

# Uppföljning miljömål 2009-2015 och Miljöstatistik 2015



*En kommun i Hälsingland*



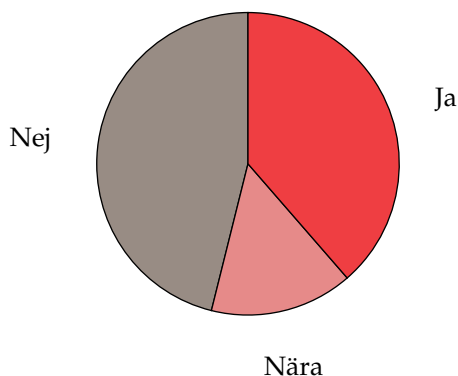
## Innehåll

<b>1 Miljömål 2009-2015</b>	<b>3</b>
Mål 1.1-1.4: Energi och Transporter . . . . .	3
Mål 2.1-2.5: Förnyelsebar och effektiv användning av energi . . . . .	4
Mål 3.1-3.4: Resurshushållning – Återvinning . . . . .	5
Mål 4.1-4.6: Trygg och säker miljö . . . . .	6
Mål 5.1-5.7: Utveckling . . . . .	7
<b>2 Transportstatistik för den kommunala verksamheten</b>	<b>8</b>
<b>Bilaga, sifferunderlag</b>	<b>10</b>

# 1 Miljömål 2009-2015

## Sammanfattning hur det gått

Sammantaget har vi uppfyllt ungefär hälften av de mål som togs 2009, se figur 1. 12 mål är ej uppfyllda, 4 st är nästan uppfyllda och 10 mål har vi uppfyllt. Bedömningsskalan som använts, "Nej" – "Nära" – "Ja", är samma som används för de nationella miljömålen.



Figur 1: Utgången av de miljömål som togs 2009.

Av de 12 mål som vi inte uppnått är det 8 st där det har varit yttre omständigheter som påverkat resultaten. Med mycket kraft hade kommunen kanske kunnat vända resultaten men för flera av de miljömålen (1.2, 2.1, 3.1, 3.3 och 5.4) är det andra aktörer än kommunen som har rådighet. Återstående finns fyra miljömål (2.4, 2.5, 5.3 och 5.7) där man kunde önskat att mer hade hänt. Exempelvis är mål 2.5, om energianvändningen i hyreshusen, ett tufft mål att nå men resultatet inte ens nära ett "Nära".

## Energi och Transporter

**Mål 1.1 För att effektivisera energianvändningen för transporter ska kommunen senaste 2010 ha undersökt möjligheten att utveckla bilpooler där även företag kan vara anslutna**

**Nej** Ovanåkers kommun är delaktig i det regionala mobilitetskontoret i Gävleborg. Bland annat driver mobilitetskontoret ett projekt för en regional bilpool. Det finns i dag ingen plan att kommu-

nen själv ska driva en bilpool öppen för annat än kommunens egen verksamhet.

**Mål 1.2 Senast år 2010 finns flera snabbtåg på stambanan, samt att järnvägen mellan Orsa och Bollnäs senast 2015 fungerar för godstrafik**

**Nej** Snabbtågen har successivt flyttat ut till kustbanan och idag går det fler snabbtåg genom Söderhamn än genom Bollnäs. Våren 2015 fattade trafikverket beslut om att upphöra med underhållet på järnvägen Bollnäs-Furudal. I arbetet med en ny Översiktsplan har Orsabanan varit kommenterad i flertalet yttranden i samrådsprocessen. Kommunens ställningstagande i frågan kommer när den nya översiktsplanen tas.

**Mål 1.3 2015 finns det fler förädlingsföretag än idag som producerar lokala varor och tjänster för att motverka långa transporter**

**Ja** Allt tyder på att vi idag har en större produktion lokala varor, statistik på detta har inte kunnat tas fram.

Som ett exempel från livsmedelssektorn har Ovanåkers kommun tillsammans med Bollnäs kn, Söderhamn kn och Inköp Gävleborg har en överenskommelse och försöker stimulera och underlätta för lokala aktörer att få upphandlingar med kommunernas kostenheter. Redan idag upphandlar kommunens kostenheter mer närproducerat än 2009, förhoppningen är att detta ökar i och med den nya satsningen med Inköp Gävleborg och grannkommunerna.

**Mål 1.4 Senast år 2015 finns en attraktivare och effektivare kollektivtrafik i kommunen och bättre pendlingsanslutningar**

**Ja** Detta målet kan bedömas som uppnått då busslinje 100 går både oftare och har en ändrad sträckning inne i Edsbyn för att förbättra för de som pendlar till de stora arbetsplatserna. Pendlarparkeringar har byggts i Edsbyn och Ovanåker, dessa med motorvärmare, detsamma är på gång i Alfta (dock ej färdigställd till utgången av 2015).

## Förnyelsebar och effektiv användning av energi

**Mål 2.1** År 2015 har skogsbruket effektiviserats med ett energisortiment som ökar uttaget av bioenergi och som gynnar tillväxten i skogen

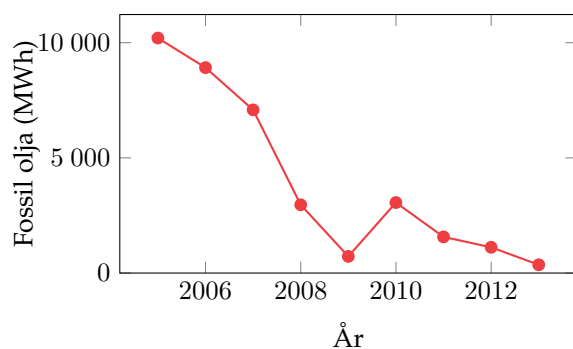
Nej

Uttaget av bioenergi, i form av grenar och toppar (grot), varierar med priset på biomassa. Åren efter målet togs, 2010 och 2011, ökade uttaget vilket är att bedöma som en effektivisering av skogsbruket. Under de senaste åren har uttaget av grot däremot varit nästan noll, mycket p.g.a att det inte finns någon lönsamhet. Målet bedöms därför ej uppfyllt. Studier visar också att ett uttag av grot missgynnar tillväxten i skogen. Att kombinera ett ökat uttag av bioenergi och en ökad tillväxt i skogen tycks vara svårt.

**Mål 2.2** År 2015 har uppvärmning med fossila bränslen i stort sett upphört i Ovanåker

Ja

Ja i stort har uppvärmningen med fossila bränslen upphört. Det finns idag fyra fastigheter i kommunal regi som har olja som reserv/spets för uppvärmning de kallaste dagarna. Användningen av olja har en drastisk nedgång i Ovanåkers kommun under 2000-talet, se figur 2

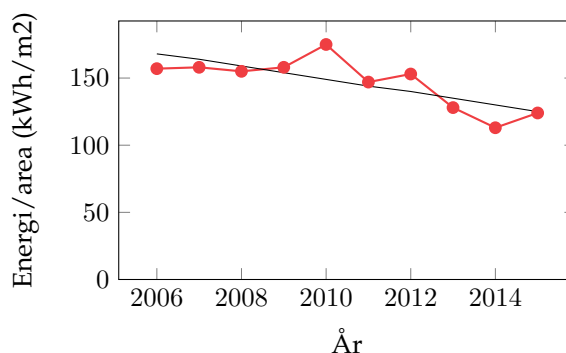


**Figur 2:** Energimängd från fossil olja som har använts till småhus, flerfamiljshus och offentlig verksamhet i Ovanåkers kommun.

**Mål 2.3** Senast år 2015 prioriteras de kommunala investeringar som märkbart minskar energikonsumtionen och sänker kommunens driftkostnader

Ja

Kommunen har en investeringsplan som uppdateras en gång i halvåret och som styr energikonsumtion och driftkostnader. Under perioden har dessa minskat. Statistik finns för uppvärmningen av ca 75 % av kommunens fastigheter vilka under perioden 2007-2015 minskade med 27 %, se figur 3.



**Figur 3:** Energianvändning/ $A_{temp}$  (area uppvärmd till över 10 grader) för de kommunala fastigheter. Statistiken täcker in ca 75% av fastighetsbeståndet och innefattar endast uppvärmning.

**Mål 2.4** Senast år 2015 använder kommunen i huvudsak livscykelkostnadsmodell (LCC) än payoff-modell vid inköp och investeringar

Nej

De första åren efter att målen togs genomfördes några informationsinsatser om LCC. Det finns även beslut på att LCC-modellen ska användas. Informationsinsatserna var tyvärr inte tillräckliga och LCC är inte den dominerande bedömningsmodellen vid investeringar än.

**Mål 2.5** År 2015 har kommunens hyreshus 20 procent mindre energiförbrukning än jämfört med år 2007

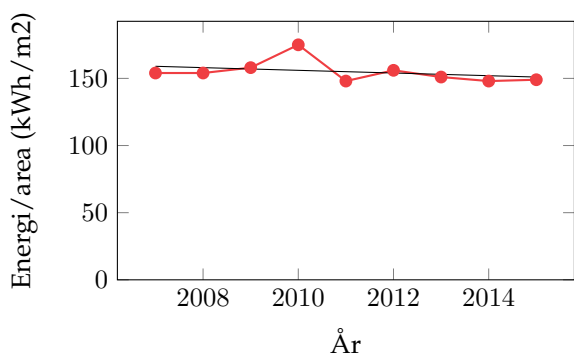
Nej

Det har skett en minskning ca 6 % under



perioden 2007 – 2015, se figur 4. Målet har därför ej uppnåtts. Framförallt har minskningen skett i elanvändningen (fastighetselen). Bland annat så sker det ett arbete med att byta ut belysning till LED-teknik. För att sänka fjärrvärmeförbrukningen behövs troligtvis större insatser.

I siffrorna som bedöms här täcker in ca 90 % av hyresfastigheterna.



**Figur 4:** Energianvändning/ $A_{temp}$  (area uppvärmd till över 10 grader) för de kommunala hyreshusen. Energivärden har endast kunnats tas fram för de fastigheter som har fjärrvärme. Statistiken täcker in ca 90% av hyresfastighetsbeståndet och innefattar både värme och fastighetsel.

## Resurshushållning – Återvinning

**Mål 3.1 Senast 2015 väljer företag med biobränslepannor över 2 megawatt att återföra träaskan till skogen. Målet kontrolleras 2011 och ska vara genomfört senast 2015**

**Nej** Det har genomförts försök med askspridning men intresset har varit lågt och försöken lades på is.

**Mål 3.2 Mängden insamlat återvinningsmaterial och farligt avfall ska öka, via kunskapsspridning bland kommunens invånare. Kontroll år är 2010, 2013 och 2015**

**Ja** Borab som har ansvar för avfallet har en avfallsplan som sträckte sig över perioden 2008 – 2013. Utifrån den perioden så har materialåtervinningen ökat med 25 % i Ovanåkers kommun.

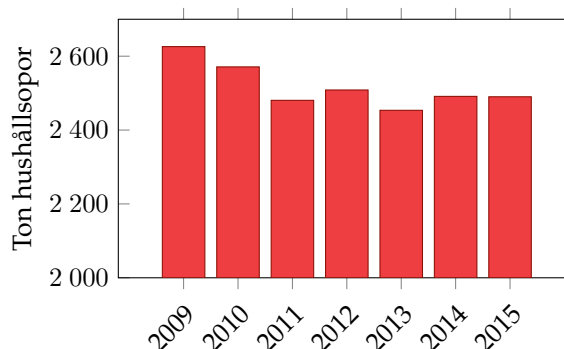
Insamlade mängder farligt avfall har under samma period ökat från ca 256 ton/år till ca 1100 ton/år, dessa volymer gäller dock för Bollnäs och Ovanåkers kommuner tillsammans. Målet kan anses uppnått.

**Mål 3.3 Senast 2013 ska näringsämnet fosfor som finns i avloppsslammet återföras till det lokala lantbruket**

**Nej** Helsingevatten har idag en anläggning i Bollnäs kommun (reningsverket i Arbrå) som producerar rötslam som är godkänt för jordbruk (Revaq-certifierat). Avloppsslammet har spridits på mark som används för energiskog men intresset för att använda slammet på jordbruksmark har varit svalt. Innan det finns efterfrågan för allt slam som produceras i Arbrå finns det inte skäl att även producera slam godkänt för jordbruk i Ovanåkers kommun.

**Mål 3.4 Senast 2015 så väger BORAB hushållsoporna för att stimulera till enskild resurshushållning och effektivare källsortering**

**Nej** Borab väger hushållsoporna för hela Ovanåkers kommun med inte för varje abonnent. Detta gjorde de även 2009. Studier visar att väga soporna för enskilda abonnenter och låta taxan variera efter det inte ger de resultat man eftersträvar. Hushållsoporna har minskat med 5,2% under perioden 2009-2015, se figur 5. (Samma period minskade befolkningen med ca 0,7 %).



**Figur 5:** Mängden hushållsopor i Ovanåkers kommun. Obs: y-axeln börjar vid 2000 ton.

## Trygg och säker miljö

**Mål 4.1** Senast 2010 ska Ovanåkers kommun tillsammans med Bollnäs inventerat var det finns lågstrålande områden som kan lämpa sig för etablering för elöverkänsliga

Ja

Inventeringen var gjord 2010 och den visar att det inte finns något tillräckligt lågstrålande område för en etablering för elöverkänsliga.

**Mål 4.2** Ovanåkers kommun stödjer inte provborrningar och uranbrytning inom kommunen

Ja

Detta ställningstagande står fast och planeras föras in i den nya översiktsplanen (ÖP 2030) som är på gång.

**Mål 4.3** Inventerade och undermåliga avlopp är åtgärdade senast 2020

2020 Nära

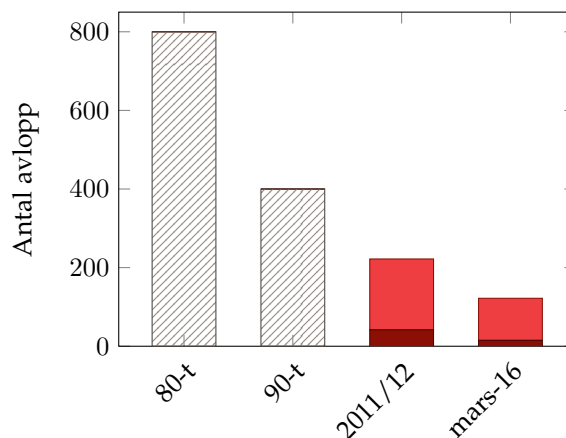
Det ser ljusst ut att alla undermåliga enskilda avlopp är åtgärdade till år 2020. Första gången enskilda avlopp inventerades i Ovanåkers kommun var redan i början av 80-talet, då fann man ca 800 underkända avlopp. I figur 6 kan man se hur utvecklingen sett ut sen dess. Det ska dock anmärkas att reglerna för underkända avlopp har skärpts successivt och utifrån dagens regelkrav finns ett mörkertal i de första inventeringarna.

År 2010 startade Naturvårdsverket kampanjen "Små avlopp – Ingen skitsak" som kommunen deltog i. Under 2011 till 2012 gjordes en inventering och 2014 togs en handlingsplan där alla avlopp prioriterades. Högsta prioritet fick de enskilda avlopp med direktutsläpp och de som ligger i ett vattenskyddsområde, dessa är markerade mörkrött i figur 6.

**Mål 4.4** Senast 2012 har kommunen ett bra skydd av vatten och har förbättrat skyddet av reservvattentäcker utifrån att vatten är allt ifrån ett livsmedel till tjänliga bad

Nära

Alla kommunala vattentäcker i kommunen har vattenskyddsområden men vissa skyddsområden behöver ses över och aktualiseras. Det finns



**Figur 6:** Antal underkända enskilda avlopp. Värdena för 80- och 90-talet är ungefärliga och utifrån de då gällande regelkraven. Under 2011-2012 gjordes senaste en inventering och idag har 100 av de avloppen åtgärdats. Mörkrött markerar avloppen klassade som "värstingar" d.v.s. har högsta prioritet.

inga reservvattentäcker. Vattnet i offentliga, skyltade badplatser kontrolleras regelbundet under badsäsong, vid de fåtalet gånger badvattnet håller en sämre kvalitet (har endast hämt i Kvarnsveden, Alfta) har man kunnat åtgärda detta.

**Mål 4.5** Senast 2015 är maten som Ovanåkers kommun ansvarar till minst 25 % baserad på ekologiska varor

Nära

Det har satsats på både mer ekologisk mat och med att få bukt på matsvinnet de senaste åren. 2015 landade andelen ekologiskt på 19% vilket är nästan en dubbling från två år tidigare, 2013 var siffran 9,7%. Det är en bit kvar till 25% men trenden är god och bedömningen är att vi är nära målet.

**Mål 4.6** Senast 2015 har livsmedelsbutikerna i kommunen ökat sitt utbud ekologiska varor med 20 % utifrån dagen sortiment

Ja

Det finns inga exakta siffror på hur mycket andelen ekologiskt har ökat i livsmedelsbutikerna. Däremot är säger alla de större butikerna att sortimentet ekologiskt har ökat. En butik säger att de

har ökat utbudet med 300-400 %. På nationell nivå har försäljningen ökat med över 70% sen 2009. Det rimligt att anta att utbudet ökat med mer än 20 %.

## Utveckling

**Mål 5.1 Senast 2013 bör kommunen ha sökt om att få bli biosfärområde hos FN: organ för natur- och kulturfrågor Unesco**

Nära

Processen att bli ett Biosfärområde är lång. Under perioden 2014-2017 är Voxnadalen en biosfärkandidat och arbetar med att göra en ansökan och bygga upp en grundverksamhet för ett biosfärområde.

**Mål 5.2 Senast 2012 bör det finnas ett förslag till hur vattenföringen kan ordnas för att förbättra fiskarnas förutsättningar och trivseln kring Österforsen tillsammans och i samarbete med Edsbyns elverk**

Nej

Det gjordes provtappningar i Österforsen redan 2004 men inget har gjorts se dess.

**Mål 5.3 Senast 2012 har Länsstyrelsen i Gävleborg gått vidare i arbetet med ökad vattenföring i Viksjöströmmarna**

Nej

Man har gjort en förstudie "Vision Viksjöströmmarna". I det arbetet gjordes en höjdkartering av strömsträckan och man genomförde provtappningar. Förstudien gjorde simuleringar för olika flöden och tog fram förslag på utformning av fiskvägar i Viksjöströmmarna. För att komma vidare i arbetet krävs omprövning av vattendomen för Viksjöströmmen, vilket inte har gjorts.

**Mål 5.4 2015 har ytterligare marker inom bl a riksintressen åter tagits i bruk vilket utvecklar det öppna odlingslandskapet**

Nej

Utifrån de arealer som Länsstyrelsen betalar ersättning för har det brukade landskapet minskat med 2 % från 2009 till 2015, från 6 371 ha till 6 248 ha. Åkermarken har minskat med mindre än

1% (från 5 773 ha till 5 723 ha) medan betesmarken har minskat med nästan 14 % (från 597 ha till 525 ha). Det finns ett mörkertal här, marker som hålls öppna av olika skäl och inte har ersättning från Länsstyrelsen. Men inget talar för att stora arealer utan ersättning har öppnats upp under miljömålsperioden och målet bedöms "Nej".

Det finns exempel där man arbetat mer aktivt för att hålla landskapet öppet. I Sässmanområdet har man tagit fram en detaljerade Landskapsanalys vilken har reviderats under 2015 av Biosfärkandidat Voxnadalen.

**Mål 5.5 Senast 2015 har Ovanåkers kommun en reviderad översiktsplan (ÖP)**

Nära

Den nya översiktsplanen, ÖP2030, var inte antagen vid utgången av 2015. Målsättningen är i dagsläget att ÖP2030 ska kunna antas av 2016 års sista kommunfullmäktige.

**Mål 5.6 Senast 2009 har möjligheten att ha kollektivtrafik för skiftarbetare utretts**

Ja

Som beskrivs i mål 1.4 så går buss 100 idag en gång i halvtimmen och med ändrad rutt för att underlätta pendling till de stora industrierna i Edsbyn. Målet anses uppnått.

**Mål 5.7 Senast vid utgången av 2011 har kommunen en ny energiplan antagen**

Nej

Det har inte tagits fram en ny energiplan under perioden. Kommunens senaste energiplan är från 1984.

## 2 Transportstatistik för den kommunala verksamheten

Förra året gjorde jag ett försök att sammanställa alla transporter som sker inom Ovanåkers kommuns verksamhet. Här sammanställer jag samma nyckeltal som då.

I statistiken finns alla resor som sker med kommunägda bilar, alla x-trafikresor kommunen står för och alla tjänstresor i egenbil där reseersättning har blivit utbetald. I resor med egen bil är således även politikeresor med, däremot inte ersättningar till gode män, vilka får en klumpsumma från schablon och inte en mil-ersättning. I statistiken är ej heller skolskjuts inkluderad.

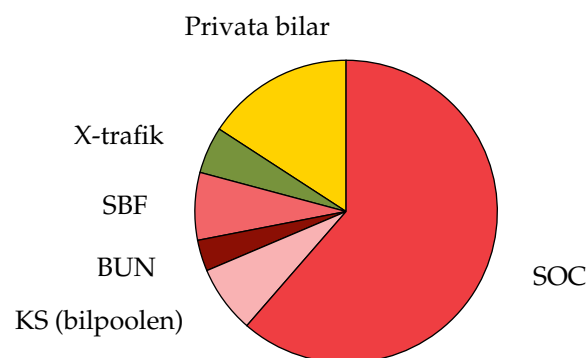
### Hur långt?

Totalt har det rests ca 140 500 mil under 2015 där kommunen har stått för kostnaden. 2014 var den siffran 134 900 mil.

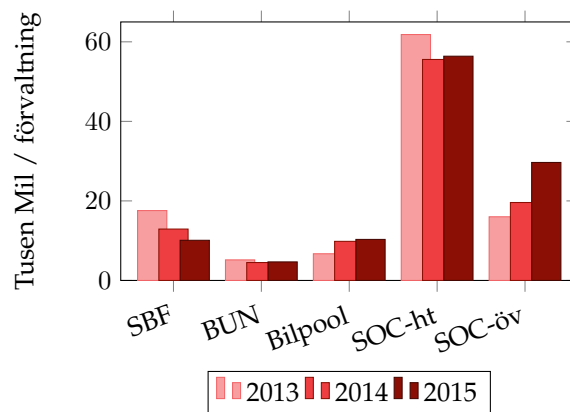
I figur 7 syns fördelningen av resande per förvaltning (röda tårtbitar) och även hur mycket som rests med x-trafik och i privata bilar (där milersättning har betalats ut).

I figur 8 kan man se hur transportbehovet har varierat för varje förvaltning under de senaste tre åren. Socialförvaltningen är uppdelad i två: SOC-ht är hemtjänsten och SOC-öv är övriga bilar som tillhör socialförvaltningen. Här kan man alltså se att den största uppgången skett i SOC-öv och kan bero på HVB-verksamheten som har ökat under 2014 och framförallt under 2015. Bortsett från kategorin SOC-öv har totala resesträckan minskat något för kommunens egna bilar.

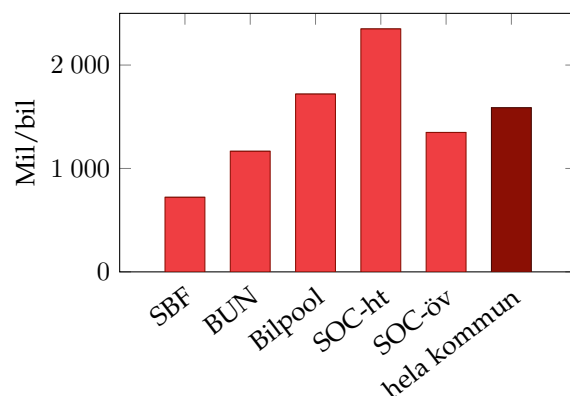
Ytterligare en aspekt är att se hur långt vi kör per bil, för att se hur effektivt kommunens bilar används. Detta visas i figur 9. Om man ser till en genomsnittsdag så kör en hemtjänstbil i ca 6,4 mil/dag, eller 9,4 mil/dag om den endast används vardagar. Medel för alla kommunens verksamheter blir 6,3 mil/dag (endast vardagar räknat).



**Figur 7:** Fördelning mellan resätt och förvaltningar i resta mil.



**Figur 8:** De senaste årens sammanlagda ressträckor för kommunens egna fordon.

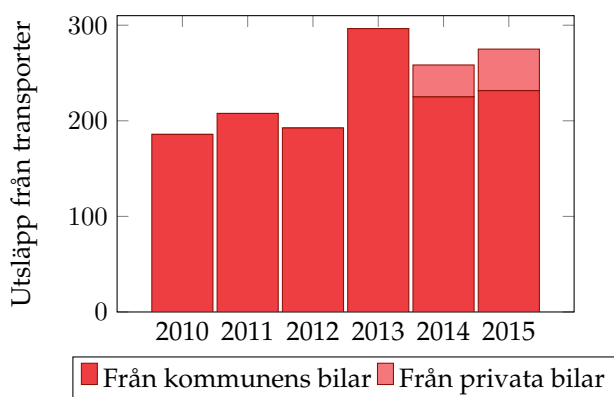


**Figur 9:** Ressträcka per bil under 2015.



## Utsläpp

Från och med 2010 har fordonsbränsle konterats beroende på om det är diesel, bensin eller E85 vilket gör att man kan uppskatta utsläppsnivåerna. Detta är dock ganska trubbigt eftersom bränslepriser varierar och man behöver beräkna bränslevolymer från kostnaden för köpt bränsle. Staplarna i figur 10 får man därför ta överskådligt.



Figur 10

För år 2014 och 2015 har det gjorts försök att göra beräkna volymerna mer noggrant. Detta har gjorts genom att ta stickprov från 5-6 fakturor jämnt fördelat över året för att få ett bättre medeliterpris på varje bränsleslag. Utifrån totala årskostnaden för varje bränsle är volymen sen beräknad. För dessa år är även utsläppen från privata bilar uppskattat efter hur mycket en genomsnittlig bil släpper ut.

Ett nyckeltal som används av Sveriges Ekokommuner och som tar hänsyn till en förändrad storlek på verksamheten är transportutsläpp/anställd. Denna siffra är också vald som referens för de lokala miljömål som togs tidigare i år.

### Utsläpp per årsarbetare

2014 0,315 ton  
2015 0,325 ton

Man kan alltså se en mindre ökning av utsläppen från våra resor, även när man tar hänsyn till en något utökad verksamhet. Förändringen, ca 3 %, är dock så liten att den är uppskattas vara inom en osäkerhetsmarginal.

## Bilaga, sifferunderlag

**Tabell 1:** Energimängd från fossil olja som har använts till småhus, flerfamiljshus och offentlig verksamhet i Ovanåkers kommun.

år	MWh fossil olja
2005	10202
2006	8917
2007	7085
2008	2963
2009	723
2010	3060
2011	1569
2012	1118
2013	359

**Tabell 2:** Energianvändning/ $A_{temp}$  (area uppvärmd till över 10 grader) för kommunala fastigheter.

år	kWh/m <sup>2</sup>
2006	157
2007	158
2008	155
2009	158
2010	175
2011	147
2012	153
2013	128
2014	113
2015	124

**Tabell 3:** Energianvändning/ $A_{temp}$  (area uppvärmd till över 10 grader) för de kommunala hyreshusen.

år	kWh/m <sup>2</sup>
2007	154
2008	154
2009	158
2010	175
2011	148
2012	156
2013	151
2014	148
2015	149

**Tabell 4:** Antal underkända enskilda avlopp.

80-t	90-t	2011/12	mars-16
ca 800	ca 400	222 (42 "värstingar")	122 (15 "värstingar")

**Tabell 5:** Mängden hushållsopor i Ovanåkers kommun

2009	2010	2011	2012	2013	2014	2015
2625,92	2571,06	2480,52	2508,49	2453,48	2491,21	2490,11

**Tabell 6:** Ressträcka, resor med X-trafik bygger på uppskattningar

Förvaltning el. dy.l.	Mil 2013	Mil 2014	Mil 2015
Samhällsbyggnadsförvaltningen	17567	12920	10096
Barn- och Ungdomsförvaltningen	5169	4503	4663
Kommunstyrelseförvaltningen	6709	9829	10316
Socialförvaltningen	77839	75162	86050
SOC-hemtjänst"	61832	55565	56385
SOC-övriga"	16007	19597	29666
Totalt kommunens bilar	107284	110583	111125
Tjänsteresor privata bilar		17027	22314
Resor med X-trafik		7310	7046
TOTALT		134920	140485

**Tabell 7:** Antal fordon fördelat per förvaltning

Förvaltning	Antal	mil/fordon
Samhällsbyggnadsförvaltningen	14	721
Barn- och Ungdomsförvaltningen	4	1166
Kommunstyrelseförvaltningen	6	1719
Socialförvaltningen	46	1871
SOC-hemtjänst"	24	2349
SOC-övriga"	22	1348
Hela kommunen	70	1587

**Tabell 8:** Utsläpp i ton CO<sub>2</sub>-ekv

Vad	2010	2011	2012	2013	2014	2015
Värden från projektet EES	185,8	207,7	192,0	295,5		
"Noggrannare" beräkningar <sup>1</sup>					225,0	231,6
Från privata bilar					33,4	43,4

<sup>1</sup>Dessa beräkningar utgår som tidigare (i EES-projektet) från det konterade belopp som finns för varje bränsleslag i bokslutet. Skillnaden är att stickprov har tagits från några fakturor jämnt fördelat över året för att få ett så korrekt medelpris av bränslet som möjligt utan att det tar allt för mycket tid (vilket det skulle göra om man gick igenom alla fakturor).



Ovanåkers kommun  
Långgatan 24, 828 80 Edsbyn  
Telefon 0271 -570 00  
[www.ovanaker.se](http://www.ovanaker.se)

