

Kommunalt bostadsbyggande

1952 beslöt kommunen att stödja egnahemsbyggandet genom subventioner. Samma år bildades även det kommunala bostadsbolaget, Stiftelsen Alftahem. Året efter uppförde stiftelsen det första hyreshuset "Alftahem 1" vid Anneforsvägen, ett tvåvåningshus med putsade fasader innehållande tio lägenheter. Året efter stod ytterligare ett likadant hus klart för inflyttning. Kommunen stod även som byggherre för nya Centralskolan 1953 - 54 och 1955 - 56 för den byggnad vid Anneforsvägen som innehöll polis- och brandstation samt den kommunala tvättstugan.

Övrig nybyggnadsverksamhet under 1950-talet var uteslutande egnahemsbyggande. 1950 köpte kommunen mark vid komministerbostället i Västanå, fyra år senare var området fullt utbyggt med ett tiotal villor. 1955 anlades ett område söder om Knaggatorget, vid Knaggavägen finns idag 13 egnahemsvillor. 1959-60 byggdes de första åtta egna hemmen på Östlingsområdet. Kommunen byggde husen som sedan bjöds ut till försäljning. Jämfört med tidigare egnahemsbebyggelse var skillnaderna nu att större hela områden exploaterades samtidigt som erforderliga väg-, vatten- och avloppsarbeten gjordes.

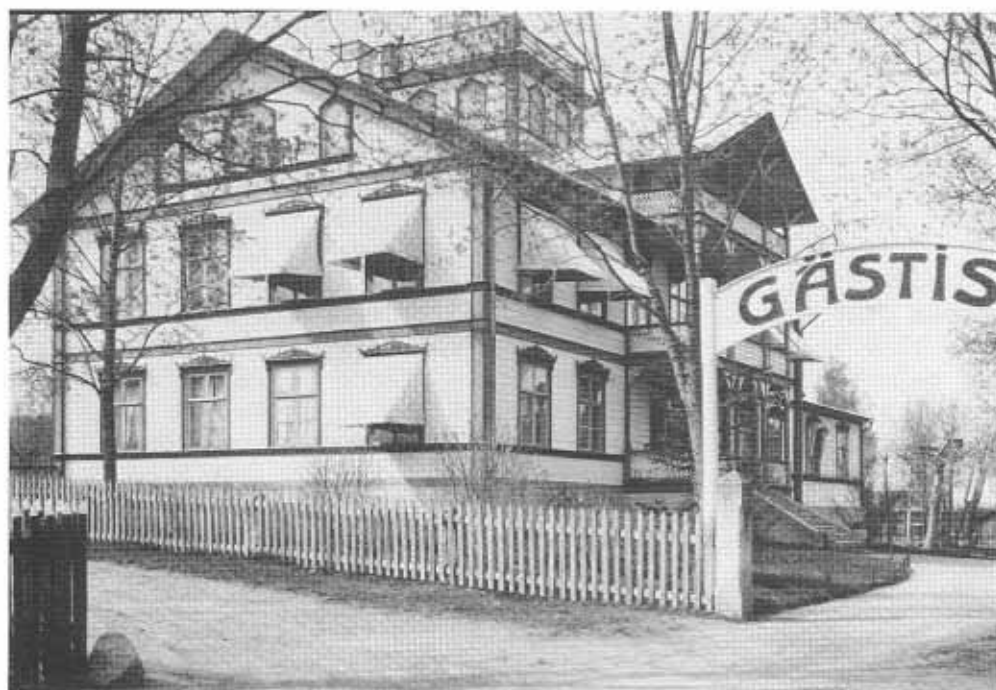
Befolkningstillväxten i tätorten under 1960-talet och början av 1970-talet framtvängde en bostadsproduktion utan like i Alftas historia. Stiftelsen byggde sitt andra bostadsområde vid stationen mellan åren 1960 - 63. Då stod fyra tvåvåningshus med nära 50 lägenheter klara. 1964 startade första nybyggnadsetappen på Per-Ersområdet då 64 lägenheter byggdes till en kostnad av 7,2 miljoner kronor. Samma år byggdes på Ungmansområdet Alftas första kedjehus med elva lägenheter. På Per-Ersområdet påbörjades 1966 och 1972 ytterligare utbyggnadsetapper om tre hus med tio lägenheter i varje. 1973 var området fullt utbyggt, och då revs byggnaderna vid gården Per-Ers på vars mark de nya hyreshusen uppförts. Samtidigt med detta byggande pågick även den stora utbyggnaden av Ol-Danielsområdet i Västanå. Våren 1967 togs det första spadtaget och 1972 var området färdigbyggt med 16 hyreshus innehållande sammantaget 216 lägenheter. Här nöjde man sig dock med att riva den stora ekonomibyggnaden medan mangårdsbyggnaden och ytterligare två byggnader kvarstår från bondgården Ol-Daniels som gett området dess namn.

Det var dock inte bara hyreshus som byggdes, utan även egnahemsbebyggelse och lokaler för handels-, industri- och kommunala ändamål. År 1961 var det byggstart för de första villorna på Ungmansområdet. Mellan åren 1965 - 68 byggdes ett femtontal villor i anslutning till Ol-Danielsområdet, 1965 byggdes även de första villorna vid Västmansvägen i Born. Nästa småhusområde anlades i Nordanå, här uppfördes de första villorna hösten 1970. Året efter gjordes väg- och

avloppsarbeten vid Kvarnbackarna i Västanå för ytterligare nybyggnation av småhus. Närmare 150 villor har byggts i dessa områden.

Kommunen var även starkt engagerad i nybyggande av lokaler för allmänna ändamål. Redan 1949 kunde den nya läkarbostaden med mottagning vid kyrkskolan tas i bruk. 1961 - 63 byggdes det nya ålderdomshemmet Sunnangården, samtidigt revs bondgården Engmans på vars mark man byggde. Det gamla ålderdomshemmet avyttrades till en stiftelse som i de gamla och senare tillbyggda lokalerna drev ett kurhem. 1967 togs den nya sport- och simhallen i bruk. Samtidigt stängdes det gamla Alftabadhuset vid Knaggatorget som varit i bruk sedan 1937. 1969 uppfördes ett annex till Gästis, som även innehöll en distriktssköterskemottagning. Två år senare var nya Alftaskolan färdig efter utbyggnad av centralskolan. I samband med utbyggnaden revs gården Skrädra. Hälsocentralen norr om stationen var klar 1981.

Gästgivargården. Foto från 1926. Fungerar fortfarande som restaurang och hotell efter upprustning och tillbyggnad 1986-87.



Nya affärer vid Långgatan

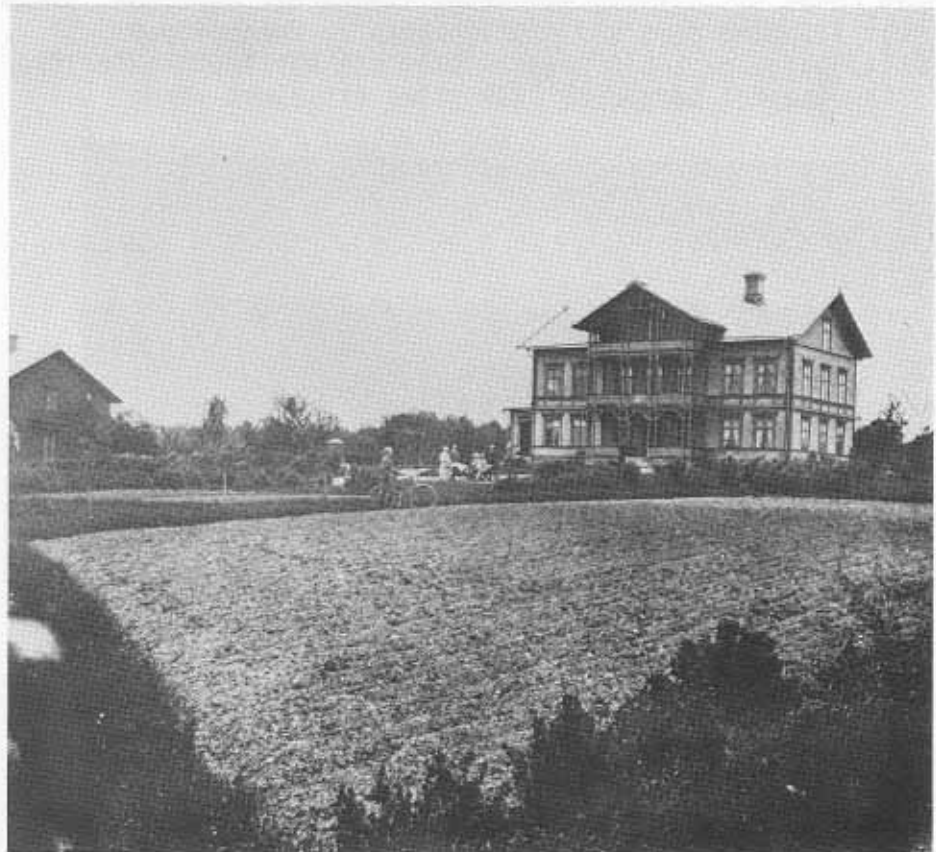
Långgatans affärsstråk förändrades även under den här tiden. 1960 byggde både Konsum och Widells ut sina lokaler. Fem år senare invigde Gulf en ny bensinstation mitt i centrum. 1967 - 68 byggde Alfta Järn en ny köphall vid Knaggatorget. 1971 invigdes den första livsmedelshallen i Alfta, då Olles Handelsbod i Västanå stod klar. Han fick snart flera efterföljare även i centrum. 1973 var ICA-hallen vid Långgatan klar efter rivning av Salem-kapellet. Denna nya hall var helt avvikande och ett främmande inslag vid Långgatan genom sin storlek och form med det platta taket. Centrumhuset uppfördes 1973 - 74 i två våningar med bostäder i övervåningen och lokaler för apotek, försäkringskassa, två banker samt livsmedelshall i bottenvåningen.

Helt självklart utökade även de större industrierna sina lokaler, det var ju till stor del industrins utveckling som låg bakom hela centrala Alftas uppsving. Stora utbyggnader skedde vid ÖSA 1962 och vid Lindbloms 1965 samt 1971.

Rivning av äldre bebyggelse men även bevarande

Från mitten av 1970-talet fram till idag har den kraftiga nybyggnadstakten minskat. Nya hyreshus har uppförts på Östlings- och Nordanåområdena. Förutom Kvarnbackarna har inga större villaområden anlagts utan enstaka villor har sprängts in bland äldre bebyggelse. Utbyggnaden av de nya bostadsområdena skedde till stor del på tidigare jordbruksmark sedan jordbruken nedlagts. Med undantag av gården Ol-Daniels i Västanå revs den äldre jordbruksbebyggelsen. Gårdarna Per-Ers, Skräddra och Kiöhlings har rivits för nybebyggelse. Kommunhuset revs då kyrkogården skulle utvidgas.

All äldre bebyggelse i centrala Alfta har dock inte rivits utan istället upprustats och underhållits. Både Gästis och 21:ans skola genomgick upprustning/ombyggnad i kommunens regi 1972. Året efter renoverades ytterfasaderna på kommunens byggnader vid Långgatan, Centralpalatset, Apoteket och Tomtebo samt Larsson & Löf i Västanå. I generalplanarbetet under 1960-talets slut angavs att "inom Alfta tätort finns inga natur- och kulturvårdsobjekt av större betydelse". Denna pessimism för bevarande av den för Alfta så unika och särpräglade bebyggelsen har tvärtemot planens intentioner inte blivit rådande.



Bebyggelse som rivits.
Överst gården Per-Ers
och därunder gården
Engmans i Sunnanåker
som revs när nya
ålderdomshemmet
byggdes. Foto av Agnes
Andersson, Alfta 1923
och 1904.