



BEBYGGELSE I OVANÅKERS KOMMUN
Del 1
OVANÅKER OCH VOXNA SOCKNAR
EN INVENTERING FRÅN
GÄSTRIKE - HÄLSINGE HEMBYGDSFÖRBUND

Omslagets framsida: Komministergården i Ovanåker byggd år 1891

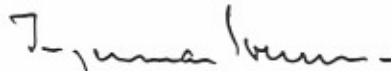
Omslagets baksida: Brokvist från gården Stöss i Kyan.

Vid sammanträde med kommunfullmäktige i Ovanåkers kommun den 4 september 1973 beslöt Ovanåkers kommun att bekosta och låta genomföra en bebyggelseinventering inom kommunen i enlighet med landsantikvariens förslag.

Rapporten över denna inventering framlägges härmed. Fältarbetet har utförts av arkitekt Håkan Dahlberg under 1974-1977.

Det är angeläget att kommunala organ och enskilda följer upp inventeringen och verkar för att de kulturhistoriskt värdefulla miljöer och byggnader som finns redovisade i rapporten bevaras och skyddas.

Gävle i februari 1978



Ingeger Svensson
Landsantikvarie i Gävleborgs län

Inledning

Gästrike-Hälsinge Hembygdsförbund genomförde under åren 1975 och -76 en kulturhistorisk byggnadsinventering i Ovanåkers kommun på uppdrag av kommunen. Inventeringen omfattar ej Alfta socken som nu ingår i Ovanåkers kommun. Alfta inventerades år 1973 och resultatet finns redovisat i "Bebyggelse i Bollnäs kommunblock".

Byggnadsinventeringen har varit selektiv och intresset har riktats mot byggnader som idag har sin tidstypiska karaktär bevarad. Inventeringen har endast behandlat byggnadernas exteriörer. Arbetet har utförts enligt i detta sammanhang gängse inventeringsmetodik. Metodiken finns beskriven i "Byggnadsinventering, förslag till riktlinjer, Riksantikvarieämbetet, Småskrifter och särtryck nr 17 Stockholm 1971".

Sammanlagt har ca 530 fastigheter registrerats och fotograferats. Bildmaterialet omfattar ca 8000 bilder.

Karta över utvärderade byggnader och miljöområden redovisas i slutet av rapporten. Den finns också tillgänglig i skala 1:250 000 på Läns museet.

Denna inventeringsrapport, som alltså är en sammanfattning av ett omfattande inventeringsmaterial, är avsedd som ett kulturhistoriskt underlag för arbetet med bedömningen av byggnadslovsärenden samt i viss mån den översiktliga fysiska planeringen. Den avser också att vara till vägledning för allmänheten och kommer att ligga till grund för hembygdsförbundets fortsatta verksamhet i kommunen.

Det är viktigt att ha i åtanke att en inventering av detta slag aldrig kan vara slutgiltig. Värderingar förändras ständigt och en vidgning av den kulturhistoriska bedömningen sker kontinuerligt. Den ytterligare begränsning är också att inventeringen av ekonomiska skäl är selektiv, d v s den omfattar endast ett urval byggnader som fotograferats och beskrivits.

MOTIVERING

Dagens landskap är resultatet av människors verksamhet under årtusenden. Utnyttjandet av landskapet, har hittills inte varit hårdare än att man fortfarande kan skönja spåren av äldre skeden. Den moderna tekniken möjliggör däremot en exploatering som medför en våldsam omvandling av landskapet, ofta med förstöring av de ursprungliga landskapsformerna och ett utplånande av de äldre miljöerna som följd. Till detta kommer också den strukturomvandling som landet genomgår, med döende jordbruksbygder och expanderande tätorter.

Delar av den ursprungliga miljön måste förändras, men genom en medveten planering kan man åstadkomma, att huvuddragen i den tidig-

are utvecklingen fortfarande går att urskilja.

Om de viktigaste historiska minnesmärkena, miljöerna och landskapspartierna inpassas i den nya bebyggelsen, respektive inte helt tillåts försvinna i avfolkningsbygderna, möjliggör det ett upprätthållande av bygdens historiska kontinuitet och identitet.

I de fall där äldre bebyggelse måste försvinna är det viktigt att den noggrant dokumenteras innan rivning igångsättes.

REDOVISNING

Fastigheterna redovisas sockenvis. Fäbodarna är dock samlade separat i slutet av rapporten.

Det finns för närvarande inget allmänt lagskydd för byggnader av kulturhistoriskt värde, som motsvarar fornminneslagen. Inom Gävleborgs län finns förutom kyrkorna endast några enstaka lagskyddade byggnader. Denna brist beror bland annat på att staten inte har ställt erforderliga ekonomiska resurser för skydd och vård till förfogande.

Det tillgängliga lagskyddet är endast tillämpbart på enskilda byggnader och kan ej användas för skydd av miljöer.

Med den snabba utveckling vi befinner oss i blir det alltmer uppenbart att ett större antal hus måste skyddas än man tidigare räknat med. Där inte aktiva åtgärder vidtas försvinner den äldre bebyggelsen.

I stor utsträckning måste skyddet av den kulturhistoriskt värdefulla miljön ske inom ramen för byggnadslagets bestämmelser och därmed vara en i första hand kommunal angelägenhet.

De utvärderade fastigheterna har delats in i tre grupper:

- Grupp Ia Byggnader som åtnjuter lagligt skydd.
- Grupp Ib Byggnader som är av ett sådant kulturhistoriskt värde att ett lagskydd kan bli aktuellt.
- Grupp II Övriga byggnader med stort kulturhistoriskt värde, vilkas bevarande kan anses vara av väsentligt allmänt intresse.

Vid handläggningen av byggnadslovsärenden som berör de utvärderade fastigheterna bör de rekommendationer som finns i slutet av detta häfte beaktas. Vid ärenden av mer komplicerad natur och där rekommendationerna ej utgör ett tillräckligt bedömningsunderlag, bör landsantikvariens yttrande inhämtas.

Beträffande fastigheterna i grupp I, utgör dessa de allra finaste klenoderna i den i

Övrigt mycket rika kulturskatt, som man finner i den äldre bebyggelsen i Ovanåkers kommun. Vid alla ärenden som berör dessa fastigheter och deras miljö bör landsantikvarens yttrande inhämtas.

PRINCIPER FÖR URVALET AV INVENTERINGSOBJEKT

De fyra punkter som här nedan anges får anses som riktlinjer och varje fastighet har bedömts med hjälp av en kombination av dessa punkter.

1 Det tidstypiska utseendet

Varje stilepok har sina karaktäristiska drag. Detta kan visa sig i bl a huskroppens form och i enskilda detaljer som fönster-, dörr- och fasadtyper. Äldre byggnader som fortfarande i detalj har kvar sitt ursprungliga utseende är ytterst sällsynta. Ju mer tidstypisk en byggnad är desto värdefullare får den i allmänhet eller ofta anses vara från kulturhistorisk synpunkt.

2 Aldern

Det tidstypiska utseendet och konstruktionen är av betydligt större vikt än åldern. En fullständigt bevarad mangårdsbyggnad från 1700-talet t ex är av större intresse än en motsvarande från 1910-talet. Förhållandet kan däremot vara det motsatta om 1700-talshuset har en modern exteriör och detta inte är fallet med 1910-talshuset. All bebyggelse har ett kulturhistoriskt värde oavsett åldern och eventuella ombyggnader. De fastigheter som presenteras i denna rapport är de mest angelägna skyddsobjekten.

3 Den inre miljön

Med den inre miljön menas här den miljö som bildas av samtliga till en fastighet hörande byggnader. Den viktigaste byggnaden är oftast bostadshuset.

4 Den yttre miljön

Med en yttre miljö menas här den miljö som bildas av kringliggande fastigheter eller det omgivande landskapet. Är en fastighet av kulturhistoriskt värde så ökas detta värde om omgivningen likaledes är av kulturhistoriskt värde. Detta kan föra med sig att en fastighet finns redovisad i inventeringen på grund av den omgivande bebyggelsens värde. Om fastigheten omgivits av bebyggelse av lägre kulturhistoriskt värde hade den ej redovisats.

Anm. Den utförda inventeringen är en exteriör inventering och interiörerna har ej haft någon avgörande betydelse för bedömningen.

KULTURHISTORISKT VÄRDEFULLA MILJÖER

Exploateringsinriktad planering kan sällan förenas med bevarande av enstaka äldre minnesmärken i den moderna planeringen, utan att de förlorar en del av sitt kulturhistoriska värde. Därför är det ur både bevarandesynpunkt och planeringssynpunkt fördelaktigt att huvudsakligen satsa på större sammanhängande miljöer än på solitära enheter. Inom Ovanåkers kommun finns flera områden med högt kulturhistoriskt värde vars bevarande för framtiden får anses mycket angeläget.

BEVARANDET AV MILJÖER

Vid bevarandet av en miljö är det viktigt att inte endast se till huskropparnas bevarande. En rad faktorer som vägar, vegetation m.m. bidrager till att ge en kulturhistorisk värdefull miljö dess kvaliteter. Detta innebär att denna inventering inte är ett tillräckligt underlag vid speciellt planering på områdesplan- och detaljplanenivå. Vid planarbeten av detta slag som berör kulturhistoriskt värdefulla miljöer krävs ett mera detaljerat och annorlunda upplagt kulturhistoriskt planeringsunderlag. Ett exempel på ett sådant tillvägagångssätt är det underlagsmaterial som arbetades fram i samband med områdesplaneringen i Voxna bruk.

FÖRSLAG TILL ÅTGÄRDER

1. Det är angeläget att kulturhistoriskt värdefulla miljöer, fornlämnningar och enskilda byggnader redovisas på de underlagskartor som används i samband med planering.
2. De utvärderade sammanhängande miljöområdena som redovisas i inventeringen bör behandlas som bevarandeområden i den fortsatta planeringen.
3. Ett principbeslut bör fattas om att kommunen tillämpar ett remissförfarande av den omfattning som tidigare har föreslagits i denna rapport.
4. En viktig förutsättning för att byggnaderna ska kunna bevaras är att ägarna är under rättade om byggnadernas kulturhistoriska värde. Erfarenheterna visar att enbart kunskapen härom ofta är tillräcklig för att byggnaden ska kunna bevaras. Därför föreslås att ägarna till berörda fastigheter genom kommunens försorg erhåller ett exemplar av inventeringsrapporten med lämplig följeskrivelse.

FÖRSLAG TILL FORTSATTA INVENTERINGSARBETEN

1. Alfta socken inventerades 1972 då socken

tillhörde Bollnäs kommunblock. Denna inventering bör ges en översyn så att materialet jämnställs med det nu presenterade för Ovanåker och Voxna socknar. Inventeringen bör sedan publiceras i ett häfte liknande detta.

2. Ovanåkers socken är ovanligt rikt på bevarade fäbodrar. I samband med denna inventering var det av kostnadsskäl ej möjligt till ett fördjupat arbete kring fäbodarna. Som framgår av den inledande texten till fäbodarna är dessa av ett sådant stort kulturhistoriskt värde att de bör bli föremål för en fördjupad undersökning och inventering.
3. Byggmästarna Holm och Johansson har betytt mycket för bebyggelsen i Ovanåkers kommun. Fortfarande finns mycket information om dessa båda personer och deras verksamhet bevarad i den muntliga traditionen. Innan det blir försent bör deras verksamhet kartläggas och beskrivas.

VOXNADALENS BYGGNADSTRADITION

I Gävleborgs län finns det ingen trakt som har en så särpräglad äldre bebyggelse som Voxnadalen. Här finns en äldre lokal byggnadstradition, som sätter en mycket markant prägel på bygden. Detta innebär att Voxnadalen har en egen karaktär i en sådan omfattning att få motsvarigheter torde stå att finna i landet i övrigt.

Bondgårdarnas bostadshus från framförallt 1800-talets första hälft och mitt har ofta en brokvist, den så kallade Voxnadalsbrokvisten. Brokvistar av detta slag finns bevarade i åtskilliga hundratal spridda över hela kommunen (bara i Alfta socken rör det sig omkring 3 - 400 st). Det finns många brokvistar i Alfta, som ligger i direkt anslutning till Bollnäsgränsen, men i Bollnäs socken finner man inte en enda brokvist av detta slag (med undantag av några nutida kopior). Detta är ett exempel som klart visar hur byggnadstraditionen har varit lokalt knuten till socknarna i Voxnadalen.

Andra faktorer som bidrar till att ge Voxna-



Minst ett men ofta flera härbren hörde alltid till en gård i Hälsingland. De utgör en viktig del i gårdemiljön och bör bevaras i ursprungligt skick och inte byggas om för bostadsändamål.

dalen dess speciella byggnadstradition är de stora och breda bostadshusen på bondgårdarna från 1800-talets första hälft och mitt. Dessa har ofta brutna tak med valmade gavelspetsar. Utanför kommunens gränser finner man bara några enstaka hus med denna takutformning.

Vid tiden kring sekelskiftet 1900 fanns i Voxnadalen två byggmästare, som anlätades mer än några andra i dessa trakter, Olof Johansson och Jonas Holm. De kom i stor utsträckning att sätta sin personliga prägel på de trakter där de var verksamma.

Byggmästaren Olof Johansson var den mest anlätade byggmästaren och arkitekten i Ovanåkers socken. Hans verksamhetsperiod var 1800-talets sista år och 1900-talets första decennier. Olof Johansson var en medveten arkitekt med ett personligt uttrycksätt.

Den mest anlätade byggmästaren i Alfta under 1800-talets slut och 1900-talets början var Jonas Holm från Born. Holm ritade inte ett enda hus i Ovanåkers socken och Olof Johansson ritade bara några enstaka hus i Alfta socken. Det är troligt att byggmästarna hade informella distrikt och inte gärna gick in på varandras marker. Det har berättats att Holm alltid förstörde ritningarna när ett bygge var färdigt, så att det inte skulle kunna



Kyrkbyn 1:7, Norrgårds. Byggnaden har ett brutet tak med valmade gavelspetsar, en takform som är karakteristisk för Voxnadalen.



Ladugård på fastigheten Ustanå 6:2, Backa. Denna typ av stora ladugårdar är speciellt vanliga i Voxnadalen.

byggas två likadana hus. Därför finns det mycket få bevarade ritningar av hans hand, medan däremot Olof Johansson sparade alla sina ritningar, dessa finns nu på Edsbyns museum. Holm hann under sin verksamhetstid med att rita och bygga c.a 150 hus. Hur många Olof Johansson hann med är inte känt, men det rör sig förmodligen om ännu fler.

Båda dessa byggmästare har byggt hus, som finns bevarade i Alftas och Edsbyns centrala delar. I Edsbyn finns Öjevillan, Kraftverket, gamla pappershandeln m.fl. av Olof Johansson och i Alfta Apoteket, Centralpalatset, Tomtebo m.fl. av Jonas Holm.

Ovanåker är den kommun i länet som kan visa upp de flesta hela rummen med bevarade väggmålningar av allmogetyp, frågan är om det finns någon annan kommun i landet som ifråga om antalet bevarade väggmålningar kan jämföras med Ovanåker. Det finns flera bevarade målningar från 1700-talet, men merparten är från 1800-talet och är till stora delar utförda av okända konstnärer.

Ovanåkers kommun förfogar sålunda över och ansvarar för ett rikt och ur många synpunkter mycket märkligt kulturarv i den äldre be-

byggelsen. Vården av detta arv är en viktig och mycket angelägen uppgift för både enskilda och myndigheter.



Södra Edsbyn 12:2, Öjevillan är en av de finaste och bäst bevarade av Olof Johanssons byggnader. Bilden visar en del av trapptornet och tvåvåningsverandans övre del. Rikedomen på lövsågade konsoler, hyvlade listverk och tandsnitt är stor.

Ovanåker socken

Sammanhängande miljöområden

Born

Byn Born var före laga skiftet endast en fäbodvall. Vid skiftet bildades byn av några utflyttade gårdar från Edsbyn. De tre stora gårdarna, alla välbevarade, har ett vackert läge ovanför Voxnan. Landskapet ner mot älven utgörs av öppen brukad mark.

Grupp Ib

Born 3:1 , Holms

Huvudbyggnaderna, bostadshus och bryggstuga, är två helt bevarade 1800-tals-hus i karakteristisk stil för Voxnadalen. Båda är försedda med brokvistar. I bryggstugan finns väggmålningar från 1834 samt tre rum med gamla tapeter.

Grupp II

Born 1:1 , Jonases

Born 2:1 , Bor-Erskers

Edsbyns samhälle, området kring Bygatan och riksväg 82

Edsbyns samhälle har utvecklats från bondby till industriort, en utveckling som tydligt kan spåras i bebyggelsens struktur. Insprängd i modern stadsliknande bebyggelse ligger delar av den ursprungliga byn. I samhällets norra del finns den smala och slingrande bygatan bevarad, kantad av flera stora gårdar, de flesta av högt kulturhistoriskt värde.

Flera av gårdarna inom området har de för Voxnadalen karakteristiska bostadshusen med brutna tak och valmade gavelspetsar. Inom området finns också flera brokvistar. Av

speciellt personhistoriskt intresse är Högtomt som byggmästaren Olof Johansson byggde som bostad åt sig själv 1919.



Västra Edsbyn 11:1, Gamla Pappershandeln som ritats av Olof Johansson 1907

Grupp Ib

V. Edsbyn 11:1 , Gamla pappershandeln

Gamla pappershandeln vid Långgatans norra del byggdes 1907 efter ritningar av Olof Johansson. Huset är uppfört i en för sin tid karakteristisk stil med många jugendinspirerade detaljer. Det är ett av de finaste av de mycket få bevarade affärsbyggnaderna av detta slag i länet.

Grupp II

- N. Edsbyn 4:1 , Bro
- N. Edsbyn 5:2 , Anders Olssons
- N. Edsbyn 6:1 , Eslas
- N. Edsbyn 23:1 , Unnes
- V. Edsbyn 5:1 , Espes
- V. Edsbyn 7:1 , Nyströms
- V. Edsbyn 8:2 , Smens
- V. Edsbyn 9:1 , Backa
- V. Edsbyn 11:1 , Olanders



Den slingrande Bygatan är ett viktigt inslag i miljön. Gatan bör bevaras i sin nuvarande utformning och bör inte breddas eller rätas.

V. Edsbyn 11:2 , Olnilses
V. Edsbyn 12:24, Högtomt
V. Edsbyn 12:25
V. Edsbyn 14:7 , Göllas
V. Edsbyn 15:1 , Prims
Ö. Roteberg 6:3, Stenborg

Edsbyns samhälle, området vid hembygdsgården

Hembygdsgården är en av de värdefullaste i sitt slag i länet. Det är därför av speciell vikt att den omgivande miljön behandlas varsamt. Nybebyggelse bör inte tillåtas i gårdens direkta omgivning. Den äldre bebyggelsen omkring hembygdsgården utgör en naturlig och miljöriktig omgivning som bör bevaras.

Grupp Ib

S. Edsbyn 10:3 , Hembygdsgården Mårtens
Ovanåkers hembygdsgård kallas Mårtensgård-
en efter huvudbyggnaden som kommer från
Mårtens. Huset fick sitt nuvarande ut-
seende 1832 då övre våningen tillbyggdes.
Byggnaden innehåller flera vägg- och
takmålningar där främst bör nämnas en
hel rumsinteriör målad av Jonas Hertman.
Som flyglar till bostadshuset står
sommartugan och bryggstugan. Byggnader-
na började samlas på platsen 1921 och
nu finns även ett flertal ekonomibyggnader.

Grupp II

S. Edsbyn Edsbyns gamla vattentorn
S. Edsbyn 9:3 , Bjuns
S. Edsbyn 9:4 , Öhmans
S. Edsbyn 9:11
S. Edsbyn 9:17
S. Edsbyn 10:36
S. Edsbyn 25:1 , Eliassons

Borgen

Borgen är från början ett utanvidsområde, hantverkare, arbetare m.fl. fick här bygga sina hus på den kuperade och steniga marken, som var oanvändbar för jordbruksändamål. Bebyggelsen och vägnätet växte fram fritt utan någon planering. Detta förhållande tillsammans med den ymniga grönskan ger området en levande och mycket charmfull karaktär. Ur kulturhistorisk synpunkt är Borgenområdet mycket värdefullt och är det största och bäst bevarade utanvidsområdet i Gävleborgs län. En rad faktorer är viktiga för områdets karaktär som vägnätet, vegetationen, byggnaderna, inhägnader m.m. Några enskilda fastigheter är speciellt värdefulla och finns redovisade bland de enskilda fastigheterna.

Homnabo

I Homnabo finns flera fäbodrar uppblandade

med permanentboställen av något yngre datum. Flera av fäbodarna är av högt kulturhistoriskt värde. Av speciellt intresse är bostugan på fastigheten Vängsbo 12:1, byggnaden har brutet tak med valmade gavelspetsar och är av sådan storlek att det måste räknas till ett av länets största bostugor, kanske den största.

Grupp II

Vängsbo 3:7
Vängsbo 4:2
Vängsbo 5:19
Vängsbo 9:16
Vängsbo 12:1

Kyan

Kyan är en jordbruksby med bebyggelsen spridd i ett öppet vackert odlingslandskap vid Kyeån. Inom området finns blandad bebyggelse, både stora gårdar mindre utanvidsbebyggelse och Kyans folkskola. Området begränsas naturligt av ån, skogsbryn och mot öster en höjd.

Grupp Ib

Kyan 3:6 , Stöss
Gården Stöss är karakteristiskt belägen på en höjd omgiven av ett öppet odlingslandskap. De två stora bostadshusen med brutna och valmade tak är uppförda runt 1800-talets mitt. Bryggstugan har en rikt dekorerad brokvist samt välbevarade interiörer.

Grupp II

Kyan 1:4 , Lim-Johans stuga
Den mycket lilla stugan byggdes av den naivistiske konstnären Lim-Johan själv 1914. Här bodde han en stor del av sitt liv och de flesta av hans målningar är också tillkomna här.

Kyan 1:7 , 5:3 , Kyans skola
F.d. Kyans folkskola är byggd 1914 efter ritningar av byggmästaren Olof Johansson. Exteriören är mycket välbevarad där framför allt den långa raden av höga fönster ger byggnaden dess karaktär av skola.

Kyan 1:9 , Kye
Kyan 5:1 , Pääs-Ollas
De båda rödfärgade bostadshusen är båda ursprungligen parstugor. 1882 breddades och höjdes huvudbyggnaden så att det nuvarande utseendet erhöles.

Kyan 7:2 , Märjes
Kyan 9:1 , Ky-Ollas

Viksjöfors, centrum

Området i den centrala delen av Viksjöfors samhälle består i huvudsak av byggnader från tiden kring sekelskiftet där den tidstypiska karaktären i stor utsträckning är bevarad.

Grupp II

Faran 1:2 , Viksjöfors 1:27 , Salin & Co
Faran 1:12, Olssons café
Faran 1:16, Bröderna Jonssons affär
Faran 1:23
Faran 1:30, Skogsbacken
Faran 1:36, Skola
Faran 1:50
Myra 2:9 , Sågverksvillan
Viken 4:5 , Posten
Viken 4:8 , Viksjöfors station
Viksjöfors 8:1 , Klostuga
X Viksjöfors 9:1 , Björkhaga
X Viksjöfors 13:1 , Brandstation

Vängsbo

Nordväst om sjön Vängnan ligger byn Vängsbo vid Illabergets fot. Landskapsbilden är här vackert kuperad och gårdarna är stora och välbevarade. Vängsbo är en av de ur kulturhistoriska synpunkt intressantaste byarna i Hälsingland.

Grupp Ib

Vängsbo 1:5 , Nygårds
Huvudbyggnaden vid Nygårds är uppförd 1897 med en ståtlig tvåvåningsveranda utsmyckad med många snickeridetalljer. Verandans nedre del är inglasad med en mängd små färgade glas. Det äldre mycket stora bostadshuset är ursprungligen byggt under 1700-talets slut men har senare tillbyggt. I interiören märks väggmålningar, flera gamla tapeter och något så ovanligt som ett schablonmålat golv.

Grupp II

Vängsbo 2:1 , Mattes
I gården Mattes huvudbyggnad finns ett helt rum med intressanta väggmålningar gjorda 1841. Motiven är landskap med bl.a. soldater och exotiska djur. Till gården hör många välbevarade ekonomibyggnader och vid bäcken intill gården ligger två linskätkar på samfällid mark.

Vängsbo 5:13, Iljas
Iljas är en av de stora gårdarna i Vängsbo, belägen i det kuperade landskapet ner mot sjön. Huvudbyggnaden, uppförd 1842, är tre våningar hög. Den något äldre bryggstugan har en ovanligt bred liggande ytterpanel. Många äldre ekonomibyggnader tillhör också den som helhet mycket välbevarade gårdsmiljön.

Vängsbo 6:17, Lusta

Vängsbo 6:19

Vängsbo 7:2 , Ersk-Pers

Gården har två stora bostadshus, det mindre av dem har en inglasad snickarglädjeveranda från tiden kring sekelskiftet som är ovanligt vacker och välbevarad. Ladugården har ritats av Olov Johansson.

Vängsbo 8:3 , Berbris

Vängsbo 9:27, Ol-Jons

Vängsbo 10:2 , Jon-Ers

Vängsbo 11:3 , Vika

Vängsbo 12:1 , Mångs



Utanvidsområde i Östanå. Den icke jordägande delen av befolkningen hänvisades till att bygga sina hus på steniga och ofta kuperade marker som var oavvändbara för jordbruket (jämför Borgenområdet).

Östanå

Området innefattar större delen av Östanå och Gråsäter byar samt mindre delar av byarna Böle, Höjen och Kyrkbyn. Landskapet består till största delen av öppen jordbruksmark genomflutet av Voxnan. I områdets östra del finns vid älven fornlämningar i form av slaggförekomster och en gravhög från järnåldern.

Grupp Ia

Ovanåkers kyrka

Grupp Ib

Höjen 3:15, Lillhöjen
Bostadshuset byggdes 1905, ritat av Olov Johansson, bryggshuset och ladugården är från 1910. Gården är en av de enhetligaste och mest välbevarade gårdsanläggningarna från 1900-talets början. Dessutom har den ett mycket vackert och dominerande läge på en höjd i det öppna landskapet.



Höjen 3:15, Lillhöjen, bostadshuset från 1905 har ritats av Olov Johansson.

Östanå 5:4 , Jonsjuls

Det äldre av gårdens båda bostadshus byggd 1843, har välbevarade interiörer med bl.a. väggmålningar. Det yngre bostadshuset från 1894 är ett praktfullt snickarglädjehus med varierande paneler, många listverk och en ståtlig snickarglädje i nygotik under verandataket. Denna typ av utsmyckning finns endast i ett par exempel i landet, alla i Voxnadalen. Märkligt är också magasin- et med fyrkantig plan och pyramidtak.

Grupp II

Böle 1:6 , Gårds
Böle 3:4 , Klars
Böle 5:1 , Lars-Mårs
Gråsäter 1:8
Gråsäter 2:18

Höjen, Gråsäter S, Komministergården
Bostadshuset byggd 1891 är ett utmärkt exempel på sekelskiftets panelarkitektur med en rik utsmyckning. Läget på den lummiga kullen i det öppna landskapet är mycket vackert.

Kyrkbyn 1:7 , Norrgårds
Det vackra mycket välproportionerade bostadshuset i karakteristiskt voxnadalstil utgör genom sitt läge intill kyrkan en viktig del i kyrkomiljön.

Prästbordet 1:1 , Prästgården

Östanå 2:21
Östanå 3:20
Östanå 4:11, Per-Ers
Östanå 5:7
Östanå 5:12
Östanå 6:2 , Backa
Östanå 6:4 , Nyhem
Östanå 6:5 , Gunnars
Östanå 7:2 , Hans-Ols
Östanå S , Fåfången
Östanå S , Wikströms

Enskilda fastigheter

Grupp Ib

N.Edsbyn 8:8 , Lindénsvillan
Handlare Lindén i Edsbyn besökte Gävle- utställningen 1901. Han tog starkt in- tryck av den nya arkitekturen som han



Gamla kraftstationen i Edsbyn ritades av Olof Johansson 1904.

där fick se. Året därpå lät han uppföra Voxnadalens första sommarvilla i Borgen- området högst upp på berget.

S.Edsbyn , Gamla kraftstationen
1904 ritade Olof Johansson kraftstation- en och 1906 kördes turbinen igång. Bygg- naden är en av de industrihistoriskt intressanta byggnader som finns bevarade i kommunen.

S.Edsbyn 8:2 , Backollas
Huvudbyggnaden från 1880 har en två- våningsveranda med vacker snickarglädje. Två exakt lika envånings rödfärgade flygelbyggnader inramar gårdsplanen. Den ena flygeln, byggd under 1700-talets senare del är flyttad till platsen från Roteberg och den andra flygeln byggdes som en kopia av den första 1880. Bland de övriga byggnaderna kan nämnas härbret från 1701 och lekstugan från 1875. Lek- stugan torde vara en av de äldsta i länet.

S.Edsbyn 9:9
Byggnaden har ritats av Olof Johansson 1905. Snickarglädjen är originell och ovanlig för att vara Olof Johansson. Man lägger speciellt märke till de jugend- inspirerade dekorationerna som ligger på ytterpanelen. Huset är mycket oregel- bundet i formen och fullt av intressanta detaljer.

S.Edsbyn 12:2 , Öjevillan
Detta är en av Olof Johanssons finaste villor. Detaljriktigheten är överväldigande och alla dessa detaljer är sammanfogade till en enhetlig helhet. En av Olof Johanssons viktiga egenskaper var att han förmådde förnya sig. Trots att han ritade ett mycket stort antal hus är det sällan som två liknar varandra. Byggnadsåret är som vindflöjeln på tornet talar om 1910.

S.Edsbyn 16:10, Freskatorpet
Bostadshuset är ett soldattorp från Kyrk- byn. De många uthusen kommer alla från olika ställen i socken, endast vedboden har ursprungligen tillhört soldattorpet. I bostadshuset finns intressanta vägg- målningar som flyttades till huset på 1940-talet.

Vängsbo 1:12, Erk-Ers
Det stora pampiga bostadshuset är av voxnadalstyp och har brutet tak med valm- ade gavelspetsar samt brokqvist både på huvudbyggnaden och bryggstugan. Erk-Ers är ett av de mycket få stora hus av voxna- dalstyp som fortfarande är målade med Falu rödfärg.

V.Roteberg 21:1 , Mittjas
Gården har två bostadshus, det äldre en tvåvånings parstuga med sadeltak från 1800-talets början samt det andra en traditionell voxnadalsgård med brokqvist byggd 1860. I det äldre huset finns ett vackert rum med helt bevarade schablon- målningar.

Ämnebo 10:4 , Slåttagården
Gården har en enhetlig karaktär genom att alla byggnaderna är målade med Falu rödfärg. De båda bostadshusen har vackra brokqvistar i voxnadalstil, speciellt den på det större bostadshuset, vilken är daterad 1845.



Ämnebo 10:4, Slättagården

Ämnebo 10:6 , Fälta

Det stora bostadshuset i två våningar är byggt omkring 1830 och har valmat tak samt brokvist. Detta hus flankeras av två flygelbyggnader det ena ett bostadshus från 1856 med valmade gavelspetsar och brokvist det andra en bryggstuga från 1800-talets senare del. Alla gårdens byggnader är målade med Falu rödfärg vilket ger en mycket enhetlig och genuin karaktär.

Ö.Roteberg 1:4 , Pallas

Bostadshuset i två våningar är tillsammans med Erk-Ers i Vängsbo de enda riktigt stora bostadshusen i Ovanåker som har den Faluröda färgen bevarad. Som mått på byggnadens storlek kan nämnas att i fasaden finns 33 fönster förutom vinds- och källarfönster. Förmodligen är byggnaden från 1800-talets mitt.

Knåda 16:7 , Rönmyr
 Knåda 16:15, Ungs
 Knåda 18:4 , Torrbergsbo skola
 Knåda 18:11
 Kyan 7:1 , Öbergs
 Kyan 9:1 , Peres-Jannes
 Kyrkbyn 1:3 , Friska
 Kyrkbyn 1:9,1:11,1:14, Kolbacka
 Kyrkbyn 2:1 , Jons
 Kyrkbyn 2:11, Missionshus
 Kyrkbyn 3:1 , Snickars
 Kyrkbyn 4:3 , Sergants
 Kyrkbyn 5:1 , Per-Ols
 Kyrkbyn 6:1
 Lassatorp 2:1
 Mellanbyn 2:1 ,Karpa
 Mellanbyn 4:2 , Pans-Nils
 Mellanbyn 4:7 , Nygårds

Bostadshuset från sekelskiftet är rikt utsmyckat och exteriören är bevarad in i minsta detalj.

Grupp II

Benabacken 1:2
 Benabacken 1:3
 Bobergsmyrn 1:4
 Bobergsmyrn 1:6
 Bursjömyran 3:1
 Böle 1:3 , Nymans
 Faran 1:25, Ericsborg
 Faran 1:39, Missionskyrkan, Viksjöfors
 Faran 1:43, Kraftstation
 Grånäs 1:2 , Grånäs
 Grånäs 2:1 , Koppars
 Gråsheden 13:4
 Höjen 1:1 , Stöds (torp)
 Höjen 2:5 , Hjulströms
 Höjen 3:6 , (slätterställe)
 Klön 2:4 , Edströms
 Klön 2:6 , Ryggesbo skola
 Klön 3:5 , Lindros
 Klön 3:10, Varinges
 Klön 3:16, Talls
 Knåda 2:2, 2:3 , Alfreds
 Knåda 5:3 , Ståls
 Knåda 6:2 , Karlstorp
 Knåda 6:3 , Mångs
 Knåda 16:6 , Halls

Mjölåsen 3:1
 Mjölåsen 4:1
 Myra 1:3 , Sågvillan
 N.Edsbyn 1:10, Lindbergshemmet
 N.Edsbyn 1:15, Betlehemskyrkan
 N.Edsbyn 2:10
 N.Edsbyn 3:27
 N.Edsbyn 4:9 , Slinkins
 N.Edsbyn 4:12, Strömdala pensionat
 N.Edsbyn 8:4
 N.Edsbyn 10:3 , Lindénsgården
 N.Edsbyn 10:7
 N.Edsbyn 10:9 , Koppars
 N.Edsbyn 10:15, Månssons
 N.Edsbyn 10:16
 N.Edsbyn 10:17, 10:19, Rotbus

Gården är värdefull med tanke på det stora antalet bevarade uthus som bakstuga, härbre, stall, tröskloge m.m.

N.Edsbyn 19:1 , Lassas
 Prästbordet 1:1 , Ovanåkers skola
 Prästbordet 1:1 , Klockargården
 En vacker byggnad av voxnadalstyp byggd 1861.
 Ryggesbo 1:18, Algnäs

Sockentorpet 1:2 , Blanka

Strömbäcka 6:20

S.Edsbyn 3:4 , Panes

Det äldre bostadshuset i två våningar har mycket välbevarade interiörer med bl.a. väggmålningar och en unik handtryckt tapet.

S.Edsbyn 7:14, Danmans

S.Edsbyn 7:15

S.Edsbyn 11:13, Sjols

S.Edsbyn 11:20



Södra Edsbyn 3:4, Panes. Denna blocktryckta tapet har återfunnits i många fragment i Hälsingland och Medelpad. Detta rum är det enda med en helt bevarad tapet. Mönstret är mycket färgrikt.

S.Edsbyn 11:27, Widells

S.Edsbyn 11:51, Mejeriet

S.Edsbyn 11:65, Södra skolan

Det äldre skolhuset har ritats av Olof Johansson vid sekelskiftet och är det bäst bevarade av de äldre skolhusen i Ovanåker.

S.Edsbyn 40:1 , Emmans

S.Edsbyn 41:1 , Ångs

Viken 6:12

Viken 6:14

Viksjöfors 1:12

Viksjöfors 1:39, Missionskyrkan

Viksjöfors 2:1 , Badhuset

Viksjöfors 2:1 , Kvarns

Viksjökvarn 1:1, 2:1 , Kvarnen

Vängsbo 1:7 , Erk-Ersbodarna

Vängsbo 3:2 , Bjurhem

Vängsbo 3:7 , Linskäkt



Södra Skolan i Edsbyn ritad av Olof Johansson.

Vängsbo 5:17, Bergs-Pellas

Vängsbo 5:23

Vängsbo 12:2 , Berga

Den isolerat och högt belägna gården är väl bevarad och har under en tid fungerat som soldatorp åt korpralen Olof Bergström.

V.Edsbyn 1:1 , Gammel-Bromans

De båda välbevarade bostadshusen på gården är från 1846 och 1864. Båda har vackra brokvistar.

V.Edsbyn 2:7 , Kvarmans

V.Edsbyn 4:6

V.Edsbyn 6:1 , Marcelinds

V.Edsbyn 6:9

V.Edsbyn 6:23

V.Edsbyn 6:40

V.Edsbyn 7:3 , Församlingshemmet

V.Edsbyn 7:5 , Öhmansborg

Bostadshuset från 1903 har ritats av Olof Johansson.

V.Edsbyn 7:13, Stenberga

V.Edsbyn 7:23

V.Edsbyn 16:1 , Ljuses

V.Edsbyn 23:1 , Pallas

V.Edsbyn 24:1 , Åsmarks

V.Edsbyn 27:1 , Smeds-Mårtens

V.Roteberg 1:1 , Halls

V.Roteberg 2:3 , Sjövik

V.Roteberg 2:8

V.Roteberg 3:5 , Elimkapellet

Ett av de bäst bevarade små kapellen som har byggts ute i byarna där exteriören är helt oförändrad.



Västra Roteberg 3:5, Elimkapellet. Ett av kommunens bäst bevarade mindre frikyrkokapell.

V.Roteberg 4:2 , Passla

V.Roteberg 9:2, 9:3 , Ol-Ols

V.Roteberg 10:1 , Lassas

V.Roteberg 11:1 , Erk-Ols

V.Roteberg 12:3 , Raska

V.Roteberg 12:7 , Raska

Bostadshuset från 1918 har en mycket originell och elegant utsmyckning på verandan i form av ett smäkert gallerverk.

V.Roteberg 13:1 , Backa-Nilses

På gården finns två stora rödfärgade bostadshus från 1800-talet. På andra sidan vägen från bostadshuset sett står ett ovanligt magasin som har formen av tre härbren sammanbygda på rad med tre ingångar.

V.Roteberg 15:4 , Raska-Eriks



Östra Roteberg 8:22, soldattorpet Linds.

V.Roteberg 16:2 ,X Märjes
 V.Roteberg 17:2 ,X Missionshus
 V.Roteberg 22:1 ,X Backa
 Ämnebo 1:6 , Klars
 Ämnebo 3:2 ,X Fältsbacka
 Ämnebo 3:6 ,X Ol-Ers
 Ämnebo 3:11
 Ämnebo 6:1 ,X Mårtens

Gårdens båda vitmålade bostadshus är från 1850- och 1880-talet. Det äldre huset, som också är det större, har valmade gavlespetsar och en vacker glasveranda från 1907.

Ämnebo 7:2 ,X Knådmans
 Ämnebo 7:3 ,X Nöjdes
 Ämnebo 9:1 ,X Nordan

De båda bostadshusen från 1800-talets mitt och 1906 är välbevarade och bildar en fin och enhetlig gårdsmiljö.

Ämnebo 9:3 ,X Pellpers

Ämnebo 12:1 ,X Jon-Ols
 Ämnebo 12:2 ,X Voxs
 Ämnebo 15:1 ,X Högbergs
 Ämnebo 16:5 ,X Erk-Pers
 Ämnebo 24:1 ,X Panta
 Öratjärn 2:2
 Östanå 3:9 ,X Ersk-Ers
 Östanå 3:11 , -Eriksberg
 Östanå 8:2 ,X Gudmunds-Ollas
 Östanå 8:9, 8:11, X Gudmunds-Ollas
 Ö.Roteberg 1:5 ,X Nils-Pers
 Ö.Roteberg 4:8 , Glasmästarns
 Ö.Roteberg 5:3 ,X Prans
 Ö.Roteberg 5:4 ,X Märjes (torp)
 Ö.Roteberg 5:8 , Berglins
 Ö.Roteberg 7:13
 Ö.Roteberg 8:22, X Linds
 Ö.Roteberg 9:3 ,X Per-Nils
 Ö.Roteberg 9:12, X Karpa
 Ö.Roteberg 10:1 ,X Runns

Voxna socken

Sammanhängande miljöområde

Voxnabruk

En järnmalmsfyndighet i Gymåsberget inmutades år 1725 och året därpå anlades den första stångjärnshammaren i Voxnabruk, senare kallad nedre hammaren. Bruket utvidgades 1736 med ytterligare en stångjärnshammare, Övre hammaren. Tidvis drevs dessa båda hammare separat under olika ägare. Bruksdriften lades ner 1884. Masugnen som ersatte en enkel mulltimmerhytta 1838 finns bevarad och har renoverats.

Voxnabruks herrgård byggdes 1791 av slaggtegel. Byggnaden har ett mycket dominerande läge på en höjd ovanför brukets centrala del. Miljön är karakteristisk för ett mindre järnbruk och är en av de bäst bevarade i sitt slag i Gävleborgs län.



Voxnabruk

Grupp Ia

Voxna kyrka

Grupp Ib

Voxnabruks masugn (med tillhörande bostad)

Voxnabruks herrgård

Voxnabruks hembygdsgård

Voxnabruks hembygdsgård bestod ursprungligen av en smedstuga som uppfördes på platsen ca. 1850. Senare har denna tillbyggts och flera byggnader från socknen har tillkommit, bl.a. ett soldattorp från byn Råka och en loge med tröskvandring.

Enskilda fastigheter

Grupp II

Finnshögst 1:1, Stor-Sammels

Finnstuga-Dalkarlsbo

egnahemsområde 1:1, Lavergården

Finnstuga-Dalkarlsbo

egnahemsområde 1:1, Dalkarlsbo

Homna 1:1, Trogens

Homna 4:7

Homna egnahems-

område 1:6

Homna egnahems-

område 1:9, Bäckängen

Den av statsmakterna understödda eгна-



Så kallat "Per-Albin-torp" i Homna egnahemsområde

hemsverksamheten daterar sig från 1904. Avsikten var till att börja med att skapa sysselsättning och en ökad jordbruksproduktion. Under 1930-talet tog egnahemsnämnden på landshövding Lübecks initiativ upp frågan om att anpassa egnahemsbygget till länets lokala byggnadstradition. Byggnadsingenjör Carl Bååth i Bollnäs fick nämndens uppdrag att upprätta typritningar. De flesta egnahemmen byggda efter dessa ritningar har byggts om så att den ursprungliga karaktären har gått förlorad. I Homna finns ett av de större områdena av detta slag i länet med s.k. Per-Albin-torp. Även här har tyvärr ombyggnader kraftigt förändrat husens utseende, men några fastigheter har kvar ursprungliga drag.

Lobonäs 1:1 - 1:9, Skogvaktarbostad

Lobonäs 1:1 - 1:9

Lobonäs 1:1 - 1:9, 17:1

Mattsmyra 4:5, Mattsmyra skola

Njupa 1:1, Bommen

Njupa 1:1, Eklundshov

Njupa 1:1, Sammels

Njupa 1:12, Missionshus, Kilen

Njupa 2:1, Råka skola

Stugslätt 3:1, Stugslätt skola

Voxna S:1, Rosendal

Voxna S:1, Gymåsen

Voxna S:1, Sparrefors

Voxna tomt-

område 1:2

Grupp II

Njupan 1:1, Brandstation

Njupan 1:1, Dansloge

Njupan 1:1, Kraftstation

Njupan 1:1, Masmästargården

Njupan 1:1, Smedja

Njupan 1:1, Skola, bastu

Njupan 1:58, Sälljuses

Voxna S:1, Magasin

Voxna 15:1, Posten

Voxna 25:1, Voxnabruks skola



Arbetarbostäderna "Bommen" i Voxnabruk.

Fäboddar

FÄBODAR I OVANÅKER

Ingen annan kommun i Gävleborgs län har så många bevarade fäboddar som Ovanåker. Det är inte bara mängden av välbevarade fäboddar som imponerar utan också den stora mängden variationer i fråga om byggnadernas utformning. Det finns dels många för Hälsingland traditionella fäboddar med de små bostugorna av enkelstuguetyp men också betydligt mer omfattande anläggningar med större bostadshus och uthus. Det finns t.o.m. exempel på en stor bostuga som har brutet tak med valmade gavelspetsar och brokvist av voxnadalstyp. Brokvistar förekommer utanför Ovanåkers kommun bara i några enstaka fall på fäboddar medan det här är relativt vanligt. Många av vallarna hålls öppna genom betande får och nötkreatur vilket är mycket väsentligt för en fäbod. Tillåts skogen växa upp på täkterna kommer byggnaderna att hamna i en skogsglänta och upplevelsen av en fäbod blir inte densamma. Karakteristiskt för fäbodarna är det ofta mycket omfattande systemen med hägnader, dessa är i flera fall bevarade och underhållna på vallarna i Ovanåkers kommun.

Sammanhängande miljöområden

Andtjärabo

Grupp II

Knåda 1:1, 21:4
Knåda 2:4
Knåda 8:1
Knåda 8:2
Knåda 12:7
Knåda 24:1

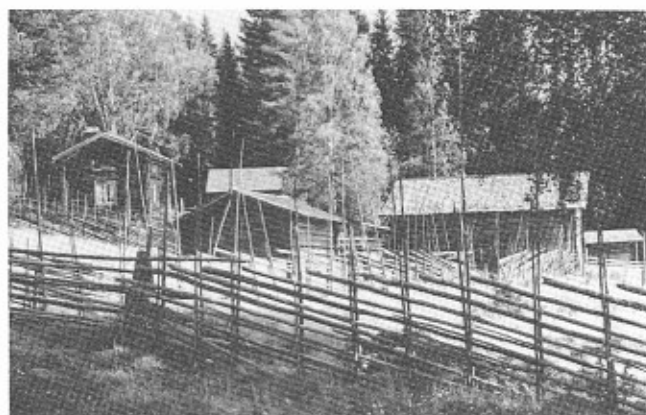
Gräsbo

Grupp II

Höjen 3:8
Knåda 9:1
Knåda 9:2
Knåda 15:6
Knåda 17:1
Mellanbyn 4:2
Ö.Roteberg 2:1



En bild på Torpet fäboddar som är ett bra exempel på hur viktigt det är att marken runt fäbodarna hålls öppen och skyddas från igenbuskning.



Väsbo fäboddar. Av stor vikt för en fäbods karaktär är det ofta omfattande systemet med inhägnader.

Loftsbo

Grupp II

N. Edsbyn 10:17
V.Roteberg 12:6
V.Roteberg 13:1

Morabo

Grupp II

Klon 3:9
Klon 3:10
Mellanbyn 1:1
V.Edsbyn 12:8
Ö.Roteberg 1:5
Ö.Roteberg 12:1

Torpet

Grupp Ib

Knåda 20:1 , Hillströms
Torpet är en av de bäst bevarade fäbodvallarna i kommunen och har ett mycket naturskönt läge med en milsvid utsikt. Byggnaderna på Hillströms är alla gråa och har aldrig målats. Förutom bostugan hör till fäbodstället bryggstuga, ladugård, stall med vedbod, härbre och tre hölador.

Grupp II

Höjen 4:1
Knåda 7:1
Knåda 10:4
Knåda 11:1
Knåda 19:2
Knåda 32:1

Våsbo

Grupp II

V.Roteberg 6:1
V.Roteberg 9:2
V.Roteberg 10:1
V.Roteberg 14:1



Vängsbo 2:1, Mattesvallen. Ett exempel på en ovanligt stor och välbevarad fäbodvall.

Västbo

Grupp II

N.Edsbyn 11:1
V.Edsbyn 7:1
V.Edsbyn 11:1

Västbo, Västvallarna

Grupp II

N.Edsbyn 6:1
N.Edsbyn 10:2
N.Edsbyn 14:7
V.Edsbyn 1:1
V.Edsbyn 4:1

Sverka, Ol-Ers- och Mattesvallen

Grupp Ib

Vängsbo 2:1, Mattesvallen

Mattesvallen är ett ovanligt stort fäbodställe som förutom bostugan från 1845 innehåller en stor bryggstuga, rundtimrad vedbod, ett stort härbre med dubbel ingång, stall, ladugård, kornlada med brutet tak samt en hölada. Fäboden är en så omfattande anläggning att den har karaktären av en mindre gård.

Grupp II

Knåda 4:1, Sverka
Vängsbo 14:1, Ol-Ersvallen

Enskilda fäboddar

Grupp II

Born 1:1, Pålsbo fäboddar
Böle 2:6, Norsbo fäboddar
Kyan 1:9, Nybo fäboddar
Kyan 3:5, Näverberg fäboddar
Kyrkbyn 3:1, Räkabo fäboddar
Mellanbyn 2:1, Våsberget
N.Edsbyn 3:13, Nedre Älmesbo fäboddar
N.Edsbyn 3:21, Nedre Älmesbo fäboddar
N.Edsbyn 4:1, Västbo, Hemvallarna
N.Edsbyn 7:7, Nedre Älmesbo fäboddar
Prästbordet 1:1, Prästvallen
S.Edsbyn 2:1, Övre Älmesbo fäboddar
S.Edsbyn 3:6, Pålsbo fäboddar
S.Edsbyn 10:2, Pålsbo fäboddar
S.Edsbyn 13:92, Pålsbo fäboddar
S.Edsbyn 17:7, Övre Älmesbo fäboddar
Vängsbo 1:5, Homnabo fäboddar
Vängsbo 6:8, Stavbo fäboddar
Vängsbo 7:2, Stavbo fäboddar
Vängsbo 8:3, Stavbo fäboddar
V.Edsbyn 23:1, Räkabo fäboddar
V.Roteberg 4:2, Näverberg fäboddar
V.Roteberg 11:1, Näverberg fäboddar
V.Roteberg 15:8, Norsbo fäboddar
V.Roteberg 15:9, Norsbo fäboddar
V.Roteberg 21:1, Norsbo fäboddar
Ämnebo 6:1, Nedre Älmesbo fäboddar
Ämnebo 7:2, Nedre Älmesbo fäboddar
Ämnebo 11:4, Räkabo fäboddar
Ämnebo 12:1, Jon-Ols/Pålsbo fäboddar
Östanå 7:3, Övervallarna
Ö.Roteberg 4:7
Ö.Roteberg 5:4, Norsbo fäboddar
Ö.Roteberg 8:6, Nybo fäboddar
Ö.Roteberg 11:1, Nybo fäboddar

P.m. angående utvärderade byggnader

I byggnadsstadgan 1959 föreskrivs i 38 § att "byggnad av större värde ur historisk, kulturhistorisk eller konstnärlig synpunkt må icke förvanskas vare sig genom arbete å själva byggnaden eller genom bebyggelse i grannskapet". Liknande bestämmelser finns i 9 §. Dessa paragrafer har hittills haft jämförelsevis ringa betydelse i byggnadsnämndernas arbete. När äldre bebyggelse av kulturhistoriskt värde nu blir alltmer sällsynt finns det anledning att aktualisera byggnadsstadgans bestämmelser. Statens planverk har gjort ett uttalande ang. 38 § i byggnadsstadgan där det poängteras att paragrafen bör utnyttjas flitigare i fråga om befintlig bebyggelse. Där kulturhistoriska motiveringar finns med i bilden har 38 § befunnits vara stark, förutsatt att motiveringarna har varit väl grundade.

En stor del av en byggnads värde ligger i att en tidstypisk karaktär finns bevarad i dess yttre utseende. Men den måste också vara så fullständigt bevarad som möjligt i sina detaljer. Tyvärr blir just dessa detaljer ofta föremål för förändringar. Förändringarna motiveras ibland av praktiska skäl, men lika ofta är det rent oförstånd från ägarens sida, som gör att exempelvis värdefulla snickerier blir utbytta och kakelugnar tas bort. Erfarenheten visar att ägarna i de flesta fall är mycket tacksamma för att i tid få uppgifter om sådana detaljer som är värdefulla för byggnadens kulturhistoriska värde. Dessa kan i många fall höja byggnadens värde inte bara kulturhistoriskt utan även rent ekonomiskt.

Emellertid finns det en inställning att äldre hus skall renoveras så genomgripande att de ur inredningssynpunkt får samma utseende som nybyggnader. I de flesta fall skulle mindre genomgripande åtgärder leda till samma resultat ur funktionell synpunkt. De enskilda ägarna behöver här myndigheternas stöd och rådgivning. Det är självklart att kulturhistoriskt värdefulla hus skall renoveras så att de fyller dagens standardkrav. Men renoveringen kan oftast göras så att det kulturhistoriska värdet inte minskar.

Inte sällan förekommer tillägg av romantiserande byggnadsdelar och byggnadsdetaljer för att huset skall få ett äldre utseende än det redan har. Detta bör inte förekomma. Avgörande för husets värde är äktheten på fasadens utformning och detaljer. Historiserande tillskott enbart minskar värdet. Brokvistar av Voxnadalstyp byggdes endast under en kort epok, 1800-talets andra hälft. Följdaktligen hör de endast hemma på byggnader som är från denna tid eller äldre. Sätter man en brokvist av detta slag på en yngre byggnad innebär det en förfälskning, som bör undvikas.

Följande sammanställning omfattar byggnadsdetaljer som är viktiga för en byggnads kulturhistoriska värde. De bör så långt möjligt bevaras. Härmed föreslås att byggnadsnämnden vid granskning av ansökningar

rörande dessa detaljer följer de här utfärdade rekommendationerna.

Exteriörer

Fasader

- a. Viktigast är att kulturhistoriskt värdefulla byggnader får bibehålla sina fasader i oförändrat skick. Vid tilläggsisoleringar är det viktigt att fasadernas utformning och material inte förändras. I vissa fall, speicellt när fasaderna är utsmyckade med listverk, kan en invändig isolering vara fördelaktigare. Ibland hävdas att invändiga isoleringar är sämre ur värmeekonomisk synpunkt. Detta stämmer dåligt, i det stora hela blir skillnaderna så små att de är av underordnad betydelse.

Exempel:

Träpanelen är utmärkande för svenskt byggnadsskick under de senaste två århundraderna. Panelen är en del av husets arkitektur och bör därför bibehållas. Skadade delar av panelen kan bytas mot nya med samma utseende. Man bör undvika att byta hela panelen - de bräder som kan användas igen bör bibehållas.

Färgen bör i princip vara samma som huset haft tidigare. Också eventuella detaljer, knutar, foder etc. i avvikande färg bör målas i den färg de tidigare haft. Särskilt viktigt är behållandet av rödfärg. I äldre tid var husen i allmänhet rödfärgade och ännu utgör rödfärgen ett viktigt inslag i det svenska kulturlandskapet. Med rödfärg menas här äkta Faluröd färg av s.k. slamfärgstyp. Det finns en rad olika imitationer i marknaden, som är vanliga täckande färger med en faluröd nyans. Dessa är ur både teknisk, estetisk och ekonomisk synpunkt betydligt sämre än den äkta varan. Målning med lasyrfärger är en modern ytbehandlingmetod, som ej passar ihop med äldre bebyggelse.

Är väggarna rödfärgade skall listverken vara vita. Svartmålade listverk, sorgkanter, är en modern färgsättning, som ej har någon historisk förankring. Svartmålning av listverk på äldre hus innebär därför en förfälskning, som ej bör tillåtas.

Snickerier dörr och fönsterfoder, taklist och andra snickerier är en del av husets arkitektur och måste bibehållas om inte husets utseende skall förändras. Skadade delar bör bytas ut mot nya med exakt samma utseende och profilering. Ännu mer än i fråga om panelen gäller här att alla delar som är i användbart skick skall bibehållas.

Ytterdörren

- b. En gammal ytterdörr bör bevaras. Sätt ej en dörr med ett modernt utseende på ett gammalt hus.

Fönster

- c. Fönstrens form och placering är ytterst viktig för byggnadens utseende. Byter man fönstren mot kopplade så är det viktigt att fönstrens dimensioner, och spröjsindelning bibehålls. Observera att snickare sätter in det gamla glaset i den nya bågen om man så vill.

Tak

- d. Den ursprungliga taktäckningen har oftast varit takspån, dessa är svåra att få tag på i dag och mycket arbete är förbundet med läggandet av spån. Det vanligaste ersättningsmaterialet är taktegel. I undantagsfall kan andra material användas förutsatt att de har samma färg och karaktär som det ursprungliga materialet. Av de olika plåtmaterialen kan den grafitgrå korrugerade plåten användas eller pannplåt som målas i en grafitgrå färg. Utbytes ett spåntak mot tegeltak så glöm inte att kontrollera att takstolskonstruktionen är tillräckligt kraftig för att kunna bära upp det betydligt tyngre tegeltaket. Vindskivor och andra detaljer bör konstrueras lika de ursprungliga med samma mått.

Veranda, förstukvist

- e. En veranda hör i regel samman med husets byggnadsstil och bör därför bibehållas. Eventuell "snickarglädje" är ett värdefullt inslag som så långt som möjligt bör bibehållas.

Interiör

Också hur välbevarat huset är i det inre är avgörande för det kulturhistoriska värdet. De flesta äldre hus har i dag mer eller mindre förändrats. Men också enstaka detaljer är värdefulla. Äldre detaljer i inredningen bidrar till att höja husets ekonomiska värde.

Planlösning

- a. Många ombyggnader kan genomföras utan att planindelningen förändras. Det är bättre att bevara den befintliga planen och inskränka förändringarna till ombyggnaden av en del av huset än att företa en genomgripande förändring av planlösningen.

Eldstäder

- b. En byggnads ekonomiska värde ökar om kakelugnar, spisar och eventuellt köksspis eller spiskåpa finns kvar. Kakelugnar och andra äldre eldstäder är redan så sällsynta att man bör inrikta sig på att bevara de som ännu finns kvar.

Snickerier

- c. Dörrar, dörr- och fönsterfoder, golv och taklister bör återanvändas. Behöver dessa kompletteras finns inom länet ett flertal snickerier som nyttillverkar profilerade lister.

Golv och Tak

- d. Äldre brädtak eller brädgolv bör bevaras, även om de måste döljas av papptak eller mattor.

Litteratur i renoveringsfrågor

Ove Hidemark m fl : Så renoveras torp och gårdar.

Ove Hidemark och Göran Månsson: Gamla Trähus nr 19 i serien "Den nordiska trästaden".

Gotthard Gustafsson: Skansens handbok i vården av gamla byggnader.

Ingemar Holmström och Christina Sandström: Underhåll av gamla hus, Byggnadsforskningens informationsblad B 10:1972.

Sten Rentzhog: Falu rödfärg, Stora Kopparbergs Bergslags AB 1971.

Bostadsstyrelsen, Riksantikvarieämbetet, Statens planverk: Underhåll, upprustning, ombyggnad (utdelas gratis från Gävle Museum).

Av Gästrike-Hälsinge Hembygdsförbund utgiven litteratur, kan köpas i bokhandeln eller direkt från Gävle Museum.

Fönster, dörrar, lister, nyttillverkade trädetaljer (en sammanställning av tillverkare inom länet av material avsett för äldre hus). Egen utgivning 1977.

Att måla med Schabloner, 4 olika schablonmönster i nytryck med arbetsbeskrivning. Egen utgivning 1974.

Gunnar Hedborg, Ingemar Svensson: Hus i trä. LT:s förlag 1975.

Sören Thurell: Vård av trähus. LT:s förlag 1975.

Erik Nordin: Att bygga nytt i bygd och by. Egen utgivning 1975.

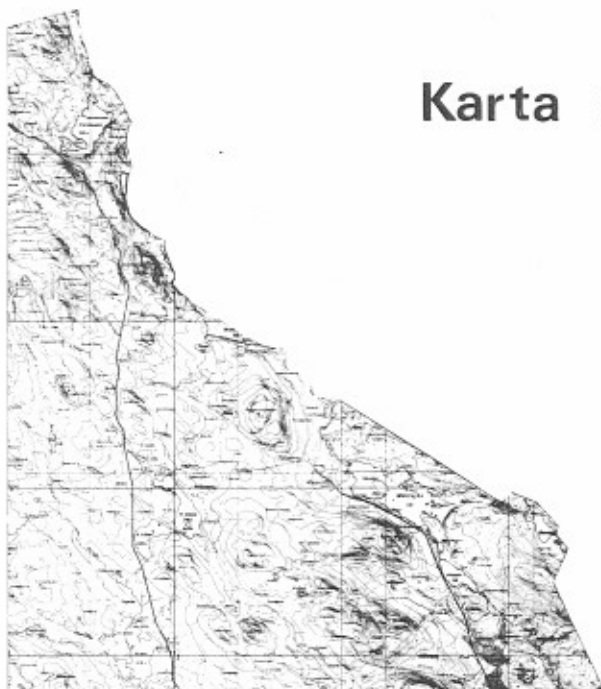
Utvärderade enskilda fastigheter och sammanhängande miljöområden i Ovanåker och Voxna socknar

Kartindelning:

Karta 1



Karta 3



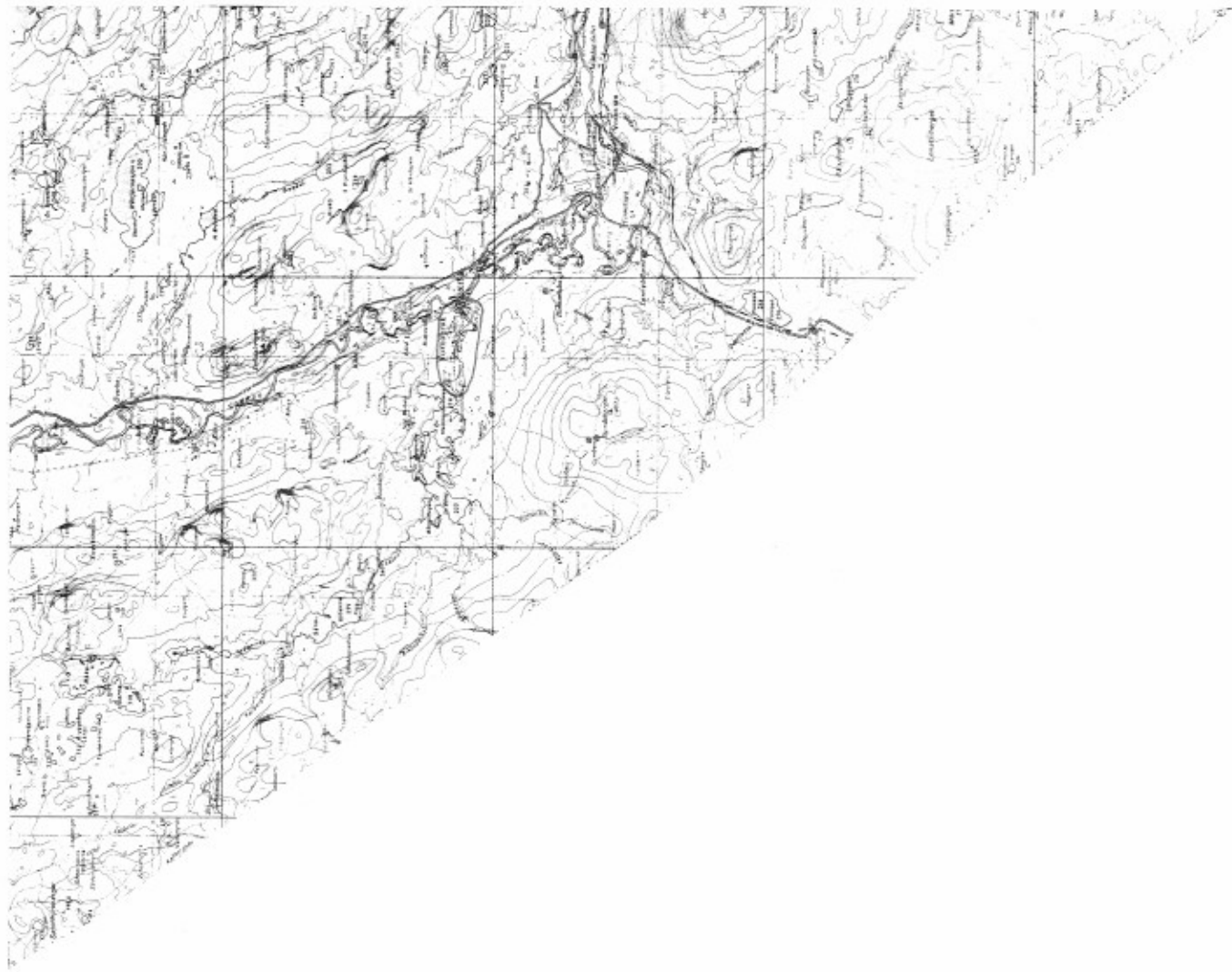
Karta 2



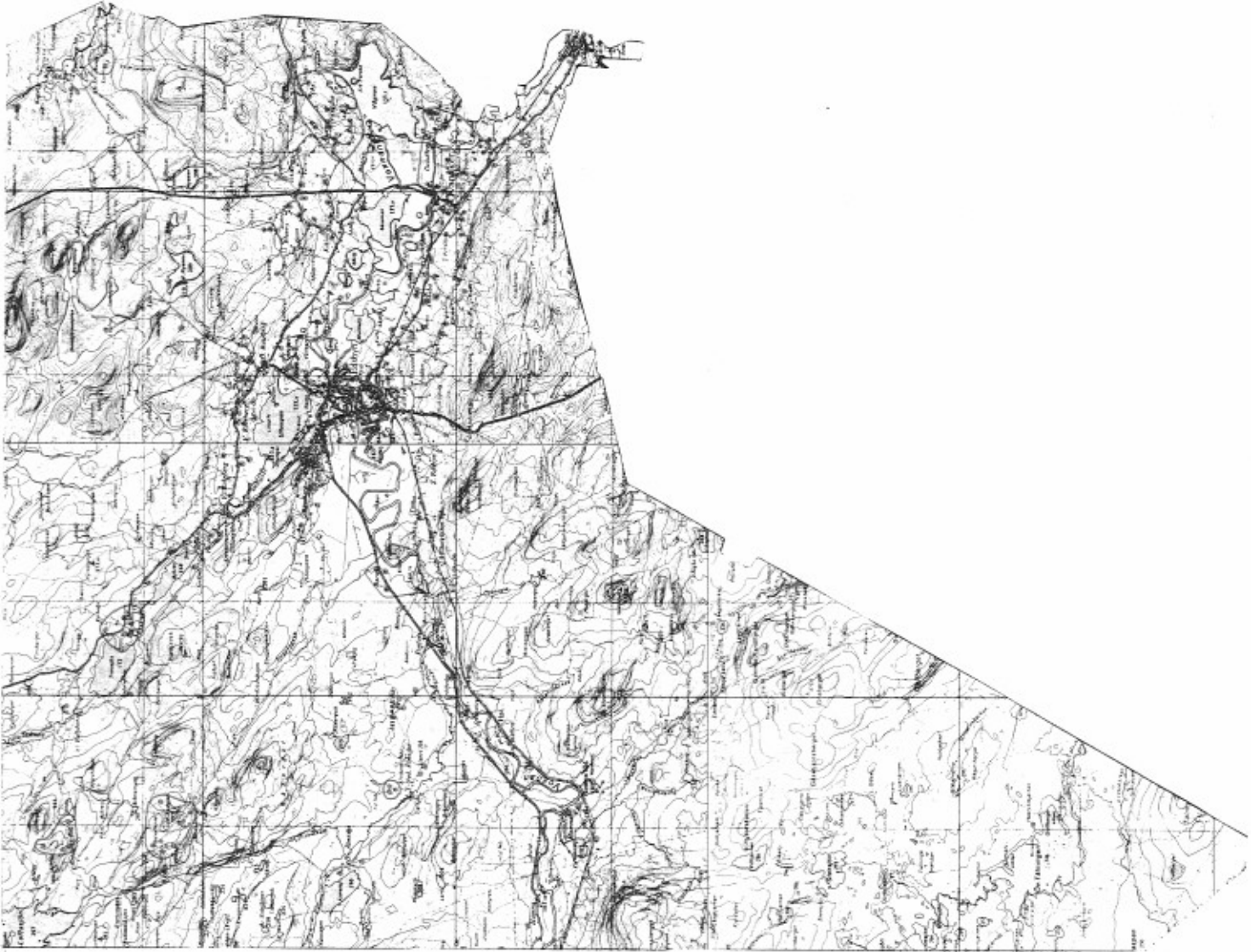
Karta 4



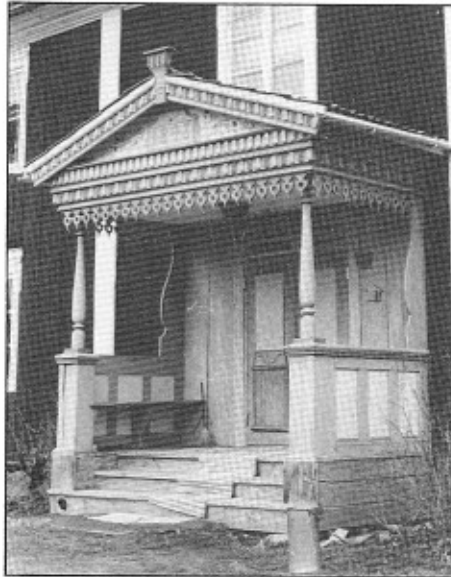












Produktion Gästrike-Hälsinge Hembygdsförbund 1978

AL-produktion Gävle 1978