

RIKSINTRESSEN I OVANÅKERS KOMMUN

Ett kunskapsunderlag

2014-07-25



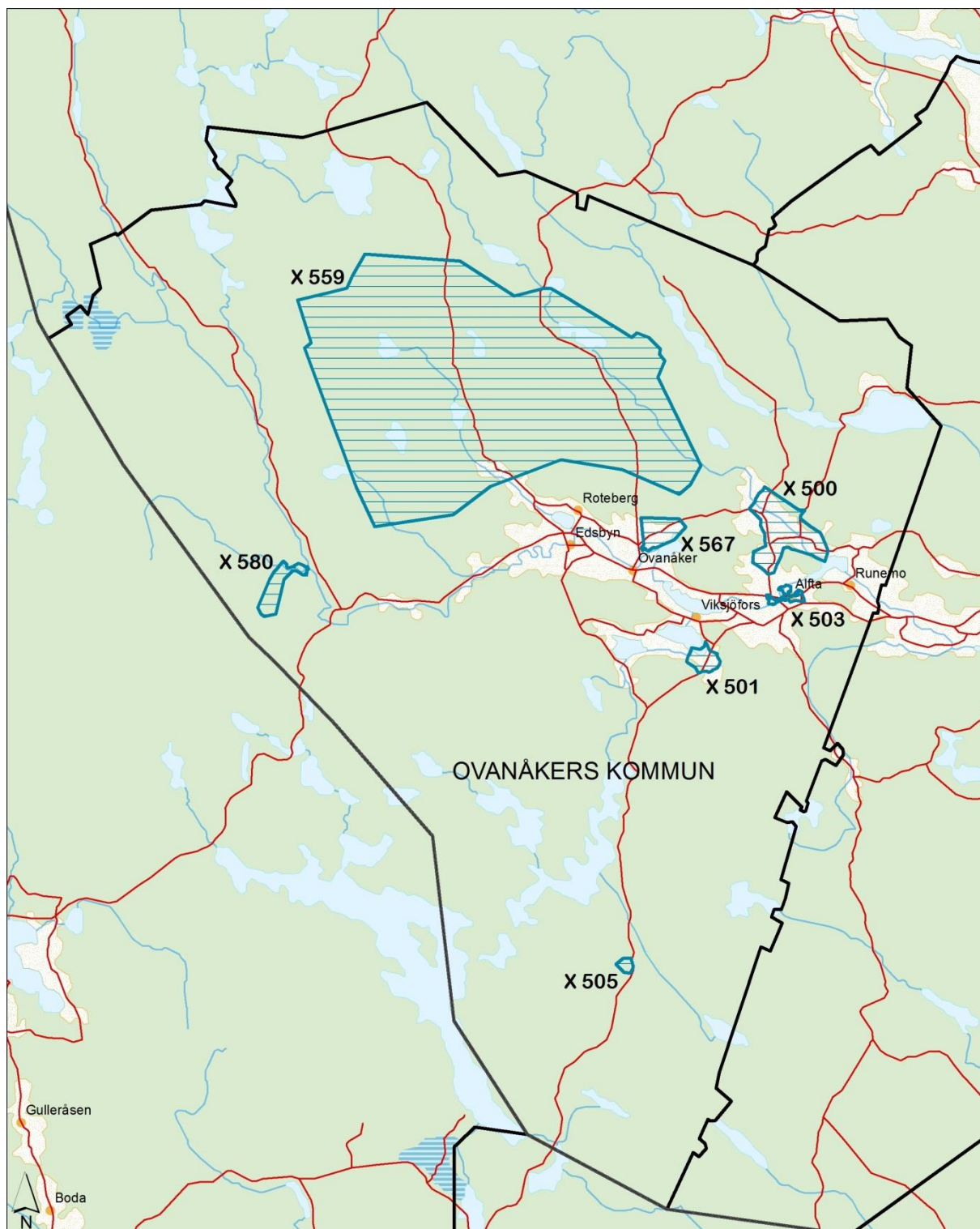
Länsstyrelsen
Gävleborg

KMV forum.

Besöksadress: Borgmästarplan, 801 70 Gävle Telefon: 026-17 10 00
Webbadress: www.lansstyrelsen.se/gavleborg

Innehåll

Byarna norr om Alfta med stora Hälsingegårdar (X500)	4
<i>Gundbo</i>	5
<i>Näsbyn</i>	5
<i>Långhed</i>	6
<i>Hässja, Svedja, Öneberg och Norrbyn</i>	7
<i>Den historiska utvecklingen i byarna norr om Alfta</i>	10
<i>Ordförklaringar</i>	11
Älvkarhed (X501)	12
<i>Den historiska utvecklingen i Älvkarhed</i>	16
<i>Ordförklaringar</i>	17
Alfta (X503)	18
<i>Sockencentrat</i>	19
<i>Stationssamhället</i>	20
<i>Den historiska utvecklingen i Alfta</i>	21
<i>Ordförklaringar</i>	24
Skålsjön (X505)	25
<i>Den historiska utvecklingen i Skålsjön</i>	27
<i>Ordförklaringar</i>	28
Ovanåkers fäbodområde (X559)	29
<i>Den historiska utvecklingen i Ovanåkers fäbodskog</i>	32
<i>Ordförklaringar</i>	33
Vängsbo (X567)	34
<i>Den historiska utvecklingen i Vängsbo</i>	38
<i>Ordförklaringar</i>	39
Voxna bruk (X580)	40
<i>Gruvmiljön på Gymåsberget</i>	41
<i>Övre hammaren</i>	41
<i>Nedre hammaren</i>	42
<i>Den historiska utvecklingen i Voxna bruk</i>	45
<i>Ordförklaringar</i>	46



 RAÄ Riksintresse Kulturmiljövärd

© Lantmäteriet Geodatasamverkan

© Riksantikvarieämbetet

Byarna norr om Alfta med stora Hälsingegårdar (X500)



0 250 500 1 000 1 500 2 000 2 500 meter

 RAÄ Riksintresse Kulturmiljövård

© Lantmäteriet Geodatasamverkan

© Riksantikvarieämbetet

Riksintresseområdet sträcker sig från byn Gundbo ca 2 kilometer norr om Alfta tätort till Näsbyn och vidare till Långhed, Hässja, Svedja, Öneberg och Norrbyn i Hässjaåns dalgång. Byarna utgör ett kärnområde för stora hälsingegårdar för perioden från 1800-talets mitt till sekelskiftet 1900.

Gundbo

Gundbos flacka odlingslandskap präglas starkt av förändringarna vid laga skiftet. Gårdarna ligger jämnt spridda på impedimenten, omgivna av åkermark. Någon bykärna finns inte. Ägogränserna är spikraka och dragna utan hänsyn till landskapets former. Åkerytorna är relativt stora. Dikena är öppna och följer ägogränserna. Också landsvägen mot Alfta och gårdarnas infartsvägar är raka. Lökabäcken som har fått behålla sitt naturliga lopp ger tillsammans med impedimenten variation i landskapet. Det finns också flera ängslador kvar på åkrarna.

Bebyggelsen har en tydlig koppling till laga skiftet. Mangårdsbyggnaderna är ofta salsbyggnader i utformade i tidstypisk panelarkitektur. Ladugårdarna är stora och från samma tid. Staket och trädgårdsplanteringar vid gårdarna är vanliga.

Inom riksintresseområdet ligger gårdarna Näset och Löka med äldre karaktär. De har en parstuga i två våningar som mangårdsbyggnad, mindre bostadshus placerade som flyglar och många bevarade ekonomibygnader. Byggnaderna är rödfärgade och mangårdsbyggnaderna har brokvistar av voxnadalsmodell.

Utanvidsbebyggelse med torpkaraktär finns framför allt intill gränsen mot Näsbyn och mot skogen i väster. Ett antal villor och egna hem från 1900-talets mitt står intill landsvägen.

Näsbyn

Näsbyns glesa bystruktur är ett resultat av förändringarna vid laga skiftet. Fyra gårdar ligger kvar i den gamla bykärnan, utflyttade gårdar står med jämna mellanrum på låga impediment längs landsvägen mellan Alfta och Långhed och i dalgången mot Hässjaån.

Näsbyn är kärnområde för de stora hälsingegårdarna från 1800-talets mitt. Byggnaderna har två våningar och en vindsvåning och ett karaktäristiskt formspråk med en bred huskropp och ett brutet tak. Invändigt finns utsmyckningar i form av väggmålningar och dyrbara tapeter. Vid de utflyttade gårdarna är huvudbyggnaderna i sin tur ofta salsbyggnader som är utformade i tidstypisk panelarkitektur. Ladugårdarna är stora multifunktionsladugårdar. Staket och

trädgårdsplanteringar är vanliga. I byns västra del finns två mönsteranläggningar där bostadsdel och ekonomidel har samlats i en enda stor byggnadskropp.

De bygemensamma funktionerna ligger samlade på flera platser. Sekelskiftesskolan (nuvarande bygdegården) står i kanten mot skogen i sydväst. Spruthuset ligger i ett område intill bygränsen mot Långhed tillsammans med utanvidsbebyggelse av blandad karaktär. Vid gränsen mot Gundbo står två fd affärer från 1900-talets början tillsammans med utanvidsbebyggelse.

Näsbyn ligger i övergången mellan slätten i söder och Hässjaåns dalgång i norr vilket ger odlingslandskapet omväxlande former och innehåll. Flera ängslador står kvar på markerna. Jordbruket bedrivs aktivt vilket syns i landskapet genom siloanläggningar, moderna djurstallar och andra sentida jordbruksbyggnader.

Långhed

Landskapet i Långhed är småkuperat och präglat av den slingrande Hässjaån. På odlingsmarken finns många små insprängda impediment och åkerytorna har varierande former och storlekar. Öppna diken är vanliga. Flera ängslador står kvar på åkrarna. Bymiljön karaktäriseras av en tät bebyggelse som är ett resultat av 1800-talets ekonomiska utveckling och snabba befolkningsökning i den redan tidigt stora byn. Typiska representanter för denna utveckling är de stora hälsingegårdarna som står på exponerade lägen i dalgången. Pallars norr om Hässjaån och Jon-Lars söder om ån är de två mest kända samt två av de totalt sju gårdarna i Hälsingland som är utpekade som världsarv.

En stor del av bebyggelsen kan kopplas till utvecklingen vid laga skiftet och sekelskiftet 1900. Här finns både stora gårdar med liknade bebyggelse som i Gundbo och Näsbyn och en mångfald av torp, små hantverkargårdar mm. En samling bostadshus, skola, fd affärer, hantverkslokaler, kaféer och nykterhetsloge vid landsvägen bildar byns tydliga centrum. Vid Hässjaån står en kvarn med mjölnargård från tidigt 1900-tal som visar vattenkraftens betydelse.

Långhed har också utanvidsområden i övergången mellan det öppna odlingslandskapet och skogen där det ligger utflyttade eller avstyckade gårdar från 1800-talets mitt, tillsammans med torp och småbruk och senare tillkomna egnahem och villor.

Hässja, Svedja, Öneberg och Norrbyn

Där Hässjaån närmar sig utloppet i Norrsjön blir dalgången flackare och landskapet svagt kuperat. Här i ett öppet odlingslandskap ligger byarna Hässja, Svedja, Öneberg och Norrbyn. Markerna har varierande former, men karaktären är något storskaligare än i Långhed. Också här finns flera bevarade ängslador.

Byarna visar typiska laga skiftesmiljöer med många utflyttade gårdar och bebyggelse som är samtida med skiftet. Karaktären liknar Gundbo och Näsbyn. Stenmurar förekommer. Det finns också stora hälsingegårdar från 1800-talets mitt.

Norrbyn karaktäriseras av en bymiljö längs landsvägen med bebyggelse från 1800-talets början till sekelskiftet 1900. I bykärnan ligger ett sågverk där några byggnader är från 1900-talets mitt. Något väster om bykärnan står en fd affär från sekelskiftet 1900 och byns gemensamma spruthus.

I övergången mot skogen i norr ligger ett antal utflyttade gårdar från 1800-talets mitt där bebyggelsen är inspirerad av de stora hälsingegårdarna i byns centrala delar, men skalan är mindre. Här hittar man också Önebergs skola från slutet av 1800-talet, blandad utanvidsbebyggelse och villor från 1900-talets andra hälft.

Hässja kvarn och såg står vid ån intill landsvägen mellan Näsbyn och Norrbyn. Här finns också ett fd mejeri och ett antal bostadshus med uttryck från sekelskiftet 1900 till 1900-talets mitt.

Värdebärare:

- Lämningar från den tidigaste etableringen, t ex lämningar efter lågteknisk framställning vid Norrsjön.
- Områdets storstruktur med byarna som skapades i övergången mellan järnålder och medeltid.
- Bymiljöerna i Näsbyn och Norrbyn med gårdar i ursprungliga lägen i bykärnan.
- Hälsingegårdar med äldre karaktär, från 1800-talets början, framför allt Löka och Näset i Gundbo.
- Avstyckade hälsingegårdar i lägen utanför bykärnor med småskaligare bebyggelse än i byarna.
- Gårdar med stora mangårdsbyggnader med påkostade interiörer från perioden 1820-1880.
- Gårdar som flyttades ut från bykärnan vid laga skiftet med mangårdsbyggnader i panelarkitektur och stora ekonomibygnader.

- Typritade mönstergårdar från sekelskiftet 1900 där bostadshus och ladugård är sammanbyggda, framför allt i Näsbyn.
- Utanvidsbebyggelse från 1800-talet till 1900-talets mitt i gränsområden mellan byar. Torp, småbruk, hantverksgårdar, bostadshus och affärer.
- Den tätortsliknande bebyggelsen i Långheds bykärna med blandning av olika funktioner, bostadshus, offentliga byggnader, handel och service.
- Hässjaåns dalgång med ett öppet och levande odlingslandskap som har många bevarade landskapselement och strukturer som följer landskapets former. Åkrar med flikar och gipar.
- Lagaskifteslandskapet i Gundbo med raka diken, vägar och andra landskapselement samt gårdar som omges av åkermarken.
- Bevarade ängslador på markerna i alla byar.
- Hässjaån med vattenverk.
- Industrietableringar med koppling till jordbrukets utveckling från 1800-talets slut, t ex sågverket i Norrbyn och fd mejeriet i Hässja.



Hälsingegårdar vid Hässjaån i byn Hässja.



Utflyttade Hälsingegården Nygårds i Hässja vid gränsen mellan odlingsmarken och skogen.



Den stora Hälsingegården Pallars i Långhed.

Den historiska utvecklingen i byarna norr om Alfta

Byarna norr om Alfta etablerades troligtvis vid övergången från järnålder till medeltid när de fasta bosättningarna började uppstå i Voxnadalen. Vid Norrsjön, intill gränsen mot byn Gäddvik, finns lämningar efter lågteknisk järnframställning.

Vid jordbruket användes de begränsade resurserna maximalt. Åkermarken låg närmast gården, svaljorden strax nedanför. Längst ner i dalgången låg slåttermarker och strandbeten. Utmarken användes för bete vid fäboden.

Vid mitten av 1700-talet inleddes en utveckling som under de följande 150 åren omformade byarna och gav det landskap som fortfarande präglar området. Flera faktorer bidrog till utvecklingen. På 1700-talet infördes nya metoder för linhantering, skogsbruk och jordbruk. Hässjaån kunde användas som källa för vattenkraft. På grund av jordbrukets begränsade möjligheter fanns i området en lång hantverkstradition som skapade arbete för dem som inte var bönder. Därför fanns både kunnandet och arbetskraften på plats när efterfrågan på lin- och skogsprodukter började växa. Allt detta gav bönderna större intäkter.

Det ökade välståndet ledde till en befolkningsökning och i början av 1800-talet till omfattande bildning av nya gårdar. De placerades ofta i byarnas utkanter i områden där hantverkare och torpare också fick bosätta sig. Samtidigt började bebyggelsen vid gårdarna omvandlas. Först byggdes de gamla parstugorna på med en våning, medan det gamla månghussystemet behölls. De stora hälsingegårdarnas epok inleddes med gården Sjols i Näsbyn på 1820-talet. Under de följande 50 åren byggdes påkostade bostadshus, ofta i två våningar med vindsvåning, i byarna i Hässjaåns dalgång.

Linodlingen bidrog till att nyodlingen tog fart. Storskiftet på 1780-talet var ett första försök att rationalisera jordbruket, men den stora omvandlingen som fortfarande präglar landskapet genomfördes vid laga skifte kring sekelskiftet 1900. Flera gårdar flyttades ut från bykärnorna i alla byar, men resultaten varierar på grund av skillnader i lokala förutsättningar. Tydligast blev effekterna i Näsbyn och Öneberg, medan Norrby fick behålla sin äldre bystruktur i utglesad form. I Långhed uppstod en liten tätortsbildning med offentliga byggnader, handel och bostadshus.

Med laga skiftet introducerades ett nytt, praktiskt sätt att organisera gården. Bostadshuset fick ofta en salsplan, inspirerad av tidens typritningar. Månghussystemet ersattes av en stor ekonomibyggnad där jordbrukets alla funktioner kunde samlas under ett tak. Det blev också

vanligare att bönderna anlidade yrkesmän för sina byggen. Många byggnader ritades av byggmästaren Jonas Holm i Alfta.

Bebyggelseutvecklingen efter 1900-talets början syns tydligast i utanvidsområdena som har förtätats med småbruk, egna hem, villor och fritidshus. I byarnas centrala delar är ett antal tegelladugårdar ett uttryck för jordbrukets rationaliseringar vid 1900-talets mitt. Siloanläggningar, lösdriftsstallar och stora maskinhallar är de senaste inslagen i odlingslandskapet.

Ordförklaringar

Hälsingegård, benämning på en typ av bondgårdar i Hälsingland. Hälsingegårdar i olika delar av landskapet har sin egen särart, men gemensamt för dem är att de präglas av stilsäkerhet, hantverksskicklighet och detaljrikedom såväl exteriört som interiört. Gårdarnas byggnadsstil och traditioner sträcker sig flera hundra år tillbaka i tiden; fortfarande finns gårdar som gått i arv i samma släkt ända sedan 1600-talet. Källa <http://www.ne.se/hälsingegård>, Nationalencyklopedin, hämtad 2013-09-05.

impediment, markområde som på grund av markförhållandena (ofta bergig eller mycket stenig) inte är ekonomiskt lönsamt att användas för jordbruk, skogsbruk mm.

laga skifte, jordbruksreform som infördes i Sverige 1827 med syfte att effektivisera produktionen. Målet med laga skiftet var att strukturera odlingslandskapet så att varje gårds odlingsmarker låg samlade i anslutning till gården. För att detta skulle vara möjligt var det vanligt att en stor del av gårdarna flyttades ut från den tidigare bykärnan och placerades ut som ensamliggande gårdar. Ett laga skifteslandskap präglas ofta av rätvinkliga linjer för både ägo- och vägnät.

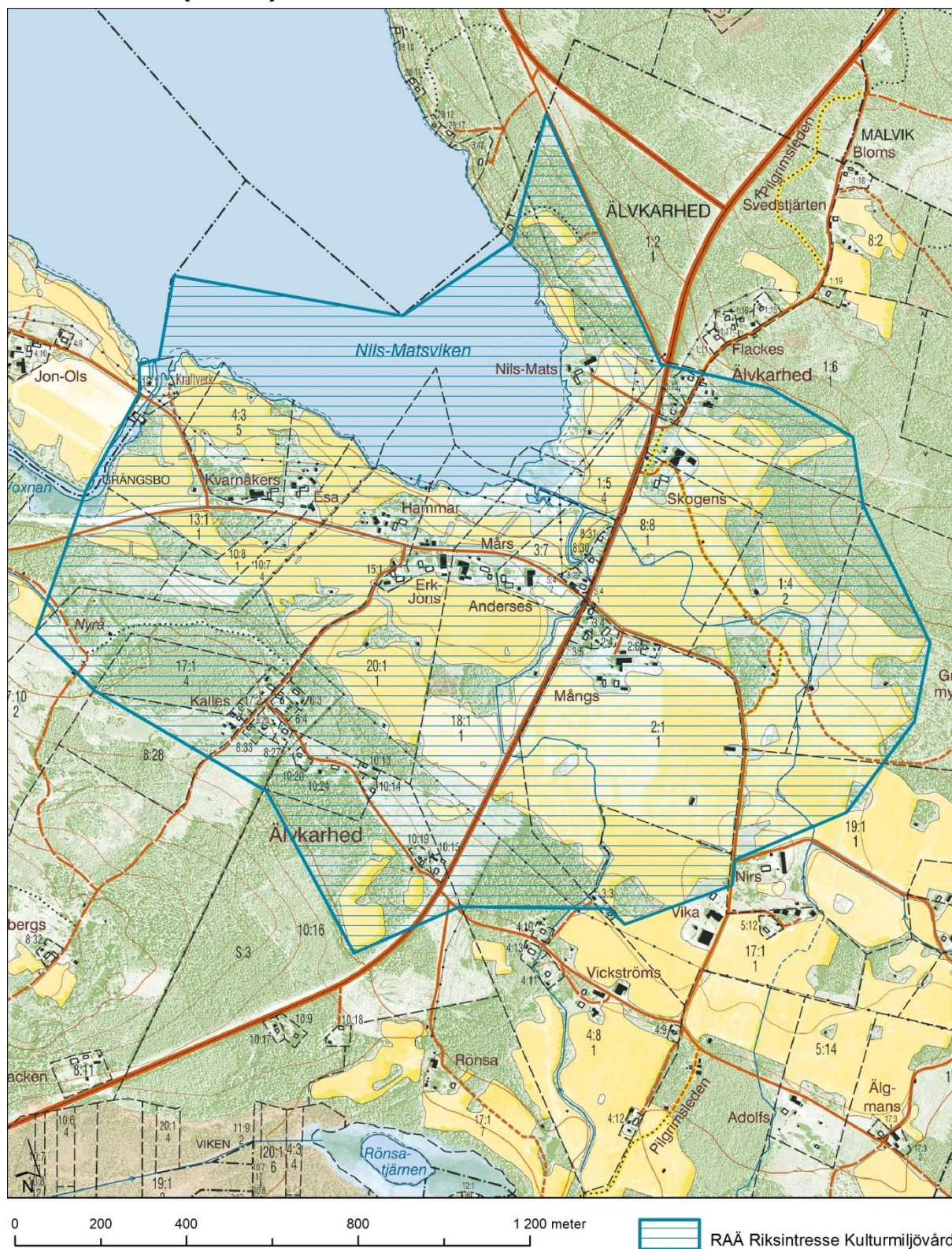
utanvidsbebyggelse, småstugebebyggelse från främst 1700- och 1800-talen på byarnas samfälliga mark bebodd av egendomslösa grupper. Bebyggelsen som kunde vara tät fick växa fram på de minst värdefulla markerna i byn, t ex i bykärnans utkant eller i gränsen mellan inägomarken och utmarken.

Utanvidsområdena befolkades inte bara av bondesamhällets utslagna, utan allt efter regionernas förutsättningar även av hantverkare, sjömän, fria arbetare och ibland även av vad som idag skulle kallas entreprenörer. De rymmer en avsevärd social dynamik. Källa: RAÄ Landskaps- och miljötyper 1996-08-27

utmark, i det äldre jordbrukslandskapet benämning på marken som användes för bete och skogsproduktion. Utmarken skild från inägomarken med hjälp av hägnader.

Voxnadalsbrokvist, brokvist/farstukvist, ofta byggd vid mitten av 1800-talet för att skydda och markera bostadshusens entréer. Brokvisten karaktäriseras av ett sadeltak och ett nyklassicistiskt formspråk med raka linjer. Den är fortfarande mycket vanlig i Voxnadalen.

Älvkarhed (X501)



© Lantmäteriet Geodatasamverkan

© Riksantikvarieämbetet

Älvkarhed ligger i slutningen mot sjön Grängen ca 5 kilometer sydväst om Alfta tätort. Bymiljön visar på ett pedagogiskt sätt en hälsingebys

utveckling från tiden före laga skifte till 1900-talets mitt. De olika utvecklingsfaserna är lätt avläsbara genom bebyggelsens lägen och uttryck.

Bykärnan har ett karaktäristiskt läge på en låg åsrygg i sluttningen mot sjön. Den äldre bebyggelsestrukturen finns kvar genom att endast två gårdar flyttades ut från östra delen av bykärnan vid laga skifte.

I västra delen av bykärnan står tre gårdar på rad med ett bevarat månghussystem. Bostadshusen speglar utvecklingen vid 1800-talets mitt. De har breda husformer, två våningar plus vind under brutna tak och är dekorerade med brokvistar av voxnadalsmodell. Ladugårdarna är från sekelskiftet 1900. Östra delen av bykärnan är omgiven av odlingsmarker och är därför väl exponerad i landskapet. Gårdarna står på rad med en tydlig koppling till landsvägen även om dess nuvarande sträckning är från 1900-talets mitt. Bostadshusen högt upp på gårdsplatserna är stora och präglas av panelarkitekturen från sekelskiftet 1900. Nedanför står tegelladugårdar vars högresta rödfärgade gavlar ger karaktär åt vägmiljön. Norr om vägen står ett antal äldre ekonomibyggnader och vid gården Pallars en fd lanthandel.

Vid sjön ligger två gårdar utanför bykärnan på sina ursprungliga platser. Den ena gården har karaktären av en stor hälsingegård från 1800-talets mitt, den andra är en officersgård som vid 1800-talets mitt kompletterades med en hälsingegård. Ladugårdarna är av sekelskiftesmodell från 1900.

Intill landsvägen mot Dalarna som på 1940-talet drogs om rakt över byns odlingsmarker finns en liten centrumbildning med byggnader för fd lanthandel, distriktssköterskemottagning och ett antal villor. Karaktären förstärks av en skolbyggnad från tidigt 1930-tal.

I södra delen av Älvkarhed vid gränsen mellan byns inägomark och utmark och längs gamla landsvägen mot Dalarna finns ett utanvidsområde som på ett pedagogiskt sätt visar hur torpare, hantverkare och andra som inte ägde egen jord fick söka sig till byarnas utkanter. Bebyggelsen är småskalig och tätt framvuxen på ett organiskt sätt. Bland bebyggelsen finns representanter för byns hela utvecklingshistoria, från 1800-talets små parstugor till småbruk från 1900-talets första hälft. I området finns också ett litet bycentrum från 1800-talets slut med fd skola och affär.

Odlingslandskapet är öppet och präglat av landskapets former. Runt åsen är markerna svagt böljande för att sedan plana av och slutta ner mot sjön. Odlingsytorna är relativt stora, men oregelbundna. De får sina

former av skogsgränsen som omger byn på tre sidor och av öppna diken som har behållit sina naturliga förlopp. Också vägnätet skapar variation i landskapet. Markerna hålls öppna genom både bete och odling. Mindre beteshagar finns längs stranden och vid gårdarna. Flera bevarade ängslador står på markerna. Genom ägoblandningen och landskapselementen har odlingslandskapet en karaktär från 1900-talets mitt, före det sena 1900-talets rationaliseringar.

Byns västra gräns mot Grängsbo markeras av ett vattenkraftverk med tillhörande dammanläggning från 1950-talet.

Värdebärare:

- Relationen mellan den öppna odlingsmarken och byns struktur med bykärna på åsen, friliggande gårdar och utanvidsområden.
- Det öppna odlingslandskapet med ägoblandning, oregelbundna former, ängslador och andra landskapselement.
- Bykärnans struktur av en tät radby från tiden före laga skifte, belägen på en åsrygg.
- De stora hälsingegårdarna i västra delen av byn och vid sjön.
- Det bevarade månghussystemet i västra bykärnan och vid sjön.
- Gårdar med karaktär från sekelskiftet 1900 i östra delen av bykärnan.
- Ladugårdar från sekelskiftet 1900 och från 1900-talets början vid gårdarna.
- Utanvidsområdet i södra delen av Älvkarhed med typiskt läge och karaktäristisk, blandad bebyggelse.
- Den gamla färdvägen mot Dalarna och bebyggelsens samspel med vägen i bykärnan.
- Nya centrumet vid korsningen mellan nya och gamla vägen med bebyggelse från 1900-talets mitt.
- Kraftverket med dammen.



Hälsingegårdar på åsryggen i bykärnan i Älvkarhed.



Bebyggelse i utanvidsområdet vid gränsen mellan byns inägomark och utmark i söder.

Den historiska utvecklingen i Älvkarhed

Första gången Älvkarhed nämns som by i skriftliga källor är på 1630-talet. Det äldsta kartmaterialet från 1600-talets mitt visar en by med 11 gårdar, de flesta på den låga åsryggen utmed byvägen. Lämningar från en blästerugn och kolningsgropar från vendeltid-vikingatid i byns norra utkanter visar dock att har funnits aktiviteter i området redan tidigare. Också landsvägen genom byn har en lång historia. Under medeltid passerade en färdväg och pilgrimsled mellan Dalarna och Trondheim förbi området.

Utvecklingen i Älvkarhed verkar ha följt samma mönster som i andra byar i regionen. Från slutet av 1700-talet ökade böndernas intäkter från lin och skog och den tidigare långsamma utvecklingstakten bröts. Det ökade välståndet tillsammans med en lång fredsperiod och jordbrukets utveckling ledde till en snabb befolkningsökning och nya gårdar började styckas av. Det uppstod också områden med utanvidsbebyggelse där torpare, hantverkare och andra jordlösa kunde bygga sin bostad.

I spåren av det ökande välståndet började bebyggelsen vid gårdarna omvandlas. I början av 1800-talet byggdes de gamla parstugorna på med en våning. Vid mitten av seklet ersattes de med nya och större bostadshus som ofta fick påkostade interiörer. Kring sekelskiftet 1900 infördes nya byggnadstyper som bröt mot den tidigare byggnadstraditionen och panelarkitekturen med sin karaktäristiska snickarglädje slog igenom. Stora ladugårdar där jordbrukets alla funktioner kunde samlas under ett tak ersatte det tidigare månghussystemet. Den fortsatta strävan efter rationella jordbruksbyggnader resulterade vid 1900-talets mitt i de s k höghusladugårdarna med en fähusdel av tegel eller putsad betongsten och en höskulle ovanför fähusdelen. Ladugårdarna liksom bostadshusen utformades ofta i enlighet med tidens funktionalistiska ideal utan onödiga dekorationer.

Landsvägen genom Älvkarhed har spelat en viktig roll i byns utveckling. Vägskälet i bykärnan blev tidigt en mötesplats där två lanthandlar etablerades. Längs vägen i byns norra och södra utkanter växte utanvidsbebyggelsen fram. I södra delen byggdes också byns två första skolor. På 1940-talet fick vägen en ny sträckning rakt över byns odlingsmark. Vid korsningen mellan den nya vägen och Grängsbovägen uppstod ett litet centrum med lanthandel, distriktsköterskemottagning, ett antal villor och en skola (som hade uppförts i början av 1930-talet).

En viktig orsak bakom 1700-1800-talens ökande välstånd var teknikutvecklingen inom lin och skog. I Älvkarhed fanns en kraftkälla i vattendraget mellan sjöarna Flugan och Grängen. Här har det funnits bland annat linskäkt, kvarn, smedja, men också en bykstuga. 1909 byggdes ett kraftverk. Den nuvarande dammanläggningen som är från 1950-talet har nyligen försetts med en fisktrappa.

Ordförklaringar

inägomark, i det äldre jordbrukslandskapet benämning på marken som användes för odling och foderproduktion, d v s åker och äng. Inägomarken var inhägnad och skildes på så sätt från utmarken som användes för bete och skogsproduktion.

Hälsingegård, benämning på en typ av bondgårdar i Hälsingland. Hälsingegårdar i olika delar av landskapet har sin egen särart, men gemensamt för dem är att de präglas av stilsäkerhet, hantverksskicklighet och detaljrikedom såväl exteriört som interiört. Gårdarnas byggnadsstil och traditioner sträcker sig flera hundra år tillbaka i tiden; fortfarande finns gårdar som gått i arv i samma släkt ända sedan 1600-talet. Källa <http://www.ne.se/hälsingegård>, Nationalencyklopedin, hämtad 2013-09-05.

laga skifte, jordbruksreform som infördes i Sverige 1827 med syfte att effektivisera produktionen. Målet med laga skiftet var att strukturera odlingslandskapet så att varje gårds odlingsmarker låg samlade i anslutning till gården. För att detta skulle vara möjligt var det vanligt att en stor del av gårdarna flyttades ut från den tidigare bykärnan och placerades ut som ensamliggande gårdar. Ett laga skifteslandskap präglas ofta av rätvinkliga linjer för både ägogränser, öppna diken och vägnät.

utanvidsbebyggelse, småstugebebyggelse från främst 1700- och 1800-talen på byarnas samfälliga mark bebodd av egendomslösa grupper. Bebyggelsen som kunde vara tät fick växa fram på de minst värdefulla markerna i byn, t ex i bykärnans utkant eller i gränsen mellan inägomarken och utmarken.

Utanvidsområdena befolkades inte bara av bondesamhällets utslagna, utan allt efter regionernas förutsättningar även av hantverkare, sjömän, fria arbetare och ibland även av vad som idag skulle kallas entreprenörer. De rymmer en avsevärd social dynamik. Källa: RAÄ Landskaps- och miljötyper 1996-08-27

utmark, i det äldre jordbrukslandskapet benämning på marken som användes för bete och skogsproduktion. Utmarken skild från inägomarken med hjälp av hägnader.

Voxnadalsbrokvist, brokvist/farstukvist, ofta byggd vid mitten av 1800-talet för att skydda och markera bostadshusens entréer. Brokvisten karaktäriseras av ett sadeltak och ett nyklassicistiskt formspråk med raka linjer. Den är fortfarande mycket vanlig i Voxnadalen.

Alfta (X503)



0 100 200 400 600 800 1 000 meter

 RAÄ Riksintresse Kulturmiljövärd

© Lantmäteriet Geodatasamverkan

© Riksantikvarieämbetet

Alfta tätort har en historia både som Voxnadalens äldsta sockencentrum och ett stationssamhälle från sekelskiftet 1900.

Sockencentrat

Alftas självklara blickfång är den stora vitputsade sengustavianska sockenkyrkan på en höjd ovanför Voxnan. Det lanterninförsedda tornet höjer sig över all annan bebyggelse på orten och syns långt ut i det omgivande landskapet. En kyrkogård med flera gamla träd omger kyrkan. Väster om kyrkan finns många byggnader med anknytning till sockencentrat och med ett bevarat samband med kyrkan. Prästgården har drag av högreståndsbyggnad med sin 1700-klassicistiska huvudbyggnad. Intill står en stor ekonomigård från tidigt 1900. Alléer, flera gamla träd och ett staket som omger gården förstärker miljön. Norr om gården ligger öppna odlingsmarker som starkt bidrar till upplevelsen.

Den nyantika stilen präglar också kyrkskolans äldsta del. 21:ans skola, den andra skolan i området på gården Nygårds, består av en skolbyggnad och lärarbostad i en tidstypisk panelarkitektur från 1800-talets slut. Gästgiveriets äldsta del präglas av rik snickarglädje från 1870-talet. Till sockencentrat hör också fd församlingshemmet (Alfta Hembygds hus).

Kyrkbyn som växte fram runt sockenkyrkan var Voxnadalens största by. Östra kyrkbyn som klarade sig undan branden 1793 är en bymiljö som visar bebyggelseutvecklingen från 1700-talet till 1900-talets början. I området finns flera stora hälsingegårdar från 1800-talets mitt, bland annat Tures. Här finns också enklare utanvidsbebyggelse. Intill stationsområdet ligger gården Ersk-Danils med en stor mangårdsbyggnad i påkostad panelarkitektur från 1900-talets början och en ladugård typisk för Voxnadalen.

Väster om Voxnan finns tre byggnader som kan kopplas till sockenfunktionen: komministergården med bostadshus och ekonomibygnader och Västanå skola vid Långgatan har karaktär från sekelskiftet 1900. Socknens barnmorskebostad från 1860-talet (också använd som sjukstuga) med likbod står vid Smedvägen i utanvidsområdet vid gränsen mellan Västanå och Nordanå.

En nytillkommen bostadsbebyggelse, stora tillbyggnader på kyrkskolan och gästgiveriet och rivningar har påverkat områdets karaktär. Sockencentrumkaraktären är dock fortfarande tydlig i kärnområdet kring kyrkan, prästgården, gästgiveriet och församlingshemmet.

Värdebärare:

- Den stora sockenkyrkan som höjer sig över all annan bebyggelse på sitt dominerande läge mitt i sockencentrat, omgiven av park och kyrkogård.
- Andra byggnader med koppling till sockencentrat: prästgården, kyrkskolan, 21:ans skola, gästgiveriet och församlingshemmet.
- Den öppna platsbildningen vid kyrkan som byggnaderna vid kyrkan vänder sig mot och som sammanbinder dem.
- Den öppna odlingsmarken norr om prästgården, med tillhörande ekonomigård.
- Den öppna ytan framför prästgårdsområdet som skapar ett sammanhang med kyrkan.
- Östra kyrkbyn med bebyggelse från 1700-talet till 1900-talets början.
- Gården Ersk-Danils intill stationsområdet.
- Komministergården vid Voxnan i Västanå.
- Västanå skola vid Långgatan och fd barnmorskebostaden i utanvidsområdet vid gränsen mellan Västanå och Nordanå.

Stationssamhället

Med järnvägen fick Alfta en snabb samhällsutveckling som tydligast kan upplevas och förstås längs Långgatan. I en småstadsliknande miljö i gatans östra del står två byggnader med påkostad panelarkitektur från tiden vid sekelskiftet 1900. Det är Centralpalatset och Apoteket, båda ritade av byggmästaren Jonas Holm. Posthuset intill har ett 20-talsklassicistiskt uttryck.

På andra sidan Långgatan står två byggnader med jugenddrag, tidigare bostadsfastigheten Tomtebo (Sveaskog) och fd bankhuset. Andra byggnader är Widells affärshus, villan Solvik, båda från 1920-talet och ett litet affärs- och bostadshus från 1900-talets mitt nedanför gästgiveriet. En liten samling affärshus med bebyggelse av enklare karaktär från tidigt 1900-tal finns också öster om järnvägen.

Stationsområdet har påverkats av rivningar och förtätningar och förlorat en stor del av sin ursprungliga karaktär. Områdets ursprung kan dock fortfarande förstås genom stationshuset med ett tillhörande uthus, två magasinbyggnader intill Långgatan och spårområdet. Den delvis bevarade tomtstrukturen i området längs Långgatan-Stationsgatan bidrar till förståelsen.

Vid Knaggatorget knyts Långgatan i Kyrkbyn ihop med Långgatan på andra sidan älven. På torgets norra sida ligger affärshus från 1930-40-talet med ett tidsmässigt samband med stationssamhället. Miljön kompletteras av handelsgården Knagga med byggnader från 1800-talets mitt och Alfta kvarn från 1900-talets början.

Stationssamhällesepoken är tydlig också längs Långgatan väster om älven, men här är bebyggelsen glesare och byggnadernas placering varierar. Huvudbyggnaden har ibland fasaden vänd mot gatan, ibland gaveln. Vissa byggnader står intill gatan, andra är indragna. Också bebyggelsen vararerar från enkla rödfärgare torp till större hantverkargårdar från 1800-talets mitt. Här finns också påkostade handelsgårdar med högklassig panelarkitektur från 1800-talets slut, assymmetriska villabyggnader från sekelskiftet 1900 samt affärsfastigheter och byggnader med egnahemskaraktär från 1920-talet.

Värdebärare:

- Tomtstrukturen i området längs Långgatan-Stationsgatan.
- Centrumbebyggelsen från 1900-talets början längs Långgatans östra del med påkostade affärs- och bostadshus.
- Lilla centrumbildningen öster om järnvägen.
- Stationsområdet med byggnader och spårrområde.
- Knaggatorget som binder ihop Långgatorna på båda sidor av Voxnan. Bebyggelse intill älven.
- Långgatan i Västanå-Nordanå med torp, hantverksgårdar, handelsgårdar och bostadshus från 1800-talets mitt till 1900-talets början. Bebyggelsen samspelar med vägen.

Den historiska utvecklingen i Alfta

När den fasta bosättningen spred sig till Voxnadalen i övergången mellan järnålder och medeltid utvecklades området kring Alfta till dalgångens centralbygd och ett viktigt maktcentrum. Runt sockenkyrkan som uppfördes på 1200-talet växte under de följande århundradena upp en kyrkby som med sina 30 gårdar var Voxnadalens största by. Gårdarna låg i tre bebyggelsegrupper: Åsen mellan Åsabäcken och kyrkan, Österbyn öster om Åsabäcken och Västerbyn väster om kyrkan.

1700-talets snabba befolkningsökning gjorde kyrkan trång och en större salkyrka byggdes 1765-70. 1793 drabbades kyrkbyn av en storbrand som förstörde kyrkan, prästgården, offentliga byggnader och 16 gårdar. Vid

Återuppbyggnaden glesades bebyggelsestrukturen ut; en utveckling som fortsatte senare vid laga skiftet.

Återuppbyggnaden startade 1794 med en ny prästgård och några år senare var också kyrkan återuppbyggd. Den nuvarande bebyggelsemiljön runt kyrkan började skapas vid mitten av 1800-talet. Kyrkskolan uppfördes 1844. Senare etablerades en skola också på gården Nygårds. Gästgiveriet tillkom på 1870-talet. Ett församlingshem byggdes 1912.

Också i byarna Västanå och Nordanå på andra sidan älven låg byggnader och verksamheter kopplade till socknen.

Från 1960-talet har ny bostadsbebyggelse tillkommit i anslutning till sockencentrat dels öster om kyrkan, dels väster om prästgården. På 1970-talet revs kommunalhuset bakom kyrkan för utvidgning av kyrkogården.

1899 blev kyrkbyn ett stationssamhälle när järnvägen mellan Bollnäs och Orsa nådde Alfta. Åkermarken väster om kyrkan, mellan Voxnan och Kyrktjärnen, styckades upp i ett antal tomter enligt en rätlinjig plan. Långgatan blev huvudgatan med flera affärs- och bostadshus, medan stationshuset placerades i slutet av Stationsgatan. De flesta byggnaderna ritades och uppfördes av byggmästaren Jonas Holm på uppdrag av den lokala affärsmannen Olof Ungman. Stationshuset ritades däremot av Olof Johansson från Edsbyn. Flera affärs- och hantverkshus etablerades också i byarna Västanå och Nordanå, väster om Voxnan längs nuvarande Långgatan.

Idag står de flesta husen från stationssamhällesepoken kvar, men området har sedan 1950-talet förtätats med både större affärshus, bostadshus, skola och sporthall.



Långgatan västerut med affärs- och bostadshus från sekelskiftet 1900.



Långgatan österut med den stora sockenkyrkan i blickfånget.

Ordförklaringar

centralbygd, landskapsparti präglat av allt sedan förhistorisk tid successivt utvecklat jordbruk, som till följd av ekonomiska och kommunikationsmässiga fördelar under lång tid dominerat intilliggande trakter, vilket bl a framgår av att gemensamma centralfunktioner (tingsplatser, huvudkyrkor, handelsplatser mm) varit lokaliserade till den relativt begränsade centralbygden.

Källa RAÄ Landskaps- och miljötyper 1996-08-27

laga skifte, jordbruksreform som infördes i Sverige 1827 med syfte att effektivisera produktionen. Målet med laga skiftet var att strukturera odlingslandskapet så att varje gårds odlingsmarker låg samlade i anslutning till gården. För att detta skulle vara möjligt var det vanligt att en stor del av gårdarna flyttades ut från den tidigare bykärnan och placerades ut som ensamliggande gårdar. Ett laga skifteslandskap präglas ofta av rätvinkliga linjer för både ägogränser, öppna diken och vägnät.

sockencentrum, närmiljö successivt framvuxen kring sockenkyrka och prästgård och i idealfallet innefattande sockenstuga, klockargård, fattigstuga, skolhus, tiondebod, sockenmagasin och kyrkstallar. Sockencentra har i många fall utvecklats till administrativa centralorter genom att dra till sig världsliga centralfunktioner.

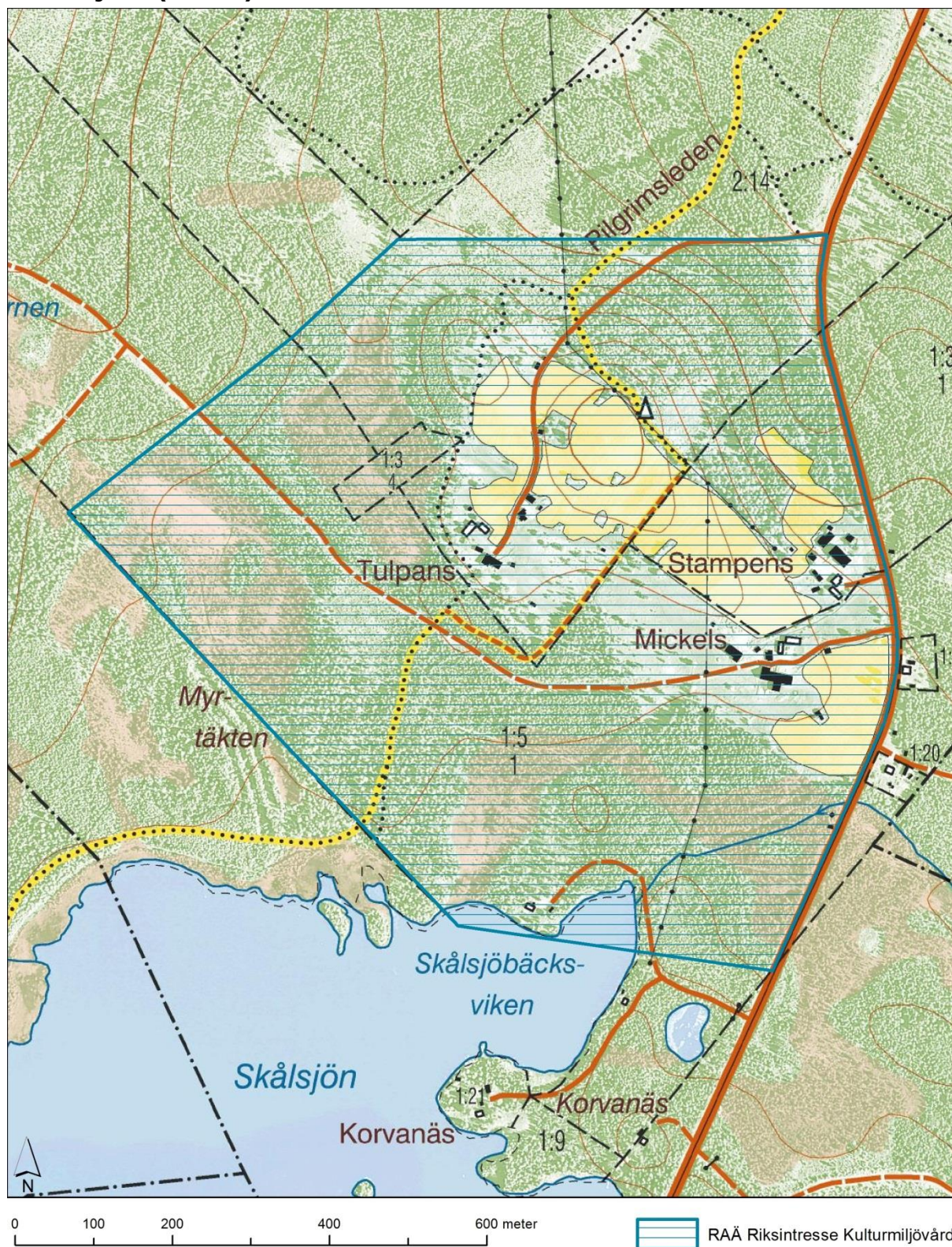
Källa RAÄ Landskaps- och miljötyper 1996-08-27

utanvidsbebyggelse, småstugebebyggelse från främst 1700- och 1800-talen på byarnas samfälliga mark bebodd av egendomslösa grupper. Bebyggelsen som kunde vara tät fick växa fram på de minst värdefulla markerna i byn, t ex i bykärnans utkant eller i gränsen mellan inägomarken och utmarken.

Utanvidsområdena befolkades inte bara av bondesamhällets utslagna, utan allt efter regionernas förutsättningar även av hantverkare, sjömän, fria arbetare och ibland även av vad som idag skulle kallas entreprenörer. De rymmer en avsevärd social dynamik.

Källa: RAÄ Landskaps- och miljötyper 1996-08-27

Skålsjön (X505)



© Lantmäteriet Geodatasamverkan

© Riksantikvarieämbetet

Skålsjön ligger drygt 2 mil syd-sydväst om Alfta tätort i det stora skogsområdet vid gränsen mellan Hälsingland och Dalarna.

Riksintresseområdet består av Skålsjö bykärna med gårdarna Mickels, Tulpans och Stampens.

De tre gårdarna Mickels, Tulpans och Stampens ligger i ett högt läge norr om sjön Skålsjön och bildar en liten bymiljö med uttryck från 1800-talets mitt. De rödfärgade mangårdsbyggnaderna i två våningar liknar samtida hälsingegårdar i socknens centrala delar, men skalan är mindre.

Gårdsmiljöerna har en äldre karaktär genom att äldre bostadshus och många ekonomibygnader för olika ändamål finns bevarade.

Ladugårdarna som är från 1900-talets första hälft har en tidstypisk, praktisk och enkel utformning. Framför allt Tulpans har ett byggnadsbestånd som visar hur en mindre gård kunde se ut i början av 1900-talet.

Odlingslandskapet präglas av landskapets former. Markerna följer det böljande landskapet och även de branta kullarna är brukade och välhävdade. Det finns många landskapselement i form av stora röjningsrösen och öppna diken m m. Inägomarken är till en stor del omgiven av trögärdesgårdar. Mellan gårdarna löper en äldre fägata. Längre ut ligger ängs- och betesmarker med en obruten hävd sedan den första gården anlades. Ängslador står kvar på markerna.

En förhistorisk färdväg passerar byn genom en fägata med en äldre sträckning.

Värdebärare:

- Bystruktur med tre gårdar i höjdläge, omgivna av öppna odlingsmarker.
- Bebyggelse av hälsingegårdskaraktär från 1800-talets mitt. Ladugårdar från 1900-talets första hälft. Bevarade äldre ekonomibygnader vid gårdarna.
- Ett öppet, böljande odlingslandskap där även branta kullar är brukade. Stora röjningsrösen intill åkrarna. Öppna diken.
- Ängs- och betesmarker med obruten hävd. Ängslador.
- Trögärdesgårdar som avgränsar inägomarken. En fägata genom byn.



Gården Tulpan.

Den historiska utvecklingen i Skålsjön

Skogsmarken söder om Alfta kallas ibland Alfta finnskog på grund av de många svedjebrukande nybyggarna som kom till området i början av 1600-talet. Nybyggen gynnades av svenska staten som strävade efter att kolonisera skogsmarkerna i landet. På kronoallmänningsarna kunde den som anlade ett bärkraftigt torp få skattefrihet under ett antal år.

Svedjebruket var en effektiv metod för att omvandla skog till odlingsbar mark. Kunskapen fanns framför allt hos bönderna i Savolax som i slutet av 1500-talet började söka sig västerut. I början av 1600-talet spreds kolonisationen till de stora skogsområdena i gränstrakterna mellan Gästrikland, Hälsingland och Dalarna. I det kuperade landskapet var det möjligt att anlägga gården på samma sätt som i östra Finland.

Gårdsplatsen och åkermarken placerades i höjdläge som skydd mot frost, medan marken nedanför användes som äng och betesmark.

Den första gården i Skålsjön, nuvarande Mickels, grundades på 1670-talet av kapten Henrik Poitz som hade fått området i förläning av staten.

Markerna brukades med svedjebruk av en arrendebonde. Läget högt upp i terrängen var typiskt för en finngård.

Vid mitten av 1700-talet anlades ett torp norr om Mickels som sedan utvecklades till byns andra stamhemman. På 1840-talet hade gårdarna genom hemmansklyvningar blivit fyra och på 1860-talet, då ägandet reglerades genom laga skifte, fanns fem gårdar och ett antal torp i byn. För att försörja byns växande befolkning röjdes ny åkermark upp successivt, med tiden allt längre bort från bykärnan. De många röjningsrösen berättar om den omfattande arbetsinsatsen som krävdes. Vid laga skiftet sträckte sig åker och äng ända ner till Brattskuruvallens fäbodrar. Det småskaliga odlingslandskapet brukas fortfarande för odling och djurhållning.

En förhistorisk färdväg och pilgrimsled mellan Dalarna och Trondheim via Hälsingland har löpt genom Skålsjön och längs en av ravinerna ner till Häsboån. Dagens riksväg 50 följer i stort den förhistoriska sträckningen.

Ordförklaringar

finnbebyggelse, finngård, miljö kring skogsgårdar med ursprung i invandringen av savolaxfinska svedjebrukare under 1500 och 1600-talen, med karakteristiskt läge, byggnadsbestånd och ofta även naturpåverkan.

Källa RAÄ Landskaps- och miljötyper 1996-08-27

inägomark, i det äldre jordbrukslandskapet benämning på marken som användes för odling och foderproduktion, d v s åker och äng. Inägomarken var inhägnad och skildes på så sätt från utmarken som användes för bete och skogsproduktion.

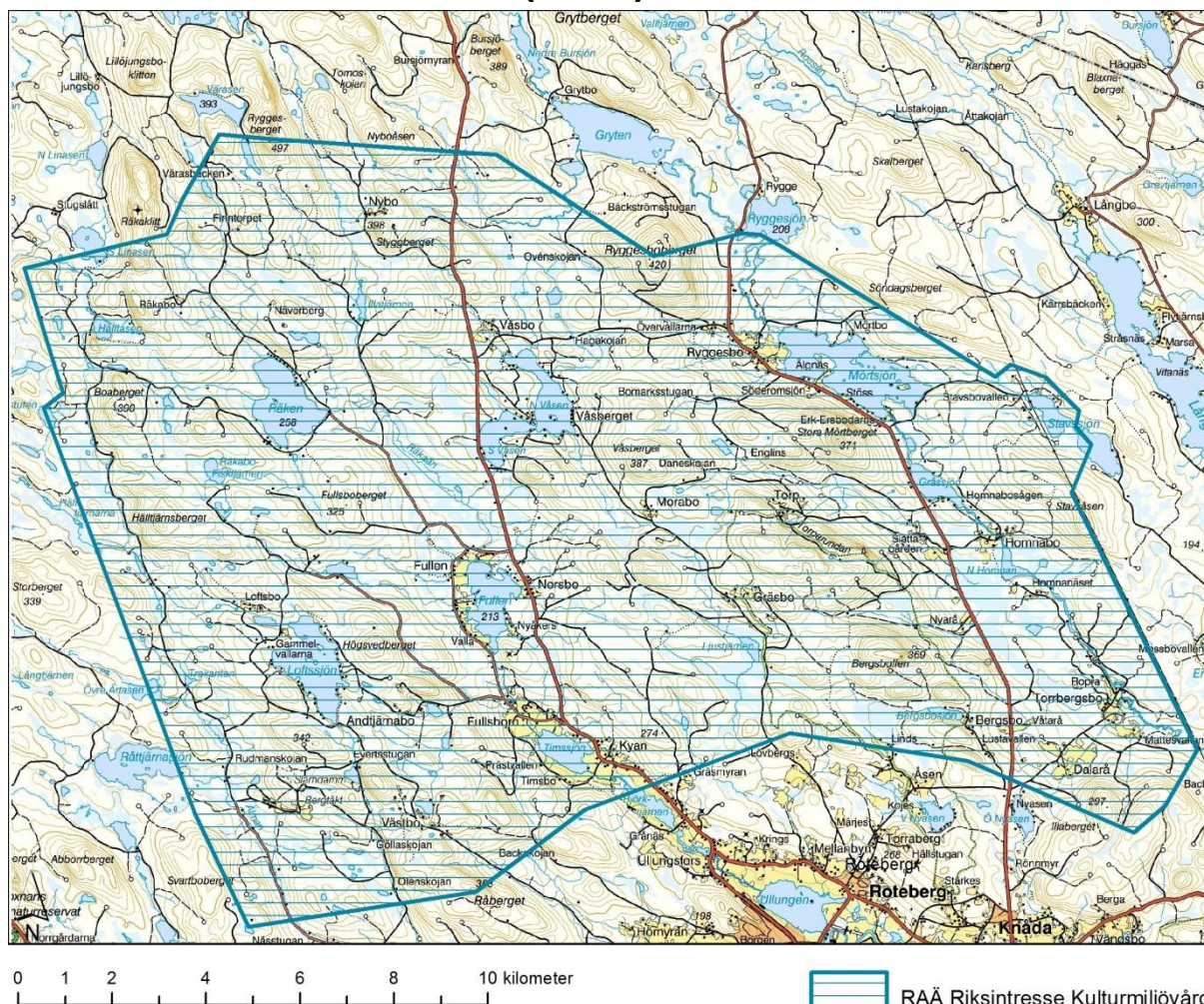
Hälsingegård, benämning på en typ av bondgårdar i Hälsingland. Hälsingegårdar i olika delar av landskapet har sin egen särart, men gemensamt för dem är att de präglas av stilsäkerhet, hantverksskicklighet och detaljrikedom såväl exteriört som interiört.

Gårdarnas byggnadsstil och traditioner sträcker sig flera hundra år tillbaka i tiden; fortfarande finns gårdar som gått i arv i samma släkt ända sedan 1600-talet.

Källa <http://www.ne.se/hälsingegård>, Nationalencyklopedin, hämtad 2013-09-05.

laga skifte, jordbruksreform som infördes i Sverige 1827 med syfte att effektivisera produktionen. Målet med laga skiftet var att strukturera odlingslandskapet så att varje gårds odlingsmarker låg samlade i anslutning till gården. För att detta skulle vara möjligt var det vanligt att en stor del av gårdarna flyttades ut från den tidigare bykärnan och placerades ut som ensamliggande gårdar. Ett laga skifteslandskap präglas ofta av rätvinkliga linjer för både ägo gränser, öppna diken och vägnät.

Ovanåkers fäbodområde (X559)



© Lantmäteriet Geodatasamverkan

© Riksantikvarieämbetet

Riksintresseområdet omfattar ett kärnområde för sommarfäbodar inom Ovanåkers socken. Avgränsningen utgår ifrån läget vid sekelskiftet 1900 då fäbodbruket var som mest utbredd. Inom området finns några av länets bäst bevarade fäbodmiljöer med bebyggelse främst från 1800-talets mitt och andra hälft. Karaktärsskapande är de öppna inägomarkerna för bete, slåtter och odling liksom trädgårdesgårdar och några stenmurar. Fäbodmiljöerna vid Gräsbo, Morabo, Torpet och Väsbo bildar fyra kärnområden med mycket höga värden.

Värdebärare i kärnområdena:

- Gräsbo fäbodar med högt läge ovanför Ljustjärn. Sju vallar varav sex ligger utspridda på flera höjder med skogsridåer emellan och en vall något lägre ner i terrängen. Bebyggelse från 1800-talets mitt till 1900-talets början. Fäbodkaraktär med många timrade

ekonomibyggnader. Vårdträd, trögärdesgårdar, odlingsrösen och lador.

- Morabo fäbodan i högt läge på södersidan av Gravtjärnabacken och Våsberget. Sex vallar varav fem bildar en samlad, tät fäbodmiljö. Bebyggelse från 1800-talets mitt till 1900-talets början. Fäbodkaraktär med många timrade ekonomibyggnader. Vårdträd, trögärdesgårdar, flera stora odlingsrösen, husgrunder och andra lämningar, artrik flora. En vall med småbrukskaraktär ligger ca 700 meter längre ner.
- Torpets fäbodan i vackert läge på Brännabergets östsluttning. Sju vallar varav sex bildar en enhetlig fäbodmiljö. Tydlig fäbodkaraktär med bebyggelse från 1800-talets mitt. Bostugorna är timrade och omålade enkelstugor i 1 våning. Många timrade och omålade ekonomibyggnader. Välbetade marker och oregelbundna åker- och ängsytor som avgränsas av fägator och hägnader. Odlingsrösen, husgrunder och andra lämningar.
- Våsbo fäbodan norr om sjön Norra Våsen vid vägen mot Färila. Sju vallar varav fyra ligger samlade i mitten av fäboden med enhetlig bebyggelse från 1800-talets mitt, välbetade marker och trögärdesgårdar. En vallstuga är uppförd på 1940-talet. Odlingsmarker med bevarade ängslador och flera stora odlingsrösen.

Exempel på andra värdebärare utanför kärnområdena:

- Byggnader och lämningar efter byggnader kopplade till fäboddriften, bostugor, fäx och andra djurhus, kokhus, bodar och källare.
- Lämningar efter bodar och sovkojor utanför fäboden.
- Betesmarker och odlingsmarker med odlingsrösen, stenmurar och trögärdesgårdar.
- Slätterängar för insamling av vinterfoder.
- Klövjestigar mellan hembyn och fäboden.
- Fäbodstigar- och vägar som binder ihop fäbodarna. Myrar med kavelbroar och spänger.
- Äldre gränser mellan fäbodarna, ofta naturliga gränser av berg, myrmarker och vattendrag.
- Lämningar efter hägnader.
- Skogar med betespåverkan, t ex med stort inslag av lövträd.
- Betesgynnade örter, gräs och svampar som kattfot, skogsklöver, fältgentiana, stagg och fager vaxskivling.
- Träd med spår av ristningar och bomärken, t ex vid djurens standplatser och sovplatser.



En av vallarna på Torpets fäbodlar.



En av vallarna på Våsbo fäbodlar.

Den historiska utvecklingen i Ovanåkers fäbodskog

I Hälsingland har fäboddar i byarnas utmarker använts för skogsbete åtminstone sedan 1100-talet. Möjligheterna till odling var begränsade framför allt i dalgångsbygderna och jordbruket fick därför en inriktning mot boskapsskötsel. Särskilt intensivt har fäbodbruket varit i skogsområdet i norra delen av Ovanåkers socken.

Valet av fäbodplats valdes med omsorg. En källa eller bäck med bra vatten var viktigt, både för att ge vatten åt människorna och djuren och för hanteringen av mjölken. Fäbodarna bands samman med ett nät av stigar och vägar mellan bergen, längs åsar och myrslogar. Kavelbroar och långa spänger gjorde myrarna framkomliga. Mellan hembyn och fäboden gick klövjestigen där djuren gick och förnödenheter fraktades. Senare kunde vägen breddas och kärror användas för transporter.

Med hjälp av gässelordningen höll fäbodfolket tillsammans koll på gränserna mellan de olika fäbodställena och var djuren fick beta. Gränserna bestod oftast av berg, myr- och vattendrag. Vid standplatserna där djuren stannade under dagen ristades många träd (och i ovanligare fall sten) med bomärken, namn och årtal. Om betesmarkerna låg långt bort från bostugan användes ofta en slobod eller någon annan enkel koja för övernattnings.

Fäbodbrukets betydelse för jordbruksekonomin i Hälsingland kulminerade under andra hälften av 1800-talet. Antalet vallar var då som störst och i stort sett varje gård hade minst en fäbod. Fäboddriften var ett sätt att bidra till försörjningen av en snabbt växande befolkning. Produktionen i byarna riktades allt mer mot spannmålsodling och fäbodarna fick allt större betydelse för bete och för slätter. Ibland röjdes åkermark upp också vid fäboden.

I Ovanåkers socken hade varje gård vanligtvis två fäboddar, en sommarfäbod och en höstfäbod. Sommarfäboden som oftast låg ca en mil från hemgården användes från början av juni till skördeperiodens början i augusti. Djuren flyttades då till gården och fick beta på svaljorden där. När spannmålet var bärgat buförde man till höstfäboden som ofta låg i närheten av slättermyrar. Där stannade man under några veckor för bete och myrslätter. Ovanåkers höstfäboddar låg i norra delen av socknen, upp till 7 mil från gården.

I 1900-talets början minskade fäboddriftens betydelse minska. Det arbetsintensiva fäbodbruket låg inte i linje med jordbrukets rationaliseringar. Dessutom minskade behovet av slätterhö p.g.a.

vallodling. Andelsmejerierna krävde regelbundna leveranser av färsk mjölk, men vägarna i fäbodskogen var inte anpassade för mjölkbilen. Och när skogarna började användas för storskalig virkesproduktion och skogarna blev artfattigare blev möjligheterna för skogsbetet mindre. Många fäbodar fick istället en ny användning som bostäder för skogsarbetare.

Det traditionella fäbodbruket upphörde i Ovanåker på de flesta fäbodarna vid 1900-talets mitt. Åkermarken fortsatte dock brukas också efter detta. Idag har betet återupptagits på många ställen och de tidigare igenvuxna markerna har röjts upp. Ibland bereds också mjölkprodukter vid fäboden. Till skillnad från tidigare betar djuren dock oftast på den centrala öppna marken vid fäboden, skogsbetet är ovanligt. Bebyggelsen används oftast som fritidshus.

Ordförklaringar

buföring – flyttning av djuren till fäboden.

fäx - fähus

gässla - det område i skogen som djuren betade under en dag. För att betet inte skulle ta slut flyttades djuren till ett nytt område nästa dag. Med hjälp av **gässelordningen** reglerades vilka områden som betades vilka dagar.

inägomark, i det äldre jordbrukslandskapet benämning på marken som användes för odling och foderproduktion, d v s åker och äng. Inägomarken var inhägnad och skildes på så sätt från utmarken som användes för bete och skogsproduktion.

kavelbro – väg över myr eller annan sank mark, byggd av tätt lagda stockar, brädor eller annat virke.

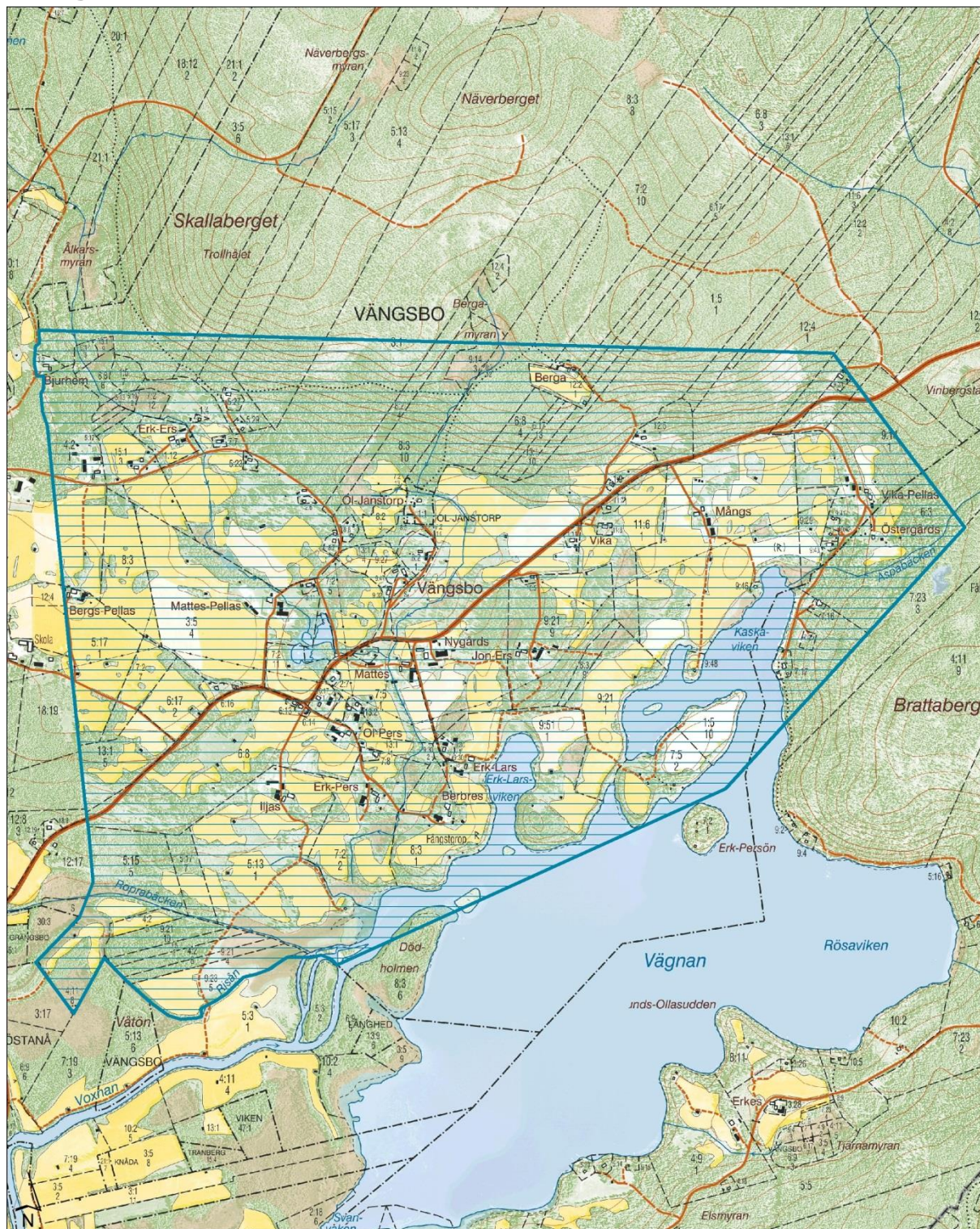
klövjestig – stig som användes för att flytta djuren mellan hembyn och fäboden.

standplats - ett område med god fodertillgång och där djuren stannade till.

sovhol – en öppen och insektsfri plats där djuren kunde ligga och idissla.

utmark, i det äldre jordbrukslandskapet benämning på marken som användes för bete och skogsproduktion. Utmarken skild från inägomarken med hjälp av hägnader.

Vängsbo (X567)



0 250 500 1 000 1 500 meter

 RAÄ Riksintresse Kulturmiljövård

© Lantmäteriet Geodatasamverkan

© Riksantikvarieämbetet

Vängsbo by ligger ca 2,5 kilometer nordost om Ovanåkers kyrka, på norra sidan av sjön Vängnan som ingår i Voxnans vattensystem. Riksintresseområdet omfattar byns hela historiska inägomark.

Odlingslandskapet är mosaikartat på grund av topografin och bidrar starkt till byns karaktär. Åkerytorna har varierande storlekar, men de enskilda åkerytorna är rationellt brukade. Många beteshagar på steniga moränmarker, stenmurar, terrasser, trögärdesgårdar och ängslador på åkermarken är viktiga värdebärare. Också bystrukturen – som består av en gammal bykärna i södra delen av området och ett utanvidsområde intill skogen i norra delen – är viktig för byns karaktär.

Landsvägen som slingrar sig genom byn bildar en ungefärlig gräns mellan de två delarna och samtidigt binder ihop dem vid två mötesplatser. Den ena är ett verksamhetsområde med tydligt förindustriell karaktär kring vattenverken vid Rönmyrsbäcken. En dammanläggning och två vattenverk med timmerbyggnader och träkonstruktioner finns kvar idag. Området omges av en stenig betesmark. Vid missionshuset och fd lanthandeln ligger ett mindre bycentrum från 1900-talets början. Missionshuset som fick sin nuvarande utformning med torn på 1920-talet är också ett blickfång i byn. Karaktäristiskt för Vängsbo är också nät av små stickvägar som utgår ifrån landsvägen.

I bykärnan söder om landsvägen ligger gårdarna glest placerade i höjdlägen i terrängen, omgivna av brukade åkrar och betesmarker. Strukturen som hör ihop med det småkuperade landskapet skapades redan tidigt och påverkades inte nämnvärt av laga skiftet. Gårdarna binds samman av en smal, lågt liggande grusväg som slingrar sig fram nära bebyggelsen. De olika gårdsenheterna är tydligt avskilda från varandra och vyerna mellan dem är fria.

Byggnaderna är samlade kring en gårdsplan. I centrum står mangårdsbyggnaden, en Hälsingegård som antingen är en äldre parstuga som har byggts på och försetts med ljusmålad panel vid 1800-talets mitt eller ett hus från sekelskiftet 1900 i panelarkitektur med snickarglädje. Ett äldre bostadshus står ofta kvar intill. Något avskild från bostadshuset står ekonomigården som antingen är ett stort u-format ladugårdskomplex från sekelskiftet 1900 som samlar jordbrukets alla funktioner eller en tegelladugård från 1900-talets början. På grund av landskapets former är ladugårdarna ofta placerade i suterräng. Många byggnader från sekelskiftet 1900 är ritade av byggmästaren Olof Johansson. Nedanför gårdsplanen står ofta timrade härbren, bodar eller andra små

ekonomibyggnader som hör till det tidigare månghussystemet och på så sätt ger gårdarna ett större tidsdjup.

Vängsbos utanvidsbebyggelse ligger i utkanten av byns gamla inägomark i norr och öster, vanligtvis i anslutning till det öppna odlingslandskapet, men enstaka torp finns också längre in i skogen. Samlad bebyggelse finns längs den smala grusvägen som slingrar sig i skogskanten. Ett antal hus finns också mer centralt, i närheten av landsvägen genom byn. Många ställen nås genom stickvägar från landsvägen.

Bebyggelsen i utanvidsområdet har blandad karaktär. I antal dominerar äldre torp och småbruk från 1900-talets början, men mest framträdande i landskapet är ett antal hälsingegårdar som ligger utspridda i området. De har bildats genom avstyckningar vid 1800-talets mitt eller utflyttningar vid laga skiftet och har liknade byggnadsbestånd som i bykärnan. En av gårdarna utmärker sig genom en stor mangårdsbyggnad från 1800-talets mitt med brutet tak och nio gavelfönster.

Vängsbos bebyggelseutveckling efter 1900-talets mitt är tydligast avläsbar i utanvidsområdet. Här finns flera villor och fritidshus som förstärker områdets blandade karaktär.

Värdebärare:

- Bystrukturen med en äldre bykärna och ett utanvidsområde vid gränsen mellan det öppna odlingslandskapet och skogen.
- Det mosaikartade odlingslandskapet med många beteshagar, stenmurar, terrasser och trögärdesgårdar.
- Den smala landsvägen som slingrar sig genom byn och ett nät av stickvägar som utgår ifrån landsvägen.
- Grusvägarna i byn, den smala och lågt liggande grusvägen som binder samman och passerar nära gårdarna i bykärnan och vägen i utanvidsområdet i kanten mot skogen.
- Det förindustriella verksamhetsområdet med flera vattenverk i Rönmyrsbäcken, vid landsvägen. Den steniga betesmarken intill.
- Den lilla centrumbildningen vid landsvägen från 1900-talets början med missionshus och fd lanthandel. Missionshuset som ett blickfång i byn.
- Bykärnans bebyggelsestruktur med tydlig funktionsdelning där boende, d v s gårdarna, är glest placerade i höjdlägen och brukande, d v s åkrar och betesmarker, nedanför. Gårdarna är tydligt skilda från varandra med fria vyer mellan.
- Bykärnans bebyggelse samlad kring gårdsplaner. Anslående mangårdsbyggnader i två våningar präglade av förändringarna vid

1800-talets mitt eller stora bostadshus från sekelskiftet 1900. Ett äldre bostadshus står ofta kvar intill.

- Stora rödfärgade ladugårdskomplex från sekelskiftet 1900 eller tegelladugårdar från 1900-talets början intill gårdsplanen, men avskilda från bostadshusen och ofta placerade i suterräng.
- Byggnader ritade av byggmästare Olof Johansson.
- Små äldre ekonomibygnader, till exempel härbren och bodar nedanför gårdsplanen som hör till det äldre månghussystemet.
- Utanvidsområdet med bebyggelselägen vid gränsen mellan det öppna landskapet och skogen som omger byn. Samlad bebyggelse längs grusvägen som slingrar sig i skogskanten. Bebyggelsen som har blandad karaktär består av äldre torp och småbruk från 1900-talets början och avstyckade eller utflyttade hälsingegårdar.



Den centrala delen av Väingsbo by. I bakgrunden två Hälsingegårdar med karaktäristisk bebyggelse. I förgrunden ett gemensamt ägt område med vattenverk och betesmark.

Den historiska utvecklingen i Vängsbo

Vängsbo by etablerades sannolikt i övergången från järnåldern till medeltid. Här saknas järnåldersgravar och efterleden -boda (Vängsboda) kan kopplas till medeltida kolonisation. Boda kan också tyda på att området först brukades som fäbod. På 1540-talet var Vängsbo en by med nio gårdar. På grund av det småkuperade landskapet är det troligt att byn redan tidigt fick en bebyggelsestruktur där gårdarna är glest placerade i höjdlägen. På grund av topografin har strukturen inte nämnvärt kunnat påverkas av senare förändringar, t ex flyttades bara tre gårdar ut från bykärnan vid laga skiftet.

Vid mitten av 1700-talet ökade böndernas intäkter från lin och skog och befolkningen började växa. Hemmansklyvningarna tog fart. Det ökade välståndet gav bönderna resurser att förnya bebyggelsen vid gårdarna och den nuvarande bymiljön vid Vängsbo växte fram. De äldre parstugorna byggdes på och till, kläddes med panel och försågs med farstukvistar av voxnadalsmodell. Invändigt dekorerades bostadshusen med väggmålningar och tapeter.

En faktor som bidrog till den ekonomiska tillväxten var en utveckling inom vattenkraftsanvändning, linframställning och träbearbetning som startade på 1700-talet. Rönmyrsbäcken som rinner genom Vängsbo hade en lämplig fallhöjd som kunde användas som kraftkälla för bland annat linskäftar, kvarnar, tröskverk, spånhyvlar och slipstenar.

Tiden kring sekelskiftet 1900 var nästa expansiva skede i byns historia. Vid några gårdar uppfördes nya bostadshus med tidens snickarglädje och inglasade verandor, vid andra målades de äldre husen med linoljefärg i olika pastellkulörer. Trädgårdarna fick ett större inslag av prydnadsväxter, fruktträd och grusgångar. Äldre ladugårdar ersattes med stora ladugårdskomplex där alla funktionerna samlades under ett tak. Den nya tiden innebar också att byn fick ett missionshus och en lanthandel. Många byggnader under denna omvandling ritades av byggmästare Olof Johansson från Edsbyn.

I samband med det ökade välståndet växte också befolkningen som inte ägde egen jord som torpare och hantverkare. De fick bosätta sig i utkanten av byn där bebyggelsen bestod av små bostadshus med låg standard. En stor del av den har rivits eller genomgått moderniseringar under 1900-talet. Efter 1900-talets mitt har bebyggelsen kompletterats med ett tiotal villor och några sommarstugor.

Ordförklaringar

inägomark, i det äldre jordbrukslandskapet benämning på marken som användes för odling och foderproduktion, d v s åker och äng. Inägomarken var inhägnad och skildes på så sätt från utmarken som användes för bete och skogsproduktion.

Hälsingegård, benämning på en typ av bondgårdar i Hälsingland. Hälsingegårdar i olika delar av landskapet har sin egen särart, men gemensamt för dem är att de präglas av stilsäkerhet, hantverksskicklighet och detaljriktighet såväl exteriört som interiört. Gårdarnas byggnadsstil och traditioner sträcker sig flera hundra år tillbaka i tiden; fortfarande finns gårdar som gått i arv i samma släkt ända sedan 1600-talet. Källa <http://www.ne.se/hälsingegård>, Nationalencyklopedin, hämtad 2013-09-05.

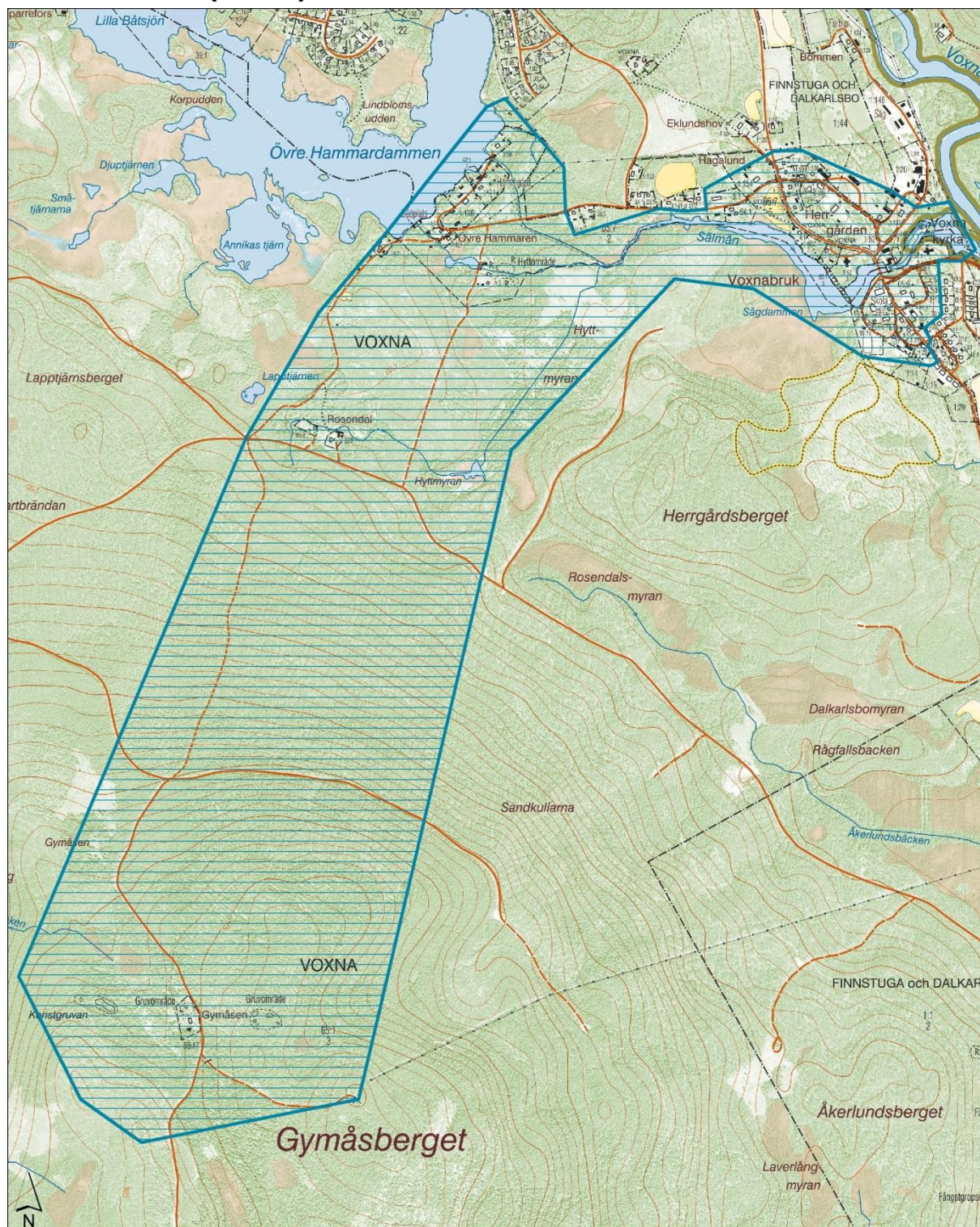
laga skifte, jordbruksreform som infördes i Sverige 1827 med syfte att effektivisera produktionen. Målet med laga skiftet var att strukturera odlingslandskapet så att varje gårds odlingsmarker låg samlade i anslutning till gården. För att detta skulle vara möjligt var det vanligt att en stor del av gårdarna flyttades ut från den tidigare bykärnan och placerades ut som ensamliggande gårdar. Ett laga skifteslandskap präglas ofta av rätvinkliga linjer för både ägo gränser, öppna diken och vägnät.

utanvidsbebyggelse, småstugebebyggelse från främst 1700- och 1800-talen på byarnas samfälliga mark bebodd av egendomslösa grupper. Bebyggelsen som kunde vara tät fick växa fram på de minst värdefulla markerna i byn, t ex i bykärnans utkant eller i gränsen mellan inägomarken och utmarken.

Utanvidsområdena befolkades inte bara av bondesamhällets utslagna, utan allt efter regionernas förutsättningar även av hantverkare, sjömän, fria arbetare och ibland även av vad som idag skulle kallas entreprenörer. De rymmer en avsevärd social dynamik. Källa: RAÄ Landskaps- och miljötyper 1996-08-27

Voxnadalsbrokvist, brokvist/farstukvist, ofta byggd vid mitten av 1800-talet för att skydda och markera bostadshusens entréer. Brokvisten karaktäriseras av ett sadeltak och ett nyklassicistiskt formspråk med raka linjer. Den är fortfarande mycket vanlig i Voxnadalen.

Voxna bruk (X580)



0 250 500 1 000 1 500 meter

 RAÄ Riksintresse Kulturmiljövärd

© Lantmäteriet Geodatasamverkan

© Riksantikvarieämbetet

Voxna bruk ligger drygt 15 kilometer väster om Edsbyn, intill gränsen mot Dalarna. Riksintresseområdet omfattar tre industrimiljöer som

tillsammans visar en obruten produktionskedja från järnmalm till färdig produkt. På Gymåsberget finns Gymåsgruvan, medan bruksmiljöerna Nedre hammaren och Övre hammaren ligger vid kraftkällan Selmån ca 3 kilometer norrut. De tre miljöerna knuts samman genom äldre malmvägar som löper genom skogen, i sin tur en resurs för koltillverkning och en tredje förutsättning för den förindustriella järnframställningen.

Voxna har idag karaktären av ett litet samhälle för boende och fritid där större delen av bebyggelsen är uppförd under senare delen av 1900-talet. Men de tre industrimiljöerna med tillhörande byggnader och anläggningar påminner på ett påtagligt sätt om bruksverksamhetens avgörande betydelse för hela samhällets uppkomst.

Gruvmiljön på Gymåsberget

Högt uppe på Gymåsberget, omgiven av skog, ligger gruvan som var en av förutsättningarna för järnbruketableringen i Voxna. Här finns flera gruvhål, slagghögar, ett malmupplag och andra lämningar som är kopplade till verksamheten. Vid vägen står en gruvarbetargård med rödfärgade byggnader från 1800-talets andra hälft. I anslutningen till den finns ett antal öppna odlingsytor kvar, andra är på väg att växa igen. Miljön är sammanhållen och gruvkaraktären påtaglig.

Det äldre vägsystemet mellan gruvan och bruket finns delvis kvar, men många vägar är ombyggda till moderna skogsbilvägar. Intill malmvägen i Rosendal finns två torp med karaktär från 1900-talets början som berättar om de varierande bostadsförhållandena i Voxna. En stor del av arbetskraften bodde i äldre torp och gårdar som hade övertagits av bruket långt in på 1900-talet.

Värdebärare:

- Gruvhål, slagghögar, malmupplag och andra lämningar.
- Gruvgården med öppna odlingsytor.
- Vägarna mellan gruvan och bruksområdet.
- Torpbebyggelsen i Rosendal.

Övre hammaren

Bruksmiljön vid Övre hammaren har uppstått kring två separata verksamheter, masugnen och själva hammaranläggningen.

Masugnsanläggningen vid en liten damm i Selmån är en väl sammanhållen miljö med uttryck från 1800-talets mitt. I centrum står en mindre mulltimmerhytta som fick sin nuvarande form vid en tillbyggnad 1857.

Nedre delen är av gråsten och övre delen av rödfärgat timmer. På andra sidan ån står ett litet torpliknande labbi av putsad och vitmålad slaggsten. Bebyggelsen är enkel och brukskaraktären påtaglig, staket och andra privatiserande inslag saknas.

Miljön i hammarområdet är inte lika tydlig och sammanhållen. Av hammaren återstår endast grunder och en storslagen och välbyggd dammanläggning av sten. Här är det istället den varierande bostadsbebyggelsen från senare delen av 1800-talet till 1900-talets början som ger området sin karaktär. Intill hammarruinen står en större arbetarbostad och flera mindre, rödfärgade bostadshus från bruksepoken. Den sk Smedbyggningen från 1850 är idag hembygdsgård. Flera uthus finns kvar.

Värdebärare:

- Hyttanläggningen med damm och mulltimmerhytta från 1850-talet.
- Labbit av slaggsten intill hyttan. Områdets brukskaraktär utan privatiserande inslag.
- Hammarruinen med en stor och välbyggd damm av sten.
- Bostadsbebyggelsen vid hammardammen med Smedbyggningen och bostadshus av varierande utformning från 1800-talets mitt till 1900-talets första hälft.

Nedre hammaren

Bruksmiljön vid Nedre hammaren har bevarat sin bebyggelsestruktur som skapades vid 1700-talets slut med tre komponenter: herrgård, tillverkning och förvaltning. Miljön domineras av den storslagna vitmålade herrgården av slaggsten som från sin höjd vakar över området. Byggnaden färdigställdes ca 1800 då det karaktäristiska tornet tillkom. Herrgården omges av en parkanläggning som skapar ett behörighetsavstånd mot den omgivande bebyggelsen. Parken har några bevarade strukturer, även om igenväxningen är påtaglig. Gränsen mot ekonomigården i öster markeras av en välbyggd stenvmur som tillsammans med muren på andra sidan vägen bildar en fägata förbi herrgården. En stor ladugårdsbyggnad från 1900-talets början återstår av ekonomigården. De omgivande markerna är fortfarande öppna, men håller på att växa igen.

Vid dammen nedanför herrgården i verksamrådet finns stångjärnssmedja med två lancashirehärdar, brandstation, badhus och kraftstation. Bebyggelsen som är från 1800-talets slut och 1900-talets början har en enkel och traditionell brukskaraktär. Norr om hammaren står två

arbetarbostäder med karaktär från sekelskiftet 1900 och 1940-talet på en plats som på 1700-talet användes för smedsbostäder. Kopplingen mellan verksamrådet och herrgården är stark tack vare en fri sikt genom parken.

Söder om dammen ligger brukets fd förvaltning med rödfärgade byggnader från 1700-talet: inspektorsbostad med två flyglar samt ett timrat magasin. Intill Selmån omgiven av kyrkogården står också kyrkan som fick sin nuvarande utformning åren 1863-64 i en tidstypisk stilblandning. Omkring sekelskiftet 1900 utvecklades området till samhällets centrum med skola, affärer, stationsmiljö kring järnvägen och en större arbetarbostad. Den äldre bebyggelsen har till stora delar bevarat sin karaktär, men helhetsupplevelsen påverkas av villor och radhus från 1900-talets andra hälft.

Väster om Nedre hammaren vid vägen mot Övre hammaren står ett antal byggnader med koppling till bruksepoken: byggmästarbostad, församlingshem och skogsvaktarbostad.

Värdebärare:

- Bebyggelsestrukturen från 1700-talets slut: herrgård, tillverkning och förvaltning.
- Herrgården med sitt dominerande läge, den omgivande parken och ekonomigården med ladugård och öppna marker. Stenmurar som bildar en fägata förbi herrgården.
- Verksamrådet med dammanläggning och byggnader av brukskaraktär: smedja, brandstation och kraftstation. Fria vyer upp mot herrgården. Arbetarbostäder.
- Förvaltningsområdet med 1700-talskaraktär: inspektorsbostad med tillhörande flyglar för kontor samt ett timrat magasin.
- Kyrkan från 1860-talet med den omgivande kyrkogården.
- Bebyggelse från tiden omkring sekelskiftet 1900 med koppling till områdets utveckling till samhällets centrum: skola, affärer, stationsmiljö, en större arbetarbostad.
- Bebyggelse väster om hammaren: byggmästarbostad, församlingshem och skogsvaktarbostad.



Ett av gruvhålen på Gymåsberget.



Nedre Hammaren med dammen och smedjan samt herrgården i blickfånget.

Den historiska utvecklingen i Voxna bruk

Från 1600-talets mitt expanderade järnframställningen i Sverige genom etablering av nya järnbruk utanför bergshanteringens kärnområde, på platser där det fanns tillgång till kolningsbar skog och vattenkraft. Vid Voxna bruk fanns ytterligare en förutsättning, järnmalm.

Fyndigheten på Gymåsberget hittades 1724. Malmbrytningen startade direkt och 1726 anlades ett järnbruk med masugn och stångjärnshammare (Nedre hammaren). Bakom projektet stod bergmästaren Anders Swab med flera intressenter. En andra stångjärnshammare (Övre hammaren) byggdes 1736. Till bruket hörde också en tullkvarn och såg liksom två produktionsenheter vid Sparrefors och Gustavsfors, ca 3 kilometer väster om Voxna. Under en period från 1700-talets slut till 1800-talets början var Voxna Hälsinglands största järnbruk.

När verksamheten expanderade ökade också befolkningen. 1759 uppfördes en kyrka vid Nedre hammaren och 1775 blev Voxna en egen socken. Bruket tog över flera byar, gårdar och torp som sedan användes som arbetarbostäder.

Den nuvarande herrgården på en höjd ovanför Nedre hammaren byggdes av bruksägaren Jürgen Müller vid slutet av 1700-talet. På andra sidan ån hammaren uppfördes en inspektorsbostad med flyglar för kontor och ett magasin. Nedre hammaren blev nu brukets centrum och bebyggelsen kompletterades med smedsbostäder och prästgård.

Med industrialismen ökade efterfrågan på trävaror i Europa. 1848 köptes Voxna bruk med sina stora skogstillgångar av Wilhelm Kempe och fyra andra investerare. Voxna blev en råvaruproducent för de nya ägarnas träindustriälaggningar. Järnproduktionen fortsatte parallellt, men i en minskande skala. Övre hammaren stängdes 1861 och masugnen togs ur bruk 1874. Stångjärnsmidet fortsatte med olika tekniker fram till 1932, bland annat utvecklades den så kallade Wibergska metoden i Voxna. 1923 installerades de två lancashirehärdarna som finns kvar idag.

Ägobyttet 1848 innebar i början satsningar och förbättringar i samhällsservicen i Voxna. Kyrkan renoverades och fick sin nuvarande utformning 1863-64 och en församlingsgård uppfördes intill prästgården. Skolan som tidigare hade rymts i olika lokaler fick en egen skolbyggnad som 1893 ersattes med den nuvarande skolan mittemot bruksgården. Det

byggdes också nya arbetarbostäder och orten fick en sparbank. Bolaget Ljusne-Voxnas skogsförvaltning placerades i Voxna.

1907-32 hade bruket en järnvägsförbindelse genom Voxna-Lobonäs järnväg. Järnvägen byggdes för transporter av timmer och andra skogsprodukter, men den hade också persontrafik.

Skogsarbetarnas bostadsförhållanden förbättrades i slutet av 1950-talet när ett antal villor och radhus uppfördes på orten. På 1970-talet anlades ett fritidshusområde vid Övre hammardammen.

Herrgården har under 1900-talet använts som pensionat, konferensanläggning och nu som privatbostad.

Ordförklaringar

labbi, stuga eller litet rum intill en masugn eller smedja där bruksarbetarna kunde vila sig mellan arbetsskiften.

lancashiresmide, lancashireprocessen, äldre metod för framställning av smidbart järn genom uppvärmning och färskning av tackjärn på en härd, s.k. härdfärskning. Som bränsle vid lancashireprocessen används träkol, som förbränns med förvärmad luft (blästring). Järnet erhålls i halvsmält form på härdens botten, tas ut och smids under hammare till ämnen, som bearbetas vidare genom valsning och smidning. Metoden togs till Sverige från England under 1830-talet.

Källa: <http://www.ne.se/lang/lancashireprocessen>

mulltimmerhytta, en förindustriell typ av masugn där kärnan var byggd av eldfast sten, medan den yttre delen bestod av timmer och jord.

tullkvarn, en avgiftsbelagd kvarn. Vanligtvis användes en del av det malda spannmålet som betalning.