



Edsbyn & Alfta
Ovanåkers kommun

Budget och verksamhetsplan 2020-2022



Ovanåkers kommun





Innehållsförteckning

Förord	4
Om budgeten	4
Kommunfakta	5
Resultaträkning	7
Inledning	7
Kassaflöde	18
Övrig information	18
Driftbudget	21
Poster i den centrala budgeten	23
Koncernövergripande verksamhetsmål	29
Styrkort	29
Politiska organ	33
Kommunstyrelse	35
Styrkort	41
Socialnämnd	44
Styrkort	51
Barn- och Utbildningsnämnd	55
Styrkort	57
Miljö- och Byggnämnd	59
Styrkort	62
VA-verksamheten	64
Alfta-Edsbyns Fastighets AB	66
Styrkort	67
Alfta Industricenter AB	70
Styrkort	71
Helsinge Net Ovanåker AB	74
Budget och verksamhetsplan 2020-2022	74
Styrkort	75
Helsinge Vatten AB	78
Bollnäs-Ovanåkers Renhållning AB	80





Edsbyn & Alfta
Ovanåkers kommun





Förord

Om budgeten

Ovanåkers kommun beslutar varje år en budget för nästkommande år och de därpå följande två åren. Budgeten är en plan för kommunens ekonomi och verksamhet. Fokus i dokumentet ligger på nästkommande år, 2020, men dokumentet innehåller också en övergripande plan för kommunens förutsättningar för de därpå följande två åren, 2021 och 2022.

Det är kommunfullmäktige som beslutar om fördelning av de ekonomiska ramarna.

Kommunfullmäktige har då att ta ställning till vilka intäkter som kommunen förväntas få och till vilka verksamhetsområden (nämnder) dessa medel ska gå. När väl ramarna har beslutats är det nämnderna som ska bestämma över vilken verksamhet som ska bedrivas. Nämnderna måste då ställa de ekonomiska förutsättningarna i relation till verksamhetsmässiga mål. För att uppnå balansen mellan ekonomi och verksamhet använder Ovanåkers kommun sig av styrkort.

Ovanåkers kommun är också helägare eller delägare i ett antal bolag. I budgetdokumentet ges en presentation av respektive bolags verksamhet och budgeterat resultat för nästkommande år.

Kommunallagen (2017:725) 11 kap 5 § föreskriver att kommuner varje år ska upprätta en budget för nästa kalenderår (budgetår). Budgeten skall upprättas så att intäkterna överstiger kostnaderna. Undantag får göras i den utsträckning som medel från en resultatutjämningsreserv tas i anspråk eller om det finns synnerliga skäl.

I kommunallagen 11 kap 6 § står att budgeten också ska innehålla en plan för ekonomin för en period av tre år. Budgetåret ska då alltid vara periodens första år.

Budgetprocessen

-Budgetarbetet initieras med att respektive nämnd beslutar om vilka kostnadsökningar och äskanden som är aktuella inför budgetperioden. (februari/mars året innan första budgetår)

-Kommunfullmäktige fastställer ekonomiska ramar för respektive budgetpost och finansiella mål för budgetåret och planeringsperioden. Kommunfullmäktige tar då ställning till de kostnadsökningar och äskanden som respektive nämnd begärt och ställer detta i relation till senaste skatteunderlagsprognos och finansiella mål. (april/maj året innan första budgetår).

-Nästa del är att nämnderna tar beslut om vilken verksamhet som ska bedrivas inom given budgetram och vilka verksamhetsmål som är viktiga. Nämndens beslut innefattar även åtgärder som ska genomföras för att nå beslutad ram. Åtgärderna beskrivs i särskilt dokument. (augusti året innan första budgetår)





-Kommunfullmäktige beslutar om budget och verksamhetsmål. Kommunfullmäktige tar del av de presentationer av verksamhet som respektive nämnd och helägda kommunala bolag beslutat om. Kommunfullmäktige tar också del av de åtgärder som föreslås av respektive nämnd. Kommunfullmäktige tar del av senaste skatteunderlagsprognos och prognoser för övriga budgetposter. (november/december året innan första budgetår)

Kommunfakta

Allmän fakta

Huvudorter	Edsbyn och Alfta
Antal invånare	11 684 (31/12-2018)
Landskap	Hälsingland
Län	Gävleborg

Politisk ledning

Mandatfördelning i kommunfullmäktige efter valet 2018, i storleksordning (inom parentes anges mandatfördelning efter valet 2014)

Parti	Mandat
Socialdemokraterna	12 (12)
Centerpartiet	10 (9)
Sverigedemokraterna	4 (4)
Kristdemokraterna	4 (4)
Moderaterna	3 (3)
Liberalerna	1 (1)
Vänsterpartiet	1 (1)
Miljöpartiet	0 (1)

Befolkning

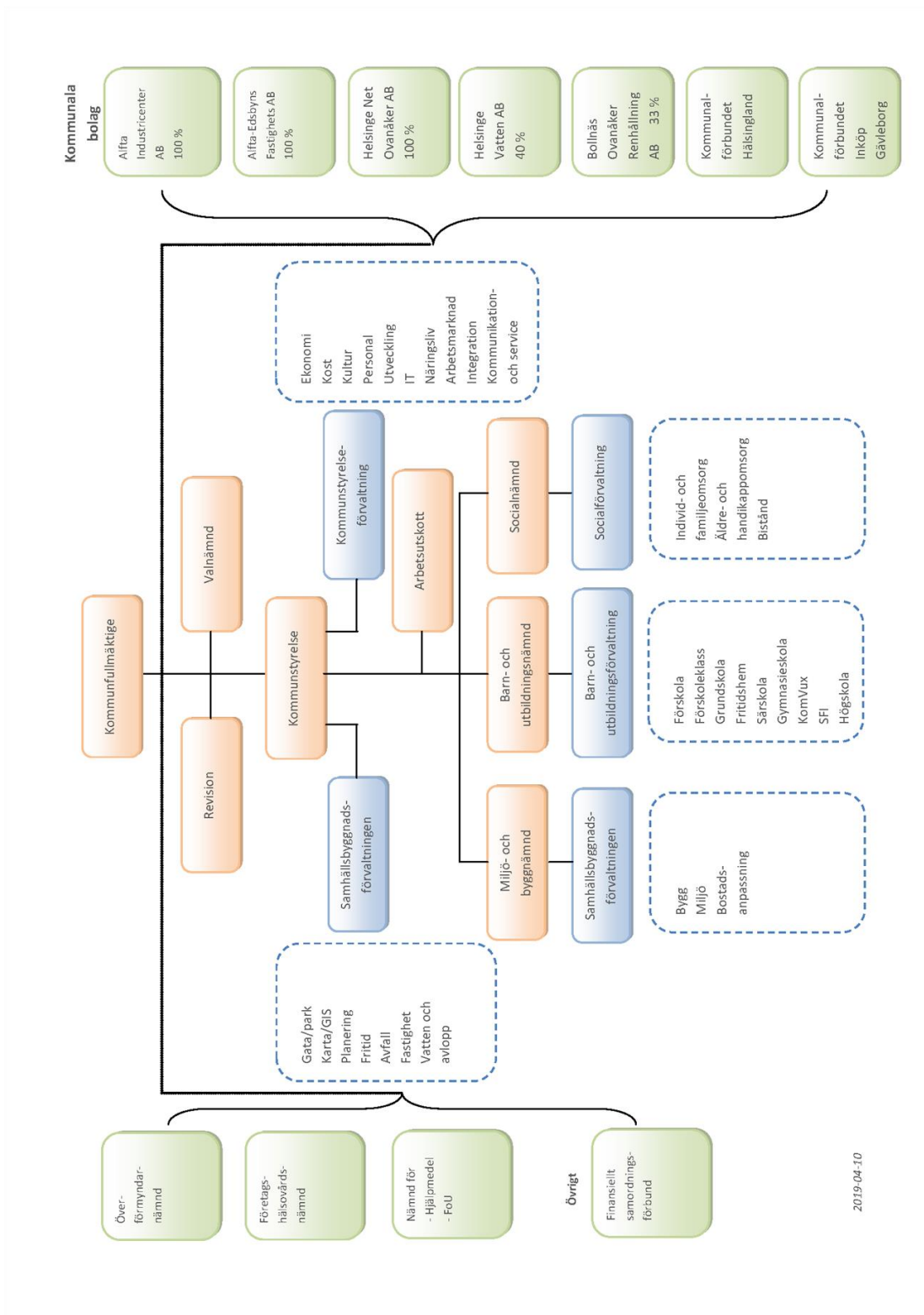
Som underlag till kommunens skatteintäkter ligger en befolkningsprognos från SCB där invånarantalet antas bli 11 701 år 2020, 11 709 år 2021 och 11 714 år 2022.

För Ovanåkers kommun innebär varje invånare ungefär 60 tkr i skatteintäkter och generella bidrag.





Organisation



Resultaträkning

	2020	2021	2022
<i>Verksamhetens nettokostnader</i>			
Verksamhetens intäkter	190 000	185 000	180 000
Verksamhetens kostnader	-858 098	-868 274	-883 112
Avskrivningar	-35 075	-39 835	-39 678
Summa Verksamhetens nettokostnader	-703 173	-723 109	-742 790
<i>Finansiella poster</i>			
Skatteintäkter	500 369	516 565	536 711
Generella statsbidrag och utjämning	211 135	211 374	215 640
Verksamhetens resultat	8 331	4 830	9 561
Finansiella intäkter	1 824	1 824	1 824
Finansiella kostnader	-4 712	-5 597	-5 331
Resultat efter finansiella poster	5 443	1 057	6 054
ÅRETS RESULTAT	5 443	1 057	6 054

Inledning

Resultat

Ovanåkers kommun budgeterar 2020 ett positivt resultat på 5,4 mnkr. 2021 är det budgeterade resultatet 1,1 mnkr och 2022 är det budgeterade resultatet 6,1 mnkr.

Kommunens budgeterade skatteintäkter och generella statsbidrag baseras på den skatteunderlagsprognos som Sveriges kommuner och landsting (SKL) presenterade 1 oktober 2019. Sveriges kommuner och landsting, SKL, gör vid ett antal tillfällen under ett år skatteunderlagsprognoser. Tillsammans med prognoserna presenteras cirkulär och/eller ekonomirapporter där förbundets syn på faktorer som är avgörande för skatteunderlagets utveckling beskrivs. Skattunderlagsprognosen används för att avgöra kommunens ekonomiska förutsättningar. Skattunderlagsprognosen har kompletterats med en egen befolkningsprognos.

Befolkningen har antagits till 11 701 år 2020, 11 709 år 2021 och 11 714 år 2021. Av tabellen nedan framgår hur befolkningen är fördelad utifrån åldersintervall som är relevanta för den



kommunala verksamheten.

Antal invånare den 1.1	2019	2020	2021	2022
Totalt	11 684	11 701	11 709	11 714
1-5 år	593	605	611	619
6-12 år	874	891	888	892
6 år	126	127	122	120
7-15 år	1 105	1 148	1 168	1 169
16-18 år	384	356	355	379
65-79 år	2 361	2 384	2 407	2 415
80-89 år	691	701	695	709
90-	137	139	155	161

2020

Verksamhetens nettokostnader +14,5 mnkr

Verksamhetens nettokostnader budgeteras till 703,2 mnkr. En ökning med 14,5 mnkr jämfört med 2019 års budget (688,7 mnkr). Avskrivningarna ökar med 4,3 mnkr, från 30,8 till 35,1 mnkr(exklusive VA och leasing är ökningen 3,6 mnkr). Pensionskostnaderna minskar med 2,3 mnkr från 22,9 till 20,6 mnkr. Övrig skillnad mellan 2019 och 2020, 12,5 mnkr, är en ökning för att möta upp ökade lönekostnader och övriga intäkter och kostnader.

Ökningen av avskrivningar förklaras till stor del av investeringar som beslutats för 2019 eller tidigare som helt eller delvis beräknas bli klara i slutet av 2019 eller under 2020. Några av orsakerna till ökningen är:

1. ytterligare en etapp av ombyggnationen på Celsiusskolan (81 mnkr) tas i bruk vid årsskiftet 19/20. Detta gör ca 2,5 mnkr.
2. Den sista etappen på Celsiusskolan (15 mnkr) beräknas vara färdigställd 2020-08 vilket gör ytterligare 0,2 mnkr
3. Aktivering av Demensboendet på Näskullen 100 mnkr 2020-12 vilket gör 0,3 mnkr
4. Aktivering av Celsius inredning och teknik 2020-06 6,6 mnkr vilket gör 0,6 mnkr.

Skatteintäkter och generella bidrag + 16,4 mnkr

Skatteintäkter och generella bidrag budgeteras till 711,5 mnkr, vilket är en ökning med 16,4 mnkr jämfört med 2019 års budget (695,1 mnkr).

Skatteintäkter från kommunens befolkning ökar med 6,9 mnkr från 495,1 till 502,0 mnkr.

Intäkter från inkomstutjämningen ökar med 7,7 mnkr från 153,4 till 161,1 mnkr.

Regleringsposten ökar med 7,0 mnkr från 5,1 till 12,1 mnkr. Beloppet som är budgeterat här har



bland annat att göra med välfärds miljarderna BP 17 (befolkning): 475 kr/invånare (4,9 miljarder totalt för kommunsektorn) och välfärds miljarderna BP 18: 679 kr/invånare (7 miljarder totalt för kommunsektorn). Att beloppet inte stämmer med de satsningar som gjorts är att regleringsposten ändras varje gång SKL ändrar i skattunderlagsprognosen. Regleringsposten är differensen mellan anslaget för kommunalekonomisk utjämning och kostnaderna för utjämningen (inkomstutjämningen, kostnadsutjämningen, strukturbidrag och ev. införandebidrag).

Kostnadsutjämning och LSS utjämning minskar med 0,1 mnkr från 12,1 till 12,0 mnkr. Kostnadsutjämningen förbättras med 1,1 mnkr och LSS utjämningen försämras med 1,1 mnkr. I kostnadsutjämningen är Ovanåkers kommun bidragstagare och i LSS utjämningen får Ovanåkers kommun betala till andra kommuner.

Välfärds miljarderna flyktingvariabel minskar med 3,4 mnkr från 7,4 till 4,0 mnkr. (BP 17 flykting och befolkning minskar med 1,9 mnkr från 11,5 till 9,6 mnkr).

Fastighetsavgiften ökar med 0,3 mnkr från 21,5 till 21,8 mnkr.

Slutavräkningen minskar med 1,6 mnkr från 0 till -1,6 mnkr

Statsbidrag långtidsarbetslösa (extratjänster) minskar med 0,5 mnkr från 0,5 till 0 mnkr.

Finansnetto -0,5 mnkr

Finansnettot budgeteras till -2,9 mnkr, vilket är en minskning med 0,5 mnkr jämfört med 2019 års budget (-2,4 mnkr).

Finansiella intäkter ökar med 0,1 mnkr från 1,7 till 1,8 mnkr.

Finansiella kostnader, lån ökar med 0,7 mnkr från -2,7 till -3,4 mnkr.

Finansiella kostnader, pensionsskuld oförändrat -1,4 mnkr

—


2021

Verksamhetens nettokostnader +19,4 mnkr

Verksamhetens nettokostnader budgeteras till 723,1 mnkr. En ökning med 19,4 mnkr jämfört med 2020 års budget (703,7 mnkr).

Avskrivningarna ökar med 4,8 mnkr, från 35,1 till 39,8 mnkr (exklusive VA och leasing är ökningen 4,8 mnkr). Pensionskostnaderna ökar med 0,7 mnkr från 20,6 mnkr till 21,3 mnkr.

Övrig ökning mellan 2020 och 2021, 14,0 mnkr, är en ökning för att möta upp ökade





lönekostnader, övriga kostnadsökningar.

Ökningen av avskrivningar mellan 2020 och 2021 förklaras till stor del av investeringar som beslutats för 2020 eller tidigare som beräknas bli klara under 2020 eller 2021. Några av orsakerna till ökningen är:

1. helårseffekt av demensboendet på Näskullen ytterligare 2,8 mnkr
2. helårseffekt av Celsius inredning och teknik ytterligare 0,4 mnkr
3. ombyggnation Alftaskolan 47,5 mnkr beräknas vara färdigställd 2021-08 vilket gör 0,6 mnkr
4. Alftaskolan teknik 3,0 mnkr aktivering 2021-08 vilket gör 0,2 mnkr
5. Investering i Officelicenser med 0,9 mnkr vilket gör 0,2 mnkr
6. Investering Järnvägsgatan-Snickarvägen trafiksäkerhet med 3,5 mnkr vilket gör 0,1 mnkr.
7. Helårseffekt sista etappen på Celsiusskolan ytterligare 0,3 mnkr

Skatteintäkter och generella bidrag + 16,4 mnkr

Skatteintäkter och generella bidrag budgeteras till 727,9 mnkr, vilket är en ökning med 16,4 mnkr jämfört med 2020 års budget (711,5 mnkr).

Ökningen av skatteintäkter från kommunens befolkning är 14,6 mnkr från 502,0 till 516,6 mnkr.

Intäkter från inkomstutjämningen minskar med 0,1 mnkr från 161,1 till 161,0 mnkr.

Regleringsposten ökar med 2,0 mnkr från 12,1 till 14,1 mnkr. Beloppet som är budgeterat här har bland annat att göra med välfärds miljarderna BP 17 (befolkning): 679 kr/invånare (7 miljarder totalt för kommunsektorn) och välfärds miljarderna BP 18: 679 kr/invånare (7 miljarder totalt för kommunsektorn). Att beloppet inte stämmer med de satsningar som gjorts är att regleringsposten ändras varje gång SKL ändrar i skattunderlagsprognosen. Regleringsposten är differensen mellan anslaget för kommunalekonomisk utjämning och kostnaderna för utjämningen (inkomstutjämningen, kostnadsutjämningen, strukturbidrag och ev. införandebidrag).

Kostnadsutjämning och LSS utjämning ökar med 2,5 mnkr från 12,0 till 14,5 mnkr

Välfärds miljarderna flyktingvariabel minskar med 4,0 mnkr från 4,0 till 0 mnkr. (BP 17 flykting utgår och övergår helt till fördelning utifrån befolkning minskning med 1,5 mnkr från 9,5 till 8 mnkr).

Fastighetsavgiften är oförändrad 21,8 mnkr.

Slutavräkning är ökar med 1,6 mnkr från -1,6 till 0 mnkr



Statsbidrag långtidsarbetslösa (extratjänster) oförändrad 0 mnkr.

Finansnetto -0,9 mnkr

Finansnettot budgeteras till -3,8 mnkr, vilket är en minskning med 0,9 mnkr jämfört med 2020 års budget (-2,9 mnkr).

Finansiella intäkter antas oförändrat till 1,8 mnkr.

Finansiella kostnader, lån minskar med 0,4 mnkr från -3,4 till -3,8 mnkr.

Finansiella kostnader pensionsskuld ökar med 0,5 mnkr från -1,3 till -1,8 mnkr.

–

2022

Verksamhetens nettokostnader +19,2 mnkr

Verksamhetens nettokostnader budgeteras till 742,8 mnkr. En ökning med 19,2 mnkr jämfört med 2021 års budget (723,6 mnkr).

Avskrivningarna ökar med 0,1 mnkr, från 39,8 till 39,7 mnkr. Pensionskostnaderna ökar med 1,9 mnkr från 21,6 till 23,5 mnkr. Övrig ökning mellan 2021 och 2022, 17,1 mnkr, är en ökning för att möta upp ökade lönekostnader, övriga kostnadsökningar.

Skatteintäkter och generella bidrag + 24,5 mnkr

Skatteintäkter och generella bidrag budgeteras till 752,4 mnkr, vilket är en ökning med 24,5 mnkr jämfört med 2021 års budget (727,9 mnkr).

Ökningen av skatteintäkter från kommunens befolkning är 20,1 mnkr från 516,6 till 536,7 mnkr.

Intäkter från inkomstutjämningen ökar med 1,4 mnkr från 161,0 till 162,4 mnkr.

Regleringsposten minskar med 2,1 mnkr från 14,1 till 12,0 mnkr. Beloppet som är budgeterat här har bland annat att göra med välfärdsmiljarderna BP 17 (befolkning): 679 kr/invånare (7 miljarder totalt för kommunsektorn) och välfärdsmiljarderna BP 18: 679 kr/invånare (7 miljarder totalt för kommunsektorn). Att beloppet inte stämmer med de satsningar som gjorts är att regleringsposten ändras varje gång SKL ändrar i skattunderlagsprognosen. Regleringsposten är differensen mellan anslaget för kommunalekonomisk utjämning och kostnaderna för utjämningen (inkomstutjämningen, kostnadsutjämningen, strukturbidrag och ev. införandebidrag).

Kostnadsutjämning och LSS utjämning ökar med 4,9 mnkr från 14,5 till 19,4 mnkr





Välfärdsmiljarderna flyktingvariabel oförändrat 0 mnkr.

Fastighetsavgiften är oförändrad 21,8 mnkr.

Slutavräkning är oförändrad 0 mnkr

Statsbidrag långtidsarbetslösa oförändrad 0 mnkr.

Finansnetto +0,3 mnkr

Finansnettot budgeteras till -3,5 mnkr, vilket är förbättring med 0,3 mnkr jämfört med 2021 års budget (-3,8)

Finansiella intäkter antas oförändrat till 1,8 mnkr.

Finansiella kostnader, lån förbättras med 0,3 mnkr från -3,8 till -3,5 mnkr.

Finansiella kostnader pensionsskuld oförändrat -1,8 mnkr

Balanskravsresultat

Ovanåkers kommun budgeterar 2020 ett positivt balanskravsresultat på 5,4 mnkr. 2021 är det budgeterade balanskravsresultatet 1,1 mnkr och 2022 6,1 mnkr. Det budgeterade balanskravsresultatet överensstämmer med årets resultat.

I Lag (2018:597) om kommunal bokföring och redovisning 11 kap § 10 beskrivs begreppet balanskravsutredning. Förvaltningsberättelsen ska innehålla upplysningar om dels årets resultat efter balanskravsjusteringar, dels detta resultat med justering för förändring av resultatutjämningsreserven (balanskravsresultat).

Balanskravsjusteringar görs genom att följande uppgifter inte beaktas vid beräkningen av årets resultat: (1) realisationsvinster som inte står i överensstämmelse med god ekonomisk hushållning (2) realisationsförluster till följd av försäljning som står i överensstämmelse med god ekonomisk hushållning (3) orealiserade vinster och förluster i värdepapper och (4) återföring av orealiserade vinster och förluster i värdepapper.

I kommunallagen 11 kap § 12 står att om balanskravsresultatet enligt 11 kap. 10 § lagen (2018:597) om kommunal bokföring och redovisning för ett visst räkenskapsår är negativt, ska det regleras under de närmast följande tre åren.

Fullmäktige ska anta en åtgärdsplan för hur regleringen ska ske.

Beslut om reglering ska fattas senast i budgeten det tredje året efter det år då det negativa balanskravsresultatet uppkom. *Lag (2018:600)*.

Kommunallagen 11 kap § 13 föreskriver att fullmäktige får besluta att en reglering av ett





negativt balanskravsresultat inte ska göras om det finns synnerliga skäl.

Lån

Lån kommer under budgetperioden att behövas för att klara finansieringen av de större byggnationerna på Celsiusskolan 170 mnkr, Alftaskolan 47,5 mnkr och nybyggnationen av demensboende 100 mnkr. Som mest under perioden förväntas Ovanåker behöva uppta lån på ca: 290 mnkr

Vid årsskiftet 2019-12-31 antas kommunen ha lån på ca: 220 mnkr.

Utgifterna för investeringen i Celsiusskolan antas då uppgå till 152 mnkr, för demensboendet 79 mnkr och Alftaskolan 2 mnkr.

2020-12-31 antas ett kommunen ha lån på ca: 290 mnkr

Investeringar i de större byggnationerna beräknas under 2020 Celsiusskolan ytterligare 18 mnkr, Demensboende ytterligare 26 mnkr och Alftaskolan ytterligare 31 mnkr

2021-12-31 antas kommunen ha lån på 280 mnkr

2021 är avskrivningarna och årets resultat tillsammans större än investeringarna. (i beräkningen antas det positiva nettot användas för att amortera på lånet.)

2022-12-31 antas kommunen ha lån på 255 mnkr

2022 är avskrivningarna och årets resultat tillsammans större än investeringarna.(i beräkningen antas det positiva nettot användas för att amortera på lånet.)

God ekonomisk hushållning

Kommuner och landsting ska ha en god ekonomisk hushållning i sin verksamhet och i sådan verksamhet som bedrivs genom andra juridiska personer. Fullmäktige ska besluta om riktlinjer för god ekonomisk hushållning för kommunen. Om kommunen har resultatutjämningsreserv ska riktlinjerna även omfatta hanteringen av den. Ovanåkers kommun beslutade om riktlinjer för god ekonomisk hushållning på kommunfullmäktige 2019-05-13 § 37

Dessa riktlinjer avser i huvudsak den kommunalt skattefinansierade verksamheten. För VA-verksamheten gäller att den fullt ut ska finansieras via konsumtionsavgifter. För den verksamhet som drivs i företagsform sker styrningen med hjälp av ägardirektiv och andra styrande dokument. Utgångspunkten för dessa styrdokument ska dock också vara långsiktig god ekonomisk hushållning.





Syftet med kommunal verksamhet är inte att få ekonomisk avkastning på skattebetalarnas pengar, utan att bedriva den verksamhet man politiskt har beslutat att genomföra. Finansiella mål behövs för att betona att ekonomin är en restriktion för verksamhetens omfattning. Mål och riktlinjer för verksamheten behövs för att visa hur mycket av de olika verksamheterna som ryms inom de finansiella målen, d v s koppling mellan ekonomi och verksamhet. Dessa behövs också för att främja en kostnadseffektiv och ändamålsenlig verksamhet samt för att göra uppdraget gentemot medborgarna tydligt. Åtgärdsplaner i lagens mening träder in för att återställa negativa resultat så att de inte lämnas till senare generationer.

Enligt kommunallagen har kommunstyrelsen en ledande och samordnande roll för frågor som kan inverka på kommunens utveckling och ekonomiska ställning. För att göra det långsiktigt måste de fastställa hur mycket pengar som ska gå till löpande verksamhet, hur investeringar ska finansieras och om sparande inför framtiden är nödvändigt.

Avstämning av god ekonomisk hushållning görs av kommunfullmäktige i samband med behandlingen av budget, delårsrapport och årsbokslut.

Det finansiella perspektivet

Lagen kräver att kommuner och landsting formulerar finansiella mål som är av betydelse för god ekonomisk hushållning. Valet av mål och nivåer kan se ut på många olika sätt. Det beror bland annat på att kommuner befinner sig i vitt skilda planeringssituationer och ekonomiska utgångslägen. Ekonomisk hushållning kan ses i två dimensioner; att hushålla i tiden och över tiden. Det vill säga att väga ekonomi mot verksamhet på kort sikt, samt att väga verksamhetens behov nu mot verksamhetens behov på längre sikt. Om kommunen under ett år förbrukar mer pengar än den får in innebär det att det blir kommande år, eller kommande generationer, som måste betala för denna överkonsumtion.

Finansiella mål bör omfatta och utgöra restriktion för:

- Hur mycket den löpande verksamheten får kosta (vilka intäkter har vi och vilka kostnader kan vi tillåta oss)
- Investeringsnivåer och finansiering av dessa
- Förmögenhetsutveckling





Finansiella mål

Hur mycket den löpande verksamheten får kosta (vilka intäkter har vi och vilka kostnader kan vi tillåta oss)

I Ovanåkers kommun ska det årliga resultatet i skattefinansierad verksamhet (inklusive finansnetto) uppgå till 1,0 % av skatter och generella statsbidrag.

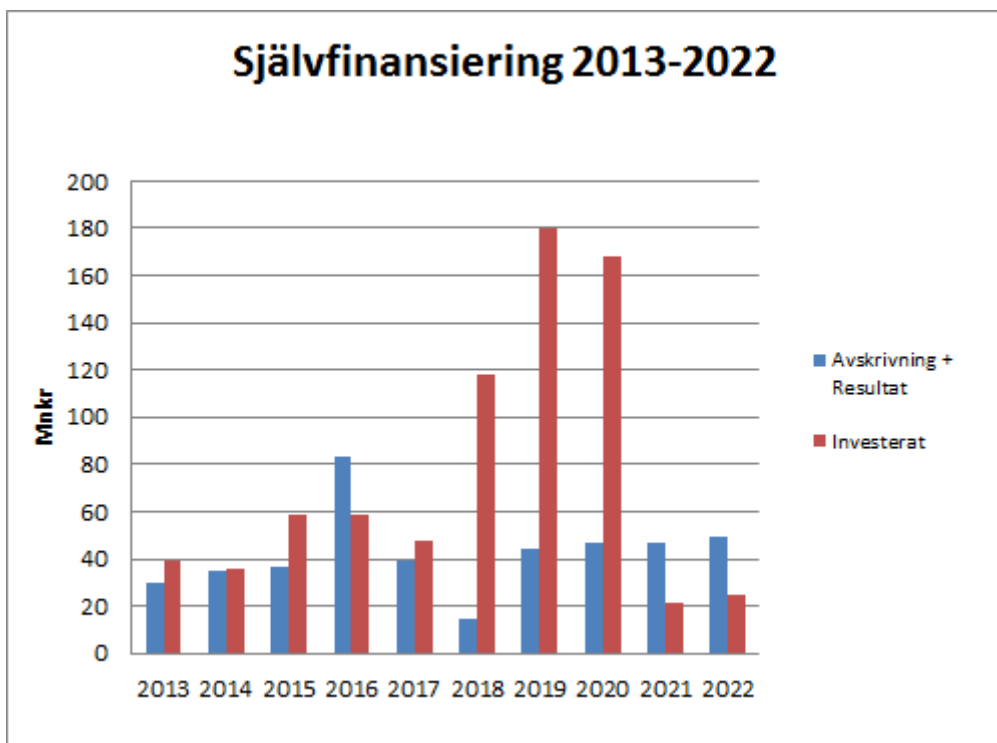
Årets resultat för 2020 budgeteras till 5,4 mnkr vilket är lägre än målet på 7,1 mnkr. År 2021 budgeteras resultatet till 1,1 mnkr vilket är lägre än målet på 7,3 mnkr och 2022 budgeteras resultatet till 6,1 mnkr vilket är lägre än målet på 7,5 mnkr.

Investeringsnivåer och finansiering av dessa

Grundprincipen är att investeringar ska finansieras med egna medel. Inlåning kan ske när en investering beräknas ha ett positivt driftnetto, dvs. inga ytterligare skattemedel behöver tillföras driftbudgeten

Inlåning till kommunen, exklusive kommunägda bolag, får maximalt uppgå till 30 000 kr per invånare.

Grundprincipen att investeringar ska finansieras med egna medel uppnås inte för 2020. 2021 och 2022 uppnås målet. Målet med finansiering om maximalt 30 000 kronor per invånare uppnås då lån som mest beräknas behöva upptas till 290 mnkr vilket med en befolkning på 11 700 motsvarar ca: 24 800 kr/invånare.





Tabellen ovan redovisar utfallet för perioden 2013-2018 och en prognos för åren 2019-2022.

Självfinansieringsgraden budgeteras till: 2020: 28%, 2021: 224% och 2022: 196%

Självfinansieringsgraden rullande 10 år budgeteras 2022 till 57%. Totalt antas investeringar på 753 mnkr och avskrivningar + resultat på 426 mnkr för perioden.

Förmögenhetsutveckling

Soliditeten i Ovanåkers kommun ska vara positiv.

Soliditetsmålet mäts inklusive ansvarsförbindelsen för pensioner

Under hela budgetperioden 2020-2022 beräknas Ovanåkers kommun ha en positiv soliditet.

2020: 19,8%, 2021: 20,7%, 2022: 22%

Verksamhetsperspektivet

God ekonomisk hushållning innebär inte enbart att räkenskaperna går ihop på ett ansvarsfullt sätt. Begreppet innefattar även ett krav på att pengarna används till rätt saker och att de utnyttjas på ett effektivt sätt. Verksamhetsperspektivet tar sikte på förmågan att bedriva verksamheten på ett kostnadseffektivt och ändamålsenligt sätt.

Verksamhetsmål

Målstyrningen sker enligt modellen balanserade styrkort där inriktningsmålen är indelade i fyra perspektiv (arbete och tillväxt, trygghet och lärande, folkhälsa och demokrati och ansvarsfull resursanvändning)

Kommunens styrmodell har som syfte att göra målstyrning till en medveten samordning och inriktning av kommunens olika verksamheter mot gemensamma mål. Det är nödvändigt med en helhetssyn för nämnderna i sin verksamhetsplanering, att inte bara se till sina egna kärnverksamheters behov och intressen utan även ta ansvar för den samlade kommunala verksamhetens utveckling.

Utifrån Ovanåkers vision har inriktningsmål utformats, vilka delats in i olika perspektiv och är utgångspunkter för effektmålen (koncernmål, nämndmål och bolagsmål)

Kommunfullmäktige fastställer ett koncernövergripande styrkort vilket består av prioriterade mål som tilldelas nämnder och bolag för genomförande och uppföljning.

Nämnderna och de helägda bolagen antar även egna mål som är kopplade till de av kommunfullmäktige fastställda inriktningsmålen.

Ovanåkers kommun har beslutat om 14 övergripande mål för verksamheten.





Investeringar

Investeringar antas uppgå till 2020: 168 mnkr, 2021: 21 mnkr och 2022: 25 mnkr.

Det som främst bidrar till investeringsnivåerna är de tre, för Ovanåkers kommun, större investeringarna Celsiusskolan ombyggnation, Demensboendet på Näskullen och Alftaskolan ombyggnation.

2020

Demensboende: 35 mnkr

Celsiusskolan: 28 mnkr

Alftaskolan: 31 mnkr

Koncernens resultat

För 2020 budgeteras ett positivt resultat för koncernen på 11,6 mnkr.

Kommun: 5,4 mnkr

Alfta Edsbyns Fastighet AB: 4 mnkr

Alfta Industricenter AB: 0,6 mnkr

Helsingenet Ovanåker AB: 0,1 mnkr

Helsingevatten AB: 0 mnkr

Bollnäs-Ovanåker Renhållning AB: 1,5 mnkr (4,5 mnkr*33%)





Kassaflöde

	2020
DEN LÖPANDE VERKSAMHETEN	
Årets budgeterade resultat	5 443
Justering för ej likviditetspåverkande poster (avskrivningar)	35 100
<i>Medel från verksamheten före förändringar i rörelsekapitalet</i>	40 543
<i>Förändringar i rörelsekapitalet</i>	7 000
Kassaflöde från den löpande verksamheten	47 543
INVESTERINGSVERKSAMHET	
Investering i materiella anläggningstillgångar	-168 000
Kassaflöde från investeringsverksamheten	-168 000
FINANSIERINGSVERKSAMHETEN	
Förändring långfristiga skulder (lån)	70 000
Kassaflöde från finansieringsverksamheten	70 000
PERIODENS KASSAFLÖDE	-50 457

Övrig information

Samhällsekonomi

(Citat från SKL:s Ekonomirapporten maj 2019)

Den svenska konjunkturen försvagas i år. BNP-tillväxten bedöms falla till 1,4 procent per år 2019 och 2020, från 2,4 procent 2018. Den långa perioden av ökad sysselsättning ser därför ut att upphöra. Vi räknar med att vändpunkten kommer i år. Men konjunkturavmattningen går långsamt och påverkar arbetsmarknaden med fördröjning.

Huvudförklaringen till den låga svenska BNP-tillväxten 2019 och 2020 i prognosen är en dämpning av investeringarna, som tyngs av sjunkande bostadsbyggande. Nedväxlingen av den svenska BNP-tillväxten beror dock även på en avmattning på den svenska exportmarknaden.

Vi ser flera osäkerhetsfaktorer, både på hemmaplan och i omvärlden. De starka svenska



offentliga finanserna är därför betryggande. Men produktiviteten tycks ha stagnerat och frågan är vad som händer med sysselsättningen vid en lågkonjunktur: kanske underskattas risken för att de senaste årens jobbluft följs av en större nedgång, vilket skulle dämpa den offentliga sektorns inkomster, inte minst för kommuner och regioner.

Kommunernas ekonomi

(Citat från SKL:s Ekonomirapporten maj 2019)

Kommunernas preliminära resultat för 2018 uppgick till 14 miljarder kronor. Det är strax över 2 procent, tumregeln för god ekonomisk hushållning i sektorn, och 10 miljarder sämre än 2017. En sämre skatteunderlagsutveckling 2019–2022, i kombination med fortsatt stora behovsökningar, väntas leda till allt sämre resultat. Vi räknar med en dämpad kostnadsökningstakt de närmaste åren, bland annat som en följd av att kostnaderna fort sätter minska efter 2015 års flyktingsituation. För att kunna öka resurserna till verksamheterna i takt med demografin, och nå ett resultat på endast 1 procent av skatter och generella statsbidrag, krävs budgetförstärkande åtgärder på 24 miljarder år 2022 (eller drygt 0,7 procent av bruttokostnaderna årligen).

Övriga frågor

Reviderat kostnadsutjämningsystem

Kostnadsutjämningsutredningen, och särskilda utredaren Håkan Sörman, lämnade den 1 oktober 2018 sitt slutbetänkande, "Lite mer lika. Översyn av kostnadsutjämnningen för kommuner och landsting", till regeringen.

Utredaren har haft i uppdrag att överväga hur större samhällsförändringar fångas upp av det nuvarande kostnadsutjämningsystemet för kommuner och landsting, men också utreda möjligheter till förenklingar.

Utredningen konstaterar att dagens kostnadsutjämningsystem i huvudsak fyller sitt syfte men att mer fokus behöver ges åt socioekonomi och glesbygdens villkor.

Utredaren föreslår ett ikraftträdande 1 januari 2020. Utredaren har haft i uppdrag att se över den mellankommunala kostnadsutjämnningen för kommuner och landsting. Detta innebär att det inte lämnats några förslag som berör inkomstutjämnningen, strukturbidragen eller LSS-utjämnningen.

Av utrednings förslag framgår att effekten för Ovanåkers kommun skulle innebära ökade skatteintäkter med 820 kr/invånare jämfört med nuvarande system. Med en befolkning på





11600 innebär det ca: 9,5 mnkr.

Finansdepartementet skickade den 8 februari 2019 ut Håkan Sörmans utredning om Kostnadsutjämnningen på remiss. Alla kommuner och regioner är remissinstanser. Remisstiden går ut den 17 maj 2019.

Regeringen har den 29 augusti beslutat om en lagrådsremiss angående ett reviderat kostnadsutjämnningssystem. Regeringen föreslår att det införs redan 2020.

Lagrådsremissen ligger till grund för propositionen som riksdagen senare beslutar om. Förslaget överensstämmer till stora delar med utredarens förslag.

Införandebidrag ges till kommuner och regioner med en försämring på över 250 kronor per invånare och år. Detta medför att regleringsposten för samtliga kommuner och regioner kommer att försämrats, eftersom finansieringen av införandebidraget tas från det generella statsbidraget.

Beräkningen av införandebidraget kommer att göras utifrån 2019 års utfall, det vill säga utifrån en jämförelse mellan den befintliga kostnadsutjämnningens utfall 2019 och ett hypotetiskt utfall för 2019 enligt det föreslagna systemet.

SCB har beräknat ett preliminärt utfall för kostnadsutjämnningen för 2020 i augusti. Jämfört med utfallet för kostnadsutjämnningen för 2020 med tidigare kostnadsutjämningsmodell som SCB beräknade i april innebär det en förbättring för Ovanåkers kommun med 1,8 mnkr. Eftersom perioderna inte är samma så är det omöjligt att dra en slutsats om skillnaden har att göra med den nya kostnadsutjämningsmodellen eller att ingångsvärden ändrats. Mellan april och augusti hade ju utfallet förändrats även om kostnadsutjämningsmodellen vore oförändrad.





Driftbudget

Driftbudget del 1

	2020	2021	2022
DRIFT			
Kommunfullmäktige, revision och valnämnd	-1 164	-1 164	-1 164
Kommunstyrelsen	-152 355	-150 370	-149 734
VA	0	0	0
Miljö- och byggnämnden	-4 647	-4 647	-5 167
Barn och utbildningsnämnden	-252 083	-251 924	-251 924
Socialnämnden	-271 356	-269 356	-269 356
Summa drift nämnder	-681 605	-677 461	-677 345
PROJEKT			
Summa projekt (internt-/blandfinansierade)	0	0	0
GEMENSAMMA KOSTNADER & INTÄKTER			
Kommunstyrelsens förfogande	-250	-250	-250
Kostnadsökningar	-9 704	-28 434	-46 061
Pensionskostnader	-20 574	-21 305	-23 459
Kapitalkostnader	44 035	44 176	44 003
Summa gemensamma kostnader/intäkter	13 507	-5 813	-25 767
Avskrivningar	-35 075	-39 835	-39 678



Driftbudget del 2

	2020	2021	2022
<i>forts Driftredovisning</i>			
SKATTER & GENERELLA BIDRAG			
Skatteintäkter	502 007	516 565	536 711
Inkomstutjämnning	161 134	160 952	162 403
Kommunal fastighetsavgift	21 806	21 806	21 806
Kostnadsutjämnning	14 603	17 131	21 975
Regleringsavgift/bidrag	12 144	14 076	12 048
Kostnadsutjämnning LSS	-2 589	-2 591	-2 592
Statsbidrag långtidsarbetslösa	0	0	0
Slutavräkning	-1 638	0	0
"Välfärdsmiljarderna" (flyktingvaribler)	4 037	0	0
Summa skatter och generella bidrag	711 504	727 939	752 351
FINANSIELLA INTÄKTER OCH KOSTNADER			
Finansiella intäkter	1 824	1 824	1 824
Finansiella kostnader	-3 364	-3 750	-3 466
Finansiell kostnad pensionsskuld	-1 348	-1 847	-1 865
Summa finansiella intäkter och kostnader	-2 888	-3 773	-3 507
SUMMA DRIFTREDOVISNING			
	5 443	1 057	6 054
Resultatmål 1%	7 115	7 279	7 524
Återföring avsättning	0	0	0
SUMMA BALANSKRAVSRESULTAT	5 443	1 057	6 054



Poster i den centrala budgeten

Kommunstyrelsens förfogande

Kommunstyrelsens förfogande är budgetmedel som kommunstyrelsen ansvarar för. Syftet är att kommunstyrelsen ska ha möjlighet att tillföra medel till insatser.

Tabell poster centrala budgeten

2020	2021	2022
-250	-250	-250

Kostnadsökningar

Posten är avsatt för att hantera löneökningar och övriga kostnadsökningar i verksamheten. För 2020 har varje nämnd kommit med begäran om medel ur posten kostnadsökningar. De medel som inte är utfördelade till nämnderna består av löneökningar. Kostnadsökningar begärs för ett år i taget vilket innebär att det varje år finns avsatt 4 mnkr för övriga kostnadsökningar och 3% för uppräknig av kommunens personalkostnader. För åren 2021 och 2022 är budgeten även utökad för att PO-pålägget behöver höjas upp från 37,53% till 38,00% (1,5 mnkr). PO-pålägget innefattar arbetsgivaravgifter enligt lag, avtalsförsäkringar och kollektivavtalad pension. Den förändring som nu sker har att göra med att den del som är kollektivavtalad pension ökar i kommunen. Anledningen är att fler i kommunens kollektiv än tidigare tjänar över 7,5 inkomstbasbelopp (2019: 483 000 kr eller 40250 kr/månad)

2020	2021	2022
-9 704	-28 434	-46 061

Pensionskostnader

Kommunens pensionskostnader består dels av den avgiftsbestämda årliga pensionskostnaden men också den pensionskostnad som avser utbetalningar från ansvarsförbindelsen och avsättning för pensioner. Den avgiftsbestämda årliga pensionskostnaden är medtaget i kommunens budget under respektive nämnd. Den budgetpost som ligger centralt/övergripande avser framförallt de beräknade pensionsutbetalningarna från ansvarsförbindelsen (pensioner som intjänats före 1997). Det är KPA som hanterar våra pensioner och KPA tar även fram prognoser för framtida pensionsutbetalningar och skuldförändringar. Vi använder den senaste prognosen i denna budget (augusti 2019). I prognosen för planeringsperioden ser vi att pensionsutbetalningarna är relativt stabila men att skuldförändringen bidrar till ökade kostnader.





2020	2021	2022
-20 574	-21 305	-23 459

Kapitalkostnader

Budgetposten är dels en motbokning av avskrivningar (se nedan) samt internränteintäkt. Budgetposten motsvarar kommunens och VAs avskrivningar och internränta. Ökade avskrivningar och internränta för åren 2021 och 2022 speglas inte i budgetbeloppen. Likaså är nämndernas kapitaltjänstkostnader inte hanterade för 2021 och 2022. Skillnaden motsvarar förändringen av avskrivningar och internränta för VA och leasingkostnader.

2020	2021	2022
44 035	44 176	44 003

Avskrivningar

Avskrivningarna på de investeringar som gjorts i kommunen tidigare, och som inte är avskrivna, samt de nya investeringar som är beslutade i investeringsbudgeten för 2019 och investeringsplanen för 2020-2024. Avskrivningarna inkluderar även VA och leasing.

Under budgetperioden kommer tre större sedan tidigare beslutade investeringsprojekt att genomföras:

1. Celsiusskolan om- och tillbyggnad: 170 mnkr
2. Demensboende: 100 mnkr
3. Alftaskolan om- och tillbyggnad: 47,5 mnkr

Ombyggnationen på Celsiusskolan kommer att aktiveras i tre etapper. Etapp 1 om totalt 74 mnkr aktiveras 2018-12 och etapp 2-4 om totalt 96 mnkr. Etapp 2-4 delaktiveras 81 mnkr 2019-12 och 15 mnkr 2020-08. Demensboende, Näskullen 48 platser aktiveras 2020-12 och Alftaskolan aktiveras 2021-08. Aktiveringsdatum innebär den tidpunkt vid vilken investeringen kan tas i bruk av kommunen. Det är också från det datum som avskrivningarna från investeringen belastar kommunens resultat.

2020	2021	2022
-35 075	-39 835	-39 678

Skatteintäkter

De budgeterade skatteintäkterna 2020 baseras på kommunens skattekraft. Skatteintäkterna motsvarar antalet arbetade timmar 2018, taxerad inkomst 2019 uppräknat till 2020 års nivå.



Storleken på de kommunala skatteintäkterna påverkas av

-det kommunala skatteunderlaget, dvs hur mycket de som bor i kommunen tjänar. För 2020 beräknat till 196 262 kr/invånare.

-skattesatsen. För 2020 21,86.

-invånarantal. För 2020 11 701.

2020	2021	2022
502 007	516 565	536 711

Inkomstutjämning

Inkomstutjämningen innebär att alla kommuner har rätt till en garanterad skattekraft. Garanterad skattekraft beräknas som den genomsnittliga skattekraften i riket * 1,15. För 2020 är den garanterade skattekraften beräknad till 267577 kr/invånare. Skattesatsen från inkomstutjämningen är 19,31 att jämföra med de 21,86 som Ovanåkersbon betalar.

Inkomstutjämningen beräknas som $(267577 - 196262) * 19,31\% * 11701$.

2020	2021	2022
161 134	160 952	162 403

Fastighetsavgift

Fastighetsavgiften är en intäkt som kommunen får från fastighetsägare i kommunen. Storleken på fastighetsavgiften avgörs bl a av taxeringsvärdet.

2020	2021	2022
21 806	21 806	21 806

Kostnadsutjämning

Kostnadsutjämning är en post som innebär att kommuner får eller ger till andra kommuner beroende på strukturella skillnader. Om antalet gymnasieungdomar i Ovanåkers kommun är färre än för Sverige i genomsnitt ska Ovanåker betala till andra kommuner. Om Ovanåkers kommun har fler äldre än genomsnittet ska Ovanåker få bidrag från andra kommuner. Bidraget är tänkt att utjämna för strukturella skillnader inte för olika ambitionsnivå, effektivitet eller avgifter.

Siffrorna som finns i budgeten är preliminära. Siffrorna för kostnadsutjämningen är preliminära fram till dess att bl.a. demografin fastställs. För att med säkerhet beräkna utfallet 2020 krävs bl.a. uppgifter om befolkningen den 1/11 -2019. Definitivt utfall för 2020 presenteras därför av





SCB först i december 2019. Nuvarande beräkning är från 1 oktober och baseras på befolkningssiffrorna från 30 juni 2019.

Kostnadsutjämnningen proposition antas bestå av 9 delmodeller: Nedan kan du se delmodellerna och om Ovanåkers kommun får bidrag eller betalar avgift till systemet.

Förskoleverksamhet och skolbarnomsorg: -1 720 kr/inv (Ovanåker betalar avgift till systemet)

Förskoleklass och grundskola: -1 174 kr/inv

Gymnasieskola: 527 kr/inv (Ovanåker får bidrag från systemet)

Kommunal vuxenutbildning: 50 kr/inv

Individ- och familjeomsorg: -608 kr/inv

Äldreomsorg: 3 605 kr/inv

Verksamhetsövergripande kostnader: 891 kr/inv

Infrastruktur: 102 kr/inv

Kollektivtrafik: -437 kr/inv

Totalt: 1 236 kr/inv

2020	2021	2022
14 603	17 131	21 975

Regleringsavgift/bidrag

Den här posten visar på om staten bidrar med mer eller mindre pengar än vad som kan förklaras av det statliga bidraget på 15%*skatteunderlaget som är en del av inkomstutjämnningen. För åren 2020-2022 är bidraget från staten något högre.

I Budgetpropositionen för 2018 föreslår regeringen att kommuner och landsting tillförs 5 miljarder år 2019 (3,5 till kommuner och 1,5 till landsting) och ytterligare 5 miljarder 2020. Detta tillskott görs utöver de redan beslutade välfärds miljarderna enligt Budgetpropositionen 2017. Dessa nya tillskott förs till det generella statsbidraget och fördelas således lika i kronor per invånare till kommunerna respektive landstingen.

I SKL:s beräkningar av kommunvisa skatter och bidrag syns dessa medel i det generella statsbidraget och påverkar regleringsposten positivt.





2020	2021	2022
12 144	14 076	12 048

Kostnadsutjämnig LSS

Om kostnaden för kommunen är lägre för LSS insatser än genomsnittet betalar kommunen en avgift och om kommunen har högre kostnader för LSS insatser får kommunen bidrag.

2020	2021	2022
-2 589	-2 591	-2 592

Slutavräkning

2020	2021	2022
-1 638	0	0

Välfärdsmiljarderna flyktingvariabel

Regeringen beslutade inför budgetåret 2017 om ett tillskott till kommuner och landsting på 10 miljarder. Kommunernas del av denna fördelas till viss del efter invånarantal och till viss del efter storleken på kommunens flykting och asylmottagande. Fördelningen per invånare ingår i skatteintäkterna medan denna post visar den del som är baserad på flykting och asylmottagande.

Till kommunerna fördelar regeringen, 2020, 7,3 miljarder till kommunerna varav 2,4 miljarder utifrån kommunernas specifika asyl- och flyktingmottagande och 4,9 miljarder fördelas utifrån kommunens befolkning. År 2021 fördelas 7,0 miljarder till kommunerna varav hela beloppet utifrån kommunens befolkning.

Finansdepartementet har i juni 2018 presenterat en prognos av den kommunvisa fördelningen för de så kallade välfärdsmiljarderna. Fördelningsgrunden för 2020 års bidrag är antalet asylsökande 31 augusti 2019 samt kommunens sammanlagda flyktingmottagande 2015 till augusti 2019.

2020	2021	2022
4 037	0	0





Finansiella intäkter

2020	2021	2022
1 824	1 824	1 824

Finansiella kostnader

Kommunens finansiella kostnader ökar till följd av att lån kommer att behövas för att klara finansieringen av de större byggnationerna på celsiuskolan 170 mnkr, alftaskolan 47,5 mnkr och nybyggnationen av äldreboende 100 mnkr. Den räntesats, 1,3%, som används i budgetarbetet är den som kommuninvest uppskattat i "en simulering av kommunsektorns genomsnittsränta 2018-2023".

2020-12-31 antas ett upplåningsbehov på 290 mnkr

2021-12-31 antas ett upplåningsbehov på 280 mnkr

2022-12-31 antas ett upplåningsbehov på 255 mnkr

2020	2021	2022
-3 364	-3 750	-3 466

Finansiella kostnader pensionsskuld

2020	2021	2022
-1 348	-1 847	-1 865





Koncernövergripande verksamhetsmål

Målstyrning med balanserat styrkort

Perspektiv och inriktningsmål

Utifrån kommunens vision har kommunfullmäktige arbetat fram fyra styrande inriktningsmål inom de fyra perspektiven. Dessa inriktningsmål syftar till att ge ett övergripande fokus för de effektmål som sätts av kommunfullmäktige (koncernmål), nämnder (nämndmål) och bolag (bolagsmål).

Koncernövergripande styrkort 2020-2023

Det koncernövergripande styrkortets mål följs upp av berörda nämnder och bolag. Deras analyser sammanfattas och bedöms utifrån ett koncernperspektiv. Nedan visas det koncernövergripande styrkortet för 2020-2023, där koncernmålen är uppdelade under respektive perspektiv/inriktningsmål. De måttetal som finns med är satta av den förvaltning/bolag som är ansvarig för uppföljningen ur ett koncernperspektiv.

Styrkort

Perspektiv/Inriktningsmål:

ARBETE OCH TILLVÄXT

Inriktningsmål

I Ovanåker ska det vara lätt att utveckla och starta nya verksamheter och företagare ska känna att de får god service av kommunen och stöd att växa i sitt företagande.

Vi ska arbeta för att bredda utbudet på arbetsmarknaden för fler grupper av människor genom att stimulera utvecklingen av småföretag och besöksnäringen.

Människor ska ges stöd att gå från bidrag till arbete och ett stort fokus ska läggas på ungdomars arbetsmöjligheter.

Effektmål	Måttetal
En koncerngemensam plan ska tas fram för att trygga framtida personalbehov/ rekrytering inom kommunens verksamheter. 🛠️ Koncernmål Ansvarig: Kommunstyrelseförvaltningen	Årlig återkoppling till KS Au över strategiska arbetet kring framtida personalbehov
Andelen vuxna biståndsmottagare med långvarigt ekonomiskt bistånd ska minska årligen. 🛠️ Koncernmål	Vuxna biståndsmottagare med långvarigt ekonomiskt bistånd, andel (%) (Långvarigt bistånd avser 10-12 månader under året)





Effekt mål	Mätetal
Ansvarig: Socialförvaltningen	Vuxna biståndsmottagare med mycket långvarigt ekonomiskt bistånd, andel (%) (Mycket långvarigt bistånd avser minst 27 månader under en period av tre år med uppehåll högst 2 månader i rad.)
Ovanåkers kommunkoncern ska i samarbete med näringslivet göra åtgärder för att förbättra nyföretagande samt erbjuda sommarjobb till kommunens samtliga ungdomar i åldern 16-19 år. 🔨 Koncernmål Ansvarig: Kommunstyrelseförvaltningen	Andel av personer som gått starta-eget-kurs som startat företag inom 2 år Andel sökande till sommarjobb som blivit erbjuden feriearbete inom kommunen inom en treårsperiod
Ovanåkers kommun ska aktivt och målmedvetet arbeta med arbetsmarknadspolitiska åtgärder för att underlätta integration och det första steget in på arbetsmarknaden. 🔨 Koncernmål Ansvarig: Kommunstyrelseförvaltningen	Arbetslöshetsstatistik jmf med riket
Kommunens nämnder, förvaltningar och bolag ska ge en god service och arbeta problemlösningsoorienterat. 🔨 Koncernmål Ansvarig: Kommunstyrelseförvaltningen	För att följa upp detta används Svenskt Näringslivs ranking och Sveriges Kommuner och Landstings (SKL) mätning "Insikt".
Ovanåkers kommun ska öka antalet bostäder och utveckla befintligt bostadsbestånd. Detta kan ske i såväl egen regi som via privata aktörer. 🔨 Koncernmål Ansvarig: Alfta-Edsbyns Fastighets AB	Mäts under perioden 2020-2023. Mätning av antal nyproducerade och ombyggda och renoverade lägenheter.

Perspektiv/Inriktningsmål:

TRYGGHET OCH LÄRANDE

Inriktningsmål

Ovanåkersborna ska känna sig trygga i att de får rätt stöd i livet när de behöver det. Våra verksamheter ska hålla hög kvalitet och vara attraktiva som arbetsplatser.

I vår kommun har vi höga förväntningar på både elever och lärare med målsättningen att våra barn, elever och studerande ska ha de allra bästa förutsättningarna för att få en bra utbildning och en trygg skolgång med hög måluppfyllelse.

Effekt mål	Mätetal
Alla elever i årskurs 9 ska vara behöriga till något av gymnasieskolans nationella program. 🔨 Koncernmål Ansvarig: Barn- och Utbildningsförvaltningen	Andel elever i år 9 som är behöriga till nationella program (totalt, pojkar, flickor) Andel elever i åk 9 som nått kunskapskraven i alla ämnen
Kommunens äldreomsorg ska präglas av omtanke och hög kvalitet. SKL:s öppna jämförelser utgör referensram för att göra bedömningen. 🔨 Koncernmål Ansvarig: Socialförvaltningen	Brukarbedömning hemtjänst äldreomsorg - förtroende för personalen, andel (%) Brukarbedömning hemtjänst äldreomsorg - bemötande, andel (%) Brukarbedömning hemtjänst äldreomsorg - trygghet, andel (%)





Effekt mål	Mätetal
	Brukarbedömning särskilt boende äldreomsorg - förtroende för personalen, andel (%)
	Brukarbedömning särskilt boende äldreomsorg - bemötande, andel (%)
	Brukarbedömning särskilt boende äldreomsorg - trygghet, andel (%)
Alla barn och ungdomar ska uppleva en trygg miljö i kommunen som helhet, och i kommunens verksamheter i synnerhet. 🛠️ Koncernmål Ansvarig: Kommunstyrelseförvaltningen	Andel elever som i grundskoleenkäten svarat att dom upplever trygghet
En tredjedel av eleverna i årskurs tre vid Voxnadalens gymnasium ska driva företag via Ung Företagsamhet 🛠️ Koncernmål Ansvarig: Barn- och utbildningsförvaltningen	En tredjedel av eleverna i årskurs tre vid Voxnadalens gymnasium ska driva företag via Ung Företagsamhet

Perspektiv/Inriktningsmål:

FOLKHÄLSA OCH DEMOKRATI

Inriktningsmål

Vår kommun ska arbeta utifrån ett förebyggande synsätt med en särskild prioritet på ungdomar. Genom regelbundna informationsmöten ska medborgarna få information och ges tillfällen att påverka kommunens utveckling och framtid. Vi vill stödja ett brett och aktivt föreningsliv som inkluderar alla grupper av människor.

Effekt mål	Mätetal
Kommunen ska stödja och stimulera föreningslivet, med särskilt fokus på ungdomar och integration, för att skapa en aktiv och meningsfull fritid åt alla invånare. 🛠️ Koncernmål Ansvarig: Kommunstyrelseförvaltningen	Information om möjligheter till att starta föreningar och ansökan om bidrag till verksamheten
Kommunen ska ta tillvara ungdomars engagemang och intresse av att vara med och påverka. 🛠️ Koncernmål Ansvarig: Kommunstyrelseförvaltningen	Årligen genomföra ungdomsdialoger. Andel elever som i LUPP-enkäten svarat att dom har engagemang och intresse av att påverka sin kommun

Perspektiv/Inriktningsmål:

HÅLLBAR OCH ANSVARSFULL RESURSANVÄNDNING

Inriktningsmål

Ovanåkers kommun ska arbeta för en hållbar utveckling genom att utgå från principerna om miljömässig, social och ekonomisk hållbarhet. Varje beslut ska bedömas ur ett ansvarsfullt nyttjande av kommunens gemensamma resurser. Ett ledord ska vara samarbete och samverkan mellan verksamheter i kommunen och med andra parter.





<i>Effektmål</i>	<i>Mätetal</i>
För att höja kvaliteten för kommunens invånare ska varje beslut som fattas i nämnder och styrelser beaktas utifrån tre perspektiv: Hållbarhet, Jämställdhet och Barnperspektivet. 🛠️ Koncernmål <i>Ansvarig: Kommunstyrelseförvaltningen</i>	Förvaltningen ska aktivt ta del av SKL:s rapport Öppna jämförelser Jämställdhet och med hjälp av resultatet årligen utvärdera kommunens jämställdhetsarbete.
	Andel beslut som beaktas utifrån perspektiven Hållbarhet, Jämställdhet och Barnperspektivet
En plan ska upprättas för hur Ovanåkers kommun ska arbeta med Agenda 2030. I detta arbete beaktas arbetet med Biosfär Voxnadalen. 🛠️ Koncernmål <i>Ansvarig: Kommunstyrelseförvaltningen</i>	Återkoppling till KS Au att en plan finns och att den uppdateras regelbundet





Politiska organ

Verksamhetsbeskrivning

De politiska organen i kommunen består av kommunfullmäktige, revision och valnämnd. Kommunfullmäktige är kommunens högsta beslutande organ. Revisionens arbete består av att granska kommunens verksamhet utifrån kommunallagen samt kommunfullmäktiges antagna revisionsreglemente. Valnämnden ansvarar för att genomföra val till riksdag, landstings- och kommunfullmäktige samt val till EU-parlamentet.

Kommunfullmäktige

Kommunfullmäktige är Ovanåkers kommuns högsta beslutande organ. Kommunfullmäktige har 35 ledamöter, som utses genom allmänna val vart fjärde år – då även val till riksdag och landsting sker. Kommunfullmäktige har det yttersta ansvaret för att den kommunala servicen är likvärdig i hela kommunen, att lagar och förordningar följs och att skattemedlen används effektivt. Kommunfullmäktige beslutar om skatteuttaget, nivån på taxor och avgifter och fastställer budget för kommunens nämnder. Besluten i kommunfullmäktige verkställs av kommunens nämnder, styrelsen och bolag.

Revision

Kommunens revisorer har ansvaret för att genomföra revision inom ramen för god revisions sed. För revisorerna gäller förutom god sed, kommunallagen och fullmäktiges antagna revisionsreglemente.

Enligt kommunallagen skall revisorerna pröva om verksamheten sköts på ett ändamålsenligt och från ekonomisk synpunkt tillfredsställande sätt, om räkenskaperna är rättvisande och om den interna kontrollen är tillfredsställande.

Revisorerna ska årligen i revisionsberättelsen, uttala sig i frågan om ansvarsfrihet för styrelsen och nämnderna samt ledamöterna i dessa. För att möjliggöra bedömningar och skapa en tydlig grund för dessa anger kommunallagen att all verksamhet skall granskas årligen.

Valnämnden

Valnämnden är lokal valmyndighet och ansvarar för genomförandet av allmänna val till riksdag, landsting och kommunfullmäktige, val till europaparlament, samt folkomröstningar som riksdagen beslutar ska genomföras. Valnämnden ansvarar bl.a. för:

- all röstning inom kommunen
- att vallokaler finns





Edsbyn & Alfta
Ovanåkers kommun

- att valmaterial finns
- hantering av förtidsröster
- den preliminära rösträkningen
- den s.k. onsdagsräkningen
- att föreslå ändringar i valdistrikt till kommunfullmäktige.

Valnämnden har nio ledamöter och lika många ersättare.





Kommunstyrelse

Förvaltningsinformation

Förvaltningsinformation	
Ordförande:	Håkan Englund
Förvaltningschef/VD:	Christer Engström
Antal anställda:	114,2 årsarbetare tillsvidareanställda (190630) 181 årsarbetare visstidsanställda (190630)

Verksamhetsbeskrivning

Kommunstyrelse och kommunchef

Kommunstyrelsens roll är att leda och samordna planering och uppföljning av kommunens ekonomi och verksamhet samt ansvara för samordningen inom den kommunala koncernen.

I kommunstyrelsens ledningsfunktion ingår bl.a. att leda och samordna utvecklingen av den kommunala demokratin och jämställdhet mellan män och kvinnor i kommunen.

Politisk organisation under Kommunstyrelsen består för närvarande av ett arbetsutskott.

Tjänstemannaorganisationen består av kommunchefen.

Under denna samlingsrubrik återfinns den politiska ledningen för kommunen i form av kommunstyrelsen, styrelsens presidium samt oppositionsföreträdare.

Områden som inte är utlagda inom förvaltningens avdelningsstruktur nedan återfinns här.

Sådana områden kan i viss omfattning variera över tid. För närvarande utgör överförmyndarverksamheten den mest betydande. Denna verksamhet drivs sedan 2015 i form av en gemensam nämnd tillsammans med Bollnäs kommun vilket också är huvudman för verksamheten.

Kommunchefen är kommunens högsta tjänsteman med uppdraget att samordna och leda den kommunala verksamheten utifrån politiska beslut. I uppdraget som kommunchef ligger att vara förvaltningschef för kommunstyrelseförvaltningen. Kommunchefen leder också den förvaltningsövergripande ledningsgruppen på tjänstemannanivå där även de helägda kommunala bolagens vd:ar deltar.

Under kommunchefen finns tolv avdelningar.

Personalavdelning

Personalavdelningen är den avdelning som har till uppdrag att vara kommunens centrala arbetsgivarorgan, tillika kommunens löne- och pensionsmyndighet. Detta innebär att





personalavdelningen handlägger alla frågor som rör förhållandet mellan kommunen som arbetsgivare och dess arbetstagare. Avdelningens huvuduppgift är verka och svara för utvecklingen i personalpolitiska frågor, samordna personaladministration och ge råd och biträde i personalpolitiska frågor. Exempel på detta kan vara att sluta kollektivavtal, förhandla för kommunens i frågor som rör förhållandet arbetsgivare-arbetstagare, avgöra tolkning om tillämpning av lag, avtal och andra delar som rör förhållandet mellan kommunen som arbetsgivare och dess arbetstagare.

Personalavdelningen sköter även driften av Helsinge Vatten AB:s och Helsinge Net Ovanåker AB:s löner samt bistår dem i personaladministrativa frågor.

Totalt har avdelningen 6 personer anställda, 4,2 tjänst arbetar med lön och pension och 1,8 tjänst med övriga frågor.

Under år 2020 kommer ny personalchef att tillträda. Rekryteringen av denne är avslutad. Noterbart är att en generationsväxling sker bland chefer vilket gör att kravet på stöd från personalavdelningen ökar. Önskemål finns att personalavdelningen utreder möjligheten att bilda en gemensam personalpool för kommunens förvaltningar. Behoven av systemstöd till förvaltningarna i personalärenden ökar vilket tar mer tid även av personalavdelningen som förutom lönesystemet även ansvarar för kommunens enkätsystem, chefshandboken, rekryteringssystemet, system för rehab samt tillbud och arbetsskador. Implementering av arbetsmiljömodul i Stratsys kommer att ske med början redan under hösten 2019 för att möjliggöra uppföljning av förvaltningarnas systematiska arbetsmiljöarbete.

Antalet löner som administreras har ökat under åren 2017--2019, men kommer förmodligen att minska under perioden 2020--2022, beroende på minskade statliga stöd till arbetsförmedlingen.

Ekonomiavdelning

Kommunens centrala ekonomiadministration avseende löpande redovisning, bokslut, budget, leverantörsbetalningar, bevakning av kundfordringar, finansförvaltning, inköp- och försäkringsfrågor sköts av ekonomiavdelningen. Avdelningen har två övergripande uppgifter; dels att vara kommunstyrelsens expertorgan i ekonomifrågor och dels att vara serviceorgan till kommunens förvaltningar i ekonomiadministration. Dessutom ger ekonomiavdelningen service till Helsinge Net Ovanåker AB och Helsinge Vatten AB inom områdena bokslut, leverantörsfakturor samt in- & utbetalningar. Ekonomiavdelningen samordnar arbetet med internkontroll, budget, uppföljning och årsredovisning. Avdelningen ansvarar även för en del kommungemensamma kostnader så som Räddningstjänst, Inköp Gävleborg, Försäkringar, medlemsavgift till Region Gävleborg och Sveriges Kommuner och Landsting.



Kommunikation- & serviceavdelningen

2020 kommer växel/reception utvecklas med fler kontaktvägar, nytt arkiv byggs för att dagens två centralarkiv ska bli ett. Inom kommunikation fortsätter vi arbetet med fler internt utförda uppdrag och ett fokus är nytt profilstyrt intranät, nämnds- och ärendehantering blir mer digital, till fordonsparken köps två nya elbilar in. Både inom inköpsfrågor och konsumentvägledning står vi inför frågetecken då tidigare samarbeten via Inköp Gävleborg respektive Konsument Hälsingland är oviss. Kommunens larmhantering finns också på avdelningen samt post, kontorsmaterial och tryckeri.

IT-avdelning

IT-avdelningens verksamhet består huvudsakligen av drift och underhåll av kommunkoncernens servermiljö, infrastruktur och telefoni, samt att ge service och support till samtliga anställda gällande deras arbetsredskap i form av datorer, mobila enheter, telefoni och övrig kringutrustning.

Kommunen står inför viktiga strategiska vägval med stor inverkan på IT-miljö och ekonomi, framför allt gällande molntjänster, IT-samverkan och övergång från traditionella köplicenser till hyrlicenser. Besluten i dessa frågor kommer i hög grad att påverka inriktningen för IT-avdelningens arbete från år 2020 och framåt.

Under 2020 beräknas flera större interna projekt inom infrastruktur, serverdrift och klienthantering att slutföras. Nya IT-samverkansprojekt med övriga hälsingekommuner planeras, bl a en gemensam upphandling av klientdatorer. De pågående IT-samverkansprojekten gällande licenshantering och skrivare beräknas övergå i implementeringsfas.

Kulturavdelning

Kulturavdelningen driver biblioteken i Edsbyn och Alfta, Ovanåkers kulturskola, Besökscenter Hälsingegård Ol-Anders samt ansvarar för turism- landsbygds- och världsarvsfrågor, ett arbetsmarknadsprojekt samt allmäncultur. Avdelningen handlägger bidragen till studieförbunden och kulturföreningarna samt arbetar övergripande med marknadsföring av all kulturverksamhet i kommunen. Verksamheten styrs av ett politiskt antaget "Kulturpolitiskt handlingsprogram" och präglas av en vid kultursyn där både föreningar, studieorganisationer, enskilda näringsidkare och andra aktörer och organisationer inom kulturområdet ingår som samarbetspartners. Barn och unga är en prioriterad målgrupp.

Kulturkonsulenttjänsten omformas vid en återbesättning efter pensionsavgång under 2020 till att innehålla mer kulturpedagogisk inriktning.

Kostavdelningen





Kostavdelningen är en central kostfunktion som hanterar kök och matsalar inom äldreomsorg och skolor. Kostavdelningen består av en central administration, ett tillagningskök för äldreomsorg (Sunnängårdens kök), ett tillagningskök för skolmat (Celsiuskolans kök) samt sju mottagningskök placerade på sex skolor och en förskola. Inom förskoleverksamheten bedrivs övriga kök inom Barn- och utbildningsförvaltningens egen verksamhet.

Kostavdelningens verksamhetsidé är att servera rätt mat med rätt konsistens till våra gäster, arbeta för hög råvarukvalitet, hög andel hemlagade rätter, kostnadseffektiv produktion samt hög livsmedelssäkerhet.

Mat är avgörande för barns hälsa, utveckling och välbefinnande. Kostavdelningen ska till skolans elever laga och servera en varierad, vällagad, god och näringsriktig lunch enligt Svenska näringsrekommendationer och livsmedelsverkets riktlinjer. Specialkost ska också kunna erbjudas till de elever som behöver det. Maten ska ätas i en trivsamt och lugn matsalsmiljö.

Maten är också viktig för att våra äldre ska må bra och tillfriskna vid sjukdom. Kostavdelningen ska kunna erbjuda rätt kost till brukare i särskilt boende samt behovsprövade matlådor. Kostavdelningen ska ha specialkompetens när det gäller att laga mat med rätt energi och näringsinnehåll samt rätt konsistens till de äldre. Kostavdelningen ska även ha specialkompetens i livsmedelssäkerhet. Kostavdelningen ska sammanfattningsvis stå för en hög kompetens inom kostområdet. En ny kosthållning för våra äldre kommer att jobbas fram tillsammans med Socialförvaltning under 2020. Inriktning på måltidsordning kan komma att utgöras av flera små måltider/mellanmål för att öka möjligheterna för brukare med dålig aptit att kunna täcka behovet av energi och näring.

Utvecklingsavdelningen

Utvecklingsavdelningens uppdrag är att bland annat arbeta med frågor kring en ökad livskvalitet med perspektiv på trygghet, hälsa och inflytande. Att utveckla nya och etablerade idéer som leder till positiva effekter och kan implementeras i den reguljära verksamheten. Barn och ungdom bör prioriteras.

Utvecklingsavdelning har i dag sin tyngdpunkt inom näringsliv, arbetsmarknad och integration. Målet för båda dessa områden är att få människor från bidrag till egen försörjning.

I skrivande stund en budget på 4 miljoner för arbetsmarknad/integration. Det innebär klart minskade grupper. Från idag runt 200 deltagare (skapade anställningar) till 35 personer (skapade anställningar).

Förvaltningsledning





Verksamhetsområdet "Förvaltningsledning" är tänkt att utgöra det ansvarsområde som en nyinrättad tjänst som förvaltningschef för kommunstyrelsens förvaltning ska ansvara för. Vilka uppgifter utöver att vara chef för förvaltningens avdelningschefer som kommer att ligga inom ansvaret utgör en del av höstens, 2019, arbete och involvera den kommunchef som tillträder kring årsskiftet. En förutsättning för ovan är att kompletterande finansiering kan erhållas för att inrätta tjänsten.

Planeringsavdelningen

Planeringsavdelningen ansvarar för frågor inom fysisk planering, mark-och exploatering, klimat- och energirådgivning samt arbete med kommunens miljömål. Avdelningen är också kommunens markförvaltare utanför detaljplanlagt område där bland annat 100 hektar skog ingår. Avdelningen ansvarar även för Ovanåkers kommuns del inom Biosfärområdet Voxnadalen samt arbetar med ägarstyrning gentemot det kommunala bolaget Helsing Vatten AB. Avdelningen har också ansvaret för samarbete och kontakt med avfallsbolaget BORAB (Bollnäs Ovanåkers Renhållning AB) i de frågor som kräver kommunens engagemang. Därutöver utförs vissa arbetsuppgifter på uppdrag av kommunstyrelsen.

Gatuavdelning

Gatuavdelningen ansvarar för drift och underhåll av kommunens infrastruktur. Skötseln omfattar 72 km gator, 24 km gång- och cykelvägar, 12 större broar, gräsklippning av 161 700 m², slaghackning av 415 000 m², parkskötsel med häckar och blommor, 20 allmänna lekplatser och 3 320 belysningsstolpar.

Gatubeläggningen sker idag genom att ny asfaltbeläggning läggs årligen på minst 4 % av de kommunala gatorna men den historiska underhållsbristen gör sig kännande.

Den största delen av gatu- och parkskötsel utförs av entreprenörer. Ett kontrakt är tecknat för perioden 2018-2023.

Idrottsanläggningar ska användas och skötas på ett så rationellt sätt som möjligt för att hålla kostnaderna på en rimlig nivå. Inom verksamheten finns fem kommunägda idrottsanläggningar som antingen sköts i egen regi eller genom föreningsdrift samt två sim- och sporthallar.

Avdelningen ansvarar också för kommunens kulturfastigheter, trafikhandläggning, mättnings- och kartverksamheten samt kollektivtrafik/färdtjänst.

Fritidsavdelningen

Verksamheten "Fritid" har stor betydelse som mötesplats för social gemenskap och förmedlare av värderingar. En aktiv fritid för alla med möjlighet att påverka livsstil och levnadsvanor. Ett rikt föreningsliv, två fritidsgårdar och bidragsgivning till föreningar med verksamhet i vår kommun. I



kommunen finns ett 80-tal friluftsanläggningar med vindskydd och stugor.

Verksamheten är under omstrukturering med inledning under hösten 2019.

Fastigheter

De kommunala fastigheterna ska förse kommunens verksamheter med ändamålsenliga lokaler. Ett långsiktigt mål är att få ner kostnaderna genom minskning av lokalyta, minskade ytor som hyrs externt samt energieffektiviseringar. Skötseln av fastigheterna sköts genom ett förvaltningsavtal med Alfta-Edsbyns fastighets AB.

Kvantiteter

<i>Kvantiteter</i>	<i>2 018</i>	<i>Prognos 2019</i>	<i>Prognos 2020</i>	<i>Prognos 2021</i>	<i>Prognos 2022</i>
Bibliotekslån	87 325	88 000	90 000	92 000	92 000
Antal skolupplevelser*	3 169	1 000	3 000	0	0
Inskrivna musik-/kultuskola	249	260	270	300	320
Besökare Hälsingegård Ol-Anders	10 840	12 000	13 000	14 000	15 000
Antal serverade portioner skolmat**	360 357	377 166	380 000	385 000	390 000
Antal serverade portioner äldremat	146 336	145 650	144 500	144 000	143 500
Gator	72 km	72	72	72	72
Gång- och cykelvägar	24 km	24	25	25	26
Allmänna lekplatser	21 st	21	21	20	19
Belysningsstolpar	3 320 st	3 320	3 320	3 320	3 320

*Kultur- och skolupplevelse avser ett barns besök vid ett kulturarrangemang (t.ex.skolbio, skolteater)

**Skolmat - Antal serverade portioner skolmat inkluderar även förskola





Styrkort

Perspektiv/Inriktningmål:

ARBETE OCH TILLVÄXT

Inriktningmål

I Ovanåker ska det vara lätt att utveckla och starta nya verksamheter och företagare ska känna att de får god service av kommunen och stöd att växa i sitt företagande.

Vi ska arbeta för att bredda utbudet på arbetsmarknaden för fler grupper av människor genom att stimulera utvecklingen av småföretag och besöksnäringen.

Människor ska ges stöd att gå från bidrag till arbete och ett stort fokus ska läggas på ungdomars arbetsmöjligheter.

Effekt mål	Mätetal
Förbättrat stöd och service för våra företagare N Nämndmål	Förbättrad ranking på Svenskt Näringslivs ranking
I syfte att stimulera besöksnäringen och handeln ska antalet besökare och aktiviteter på besökscentret Ol-Anders öka N Nämndmål	Antal besökare på Hälsingegård Ol-Anders
Förhindra att antalet försörjningsstödstagare ökar genom att arbeta med arbetsmarknadsprojekt och hjälpa människor till egenförsörjning N Nämndmål	Antal människor med försörjningsstöd
Ovanåkers kommun ska ha 30 hektar planlagd mark för handel och industri. N Nämndmål	Antal hektar detaljplanerad oexploaterad mark för handel och industri (ej nödvändigtvis kommunägd mark)
Ovanåkers kommun ska ha 5 hektar säljbar mark för handel och industri. N Nämndmål	Antal hektar, av kommunen ägd, detaljplanerad säljbar oexploaterad mark för handel och industri
Ny asfaltbeläggning ska läggas på 4 % av de kommunala gatorna. N Nämndmål	Procent av gatorna som asfaltbeläggs.

Perspektiv/Inriktningmål:

TRYGGHET OCH LÄRANDE

Inriktningmål

Ovanåkersborna ska känna sig trygga i att de får rätt stöd i livet när de behöver det. Våra verksamheter ska hålla hög kvalitet och vara attraktiva som arbetsplatser.

I vår kommun har vi höga förväntningar på både elever och lärare med målsättningen att våra barn, elever och studerande ska ha de allra bästa förutsättningarna för att få en bra utbildning och en trygg skolgång med hög målpuppfyllelse.





Effekt mål	Mätetal
Medborgarnas upplevelse av trygghet ska fortsätta vara bäst i länet N Nämndmål	Nationell trygghetsmätning
Kulturverksamheten ska arbeta utåtriktat för att nå fler målgrupper i alla åldrar med särskilt fokus på kulturell mångfald. Barnkultur ska ha minst samma utbud som 2018. N Nämndmål	Nyckeltal Biblioteken
	Nyckeltal Kulturskolan
Andel brukare som är nöjda med IT-avdelningens verksamhet ska utgöra minst 90 %. N Nämndmål	Nöjdhetsindex (NKI)
Nöjdhetsindex för kommunens lokaler för egen verksamhet ska uppgå till minst 90 %. N Nämndmål	Nöjdhetsindex (NKI)

Perspektiv/Inriktningsmål:

FOLKHÄLSA OCH DEMOKRATI

Inriktningsmål

Vår kommun ska arbeta utifrån ett förebyggande synsätt med en särskild prioritet på ungdomar. Genom regelbundna informationsmöten ska medborgarna få information och ges tillfällen att påverka kommunens utveckling och framtid. Vi vill stödja ett brett och aktivt föreningsliv som inkluderar alla grupper av människor.

Effekt mål	Mätetal
Andelen livsmedelsinköp som är ekologiska alternativt närproducerade ska öka i jämförelse med föregående år N Nämndmål	Andelen inköp av Ekologiska livsmedel och närproducerade livsmedel i %
Utveckla folkhälsoarbetet så att delaktighet och inflytande för unga och äldre ökar N Nämndmål	Andel elever som i LUPP-enkäten svarat att dom har engagemang och intresse av att påverka sin kommun
Under perioden ska samtliga skolgårdar göras fordonsfria för transporter. N Nämndmål	Andel skolgårdar som är fordonsfria.
Antal föreningar som söker verksamhetsstöd ska öka. N Nämndmål	Antal kulturföreningar som söker kulturföreningsbidrag
	Antal inkomna ansökningar

Perspektiv/Inriktningsmål:

HÅLLBAR OCH ANSVARSFULL RESURSANVÄNDNING

Inriktningsmål

Ovanåkers kommun ska arbeta för en hållbar utveckling genom att utgå från principerna om miljömässig, social och ekonomisk hållbarhet. Varje beslut ska bedömas ur ett ansvarsfullt nyttjande av kommunens gemensamma resurser. Ett ledord ska vara samarbete och samverkan mellan verksamheter i kommunen och med andra parter.





<i>Effektmål</i>	<i>Mätetal</i>
Vårt matsvinn ska minska med 30 procent fram till år 2022. N Nämndmål	Serveringsvinn i gram
	serveringsvinn i gram per port
Energiförbrukningen ska minska med 5 procentenheter per kvadratmeter och år under mandatperioden. 2015 ska vara referensår. N Nämndmål	Energiförbrukning per kvadratmeter.
Längden total separerad gång-, cykel- och mopedväg ska öka med minst 400 meter per år under mandatperioden. N Nämndmål	Antal meter separerad gång-, cykel- och mopedväg som är byggd.





Socialnämnd

Förvaltningsinformation

Förvaltningsinformation	
Ordförande:	Einar Wängmark (S)
Förvaltningschef/VD:	Marita Lindsmyr
Antal anställda:	433 (190731)

Verksamhetsbeskrivning

I Socialförvaltningens stab ingår de funktioner som är nödvändiga för att stödja, utveckla och följa upp verksamhet och politik. Tjänstgöringsgraden som medicinskt ansvarig sjuksköterska har under 2019 ökats från 80% till 100% och kommer att vara så tills vidare.

- IT-stöd till de verksamhetssystem som verksamheten använder.
- Myndighetsutövning dit kommunens medborgare vänder sig för att ansöka om insatser inom äldre och funktionshinderområdet
- Kvalitets- och metodutvecklare
- Avgiftshandläggning för de insatser kommunen tar betalt för inom äldreomsorgen
- Nämndssekreterare
- Medicinskt ansvarig sjuksköterska. Lagstadgad kontrollfunktion med uppdrag att tillse att den kommunala hälso- och sjukvården fullföljer sitt åtagande.

Barn- och ungdom

Barn- och ungdomsenheten består idag av tre delar, Utredning (barnvårdsutredningar), Verkställighet (verkställda insatser tex familjerhem, kontaktfamilj, HVB), samt Familjebehandling (öppenvård).

Enhetschef är rekryterad och ett mer närvarande ledarskap finns för att vägleda arbetet för socialsekreterarna. Personalgruppen är delvis ny och behov av närvarande ledarskap är av största vikt för kvalitet och rättsäkerhet i verksamheten. Idag används inga konsulter inom verksamheten vilket har medfört en mer stabil personalgrupp till lägre kostnad. Ett närvarande ledarskap har även lett till en god överblick över socialsekreterarnas arbetsbelastning och möjlighet att leda och fördela arbetet mer kostnadseffektivt. Att organisatoriskt ha familjebehandlingen under samma enhetschef som övriga Barn- och ungdomsenheten har möjliggjort ett närmare samarbete, ett effektivare uppföljningsarbete kring beviljade insatser, samt samordningsvinster där personalen under perioder av tex föräldraledigheter kan gå mellan enheterna och jobba där behovet är som störst. Detta har medfört att Barn- och





ungdomsenheten under hösten 2019 ej kommer att återanställa de vakanser som uppkommit utifrån att två medarbetare valt att avsluta sina anställningar, utan istället täcka behovet av redan befintlig personal inom verksamheten. Denna kostnadsminskning syns dock inte i någon större omfattning utifrån att större delen tidigare har bekostats av statsbidrag för ökad bemanning, som från 2020 inte längre erhålls.

Barn- och ungdomsenheten arbetar även aktivt med att minska placeringskostnaderna och implementera ett kostnadseffektivt förhållningssätt, utan att för den delen minska kvalitén och rättssäkerheten. Eftersom enheten bedriver överhängande lagstyrd verksamhet är kvalitén och rättssäkerheten av största vikt. Utifrån detta implementeras ett förhållningssätt där de placeringar som behöver göras i större utsträckning hanteras via ordinarie HVB, ej SiS, och familjehemsplaceringar prioriteras att hanteras inom det egna nätverket. Socialsekreterare har utbildats för att kunna utföra egna familjehemsutredningar, vilket tidigare är en tjänst som köpts av konsulter. Fortsatt arbete med att kunna rekrytera och utreda egna familjehem kan på sikt minska placeringskostnaderna. Det är dock en utmaning att hitta familjer som vill åta sig uppdrag och placeringstrycket på enheten har varit ovanligt högt under våren/sommaren 2019. Vi kan trots det se en trolig minskning av placeringskostnaderna inför 2020 med ca 1 mnkr. Det är svårt att prognostisera för behovet av placeringar då situationen kan förändras snabbt, tex om en familj har många barn och behov av placering blir aktuellt.

Flera utbildningsinsatser har gjorts för personalen inom familjebehandlingen. Bland annat utbildningar relaterade till våldsärenden samt samarbetssamtal, där trycket varit högt den senaste tiden. Utbildningsinsatserna syftar till att i högre grad kunna hjälpa familjerna i ett tidigare skede och utifrån det minska eventuella barn- och ungdomsplaceringar.

Familjebehandlingen har även börjat att erbjuda fyra fria råd- och stödsamtal i syfte att utöka socialtjänstens förebyggande insatser.

Under våren 2019 har en samverkansgrupp mellan socialtjänsten och elevhälsan etablerats. Detta har bland annat resulterat i en gemensam utbildningsdag kring temat hemmasittare.

Ensamkommandeverksamheten

Ensamkommandeverksamheten inom Ovanåkers kommun är idag integrerad i övrig IFO verksamhet. De ungdomar som tidigare hade 18+ insats, har istället behovsprövat bistånd via försörjningsstödsenheten och öppenvård via vuxenenheten. På detta sätt har utbetalt bistånd rättssäkrats genom bistandsprövning.

Ett fåtal placeringar finns kvar för ensamkommande barn och hanteras inom verkställigheten på Barn- och ungdomsenheten. Kommunen har fortsatt möjlighet till återsökningar via Migrationsverket, och kommer utifrån detta fortsatt ha en återsökningsansvarig medarbetare



timanställd. Antalet ensamkommande ungdomar har minskat avsevärt jämfört med tidigare år, kommunen har de senaste två åren tagit emot i snitt 2-3 barn/ungdomar per år. Utifrån minskat underlag minskar även återsökningarna från Migrationsverket. Återsökningarna omfattar däremot inte enbart ensamkommande utan även andra nyanlända kommuninvånare.

Kommunen har tidigare haft asylboende i Lyckebos lokaler på Sunnangränd i Alfta. I dagsläget bor ca 2 unga vuxna där som asylsökande. Övriga unga vuxna har getts möjlighet att teckna 1:a handskontrakt med AEFAB och boendet har övergått till att bli studentboende. IFO har hyreskontrakt på Lyckebos lokaler tom 200430 och betalar utifrån det fortsatt för gemensamhetsutrymme och de rum/lägenheter som inte hyrs ut.

Vuxenenheten

Vuxenenheten består idag av följande verksamheter; Handläggning vuxen/missbruk, försörjningsstöd, budget- och skuldrådgivning, boendestöd, beroendemottagningen och Vändplatsen.

Enhetschef är rekryterad och ett mer närvarande ledarskap finns för att vägleda arbetet för socialsekreterare och behandlingsassistenter. Fortsatt arbete med att minska försörjningsstödet och placeringskostnader.

Vikarie är tillsatt på beroendemottagningen i syfte att utöka utbudet av behandling och minska köp från externa aktörer. Ett närmare samarbete mellan socialsekreterare och behandlingsassistenter på både beroendemottagningen och boendestödet har möjliggjort ett effektivare arbets sätt och en samsyn kring uppdraget. Detta har resulterat i att placeringskostnaderna har minskat och att klienter kan få ett bättre stöd på hemmaplan. Placeringskostnaderna beräknas minska med drygt 1 mnkr inför 2020.

En farhåga finns att försörjningsstödet kan komma att öka pga ändrade förutsättningar i samarbetet med arbetsförmedlingen och ändrade statliga arbetsmarknadspolitiska åtgärder. Ett samarbete mellan kommunens arbetsmarknadsenhet och försörjningsstödsenheten är av största vikt för att underlätta möjligheten för medborgare att komma närmare ordinarie arbetsmarknad. En arbetsprocess för hur arbetsmarknadsenheten och socialtjänsten tillsammans kan underlätta för individer att erhålla någon form av sysselsättning ska utarbetas.

Under hösten 2019 kommer arbetet med implementering av digitaliserad ansökan för försörjningsstöd fortsätta. Målet är att ansökan ska kunna göras digitalt innan årsskiftet. Implementeringen av digital ansökan kommer att ta tid, men en förhoppning är att arbetet på sikt ska kunna generera mer tid för andra arbetsuppgifter för socialsekreterarna.

Antal ärenden hos budget- och skuldrådgivningen har succesivt ökat och även här finns ett nära samarbete med försörjningsstödsenheten. Kommunens budget- och skuldrådgivare arbetar även





med att ge information och kan åka ut till andra verksamheter eller arbetsplatser för att informera om vilken hjälp som finns att tillgå. Alla individer som hotas av vräkning eller elavstängning från information och erbjuds rådgivning och stöd.

Antal ärenden hos boendestödet har även ökat, vilket kan tolkas som ett resultat av minskade placeringar där ett intensivt stöd i hemmet i vissa fall kan förhindra att placering blir nödvändig. Det är inte ovanligt att en missbruksproblematik också kombineras med psykisk ohälsa.

Verksamheten Vändplatsen är den verksamhet IFO bedriver som inte är lagstadgad. Det är dock en förebyggande verksamhet som ger mening och sysselsättning åt individer som står i samhällets utkant och långt ifrån sysselsättning. Verksamheten har utvecklats under senaste året, och erbjuder även en praktikplats via arbetsmarknadsenheten. En plats för arbetsträning/praktik tillsammans med välutbildad handledare.

Individ- och familjeomsorgen

Övergripande arbetar IFO med att upprätthålla rättssäkerhet och kvalitet genom upprättande av rutiner, processritning av arbetsflödet, fortlöpande utbildning/kompetensutveckling för personalen, nytt implementerat digitalt avvikelssystem, samt implementerat systematiskt arbetsmiljöarbete där täta uppföljning- och ärendegenomgångar regelbundet genomförs med medarbetarna.

Den nya organisationen som möjliggjordes för IFO för ca 1,5 år sedan har gett goda resultat för verksamheten och medarbetarna. Målet är att fortsatt kunna arbeta med ett nära ledningsstöd till socialsekreterarna samt fortsatt arbeta med kvalitet och rättssäkerhet utifrån ett kostnadsmedvetet förhållningssätt. Den medarbetarundersökning som genomförts under våren har påvisat goda resultat och över lag nöjda medarbetare. Verksamheten har även minskade försörjningsstöds kostnader utifrån ett ändrat arbetssätt samt minskade placeringskostnader inom både barn- och vuxenenheten.

Omsorgsenheten omfattar:

Gruppboende och serviceboende Daglig verksamhet. Korttids och korttidstillsyn för barn och unga. Personlig assistans enligt SFB, socialförsäkringsbalken och personlig assistans enligt LSS. Kontaktperson och ledsagning.

LSS är en rättighetslag som ska tillförsäkra individer med funktionsnedsättningar delaktighet i samhället samt att dessa individer ska få stöd för att leva ett så normalt liv som möjligt.

Daglig verksamhet kommer att behöva utvecklas under 2020. Från januari till juni 2019 har sju nya beslut om daglig verksamhet verkställts inom befintliga verksamheter och befintlig personal och de verksamheterna är i främsta hand inriktad mot industri.





Inom omsorgsenheten ansvarar sjuksköterskorna för HSL- insatserna dock inte rehabpersonalen då det inte är skatteväxlat. Men vissa brukare inom omsorgen har kvar sin hälso- och sjukvård i regionen efter eget önskemål. Här finns ett behov att ha en sjuksköterskan som ansvarar för hela LSS verksamheten men detta har inte kunna genomföras utan flera olika sjuksköterskor har idag ansvar för verksamheten.

Ett nytt gruppboende kommer att starta under 2020 med fyra lägenheter. Detta boende kommer att iordningställas på Junibacken, dit även korttids och korttidsvistelse kommer att flyttas. Det finns i nuläget redan tre beslut beviljade på gruppboende som kommer verkställas när boendet är klart.

Arbetet med strukturerad vård och omsorgsdokumentation utifrån IBIC (Individens Behov I Centrum) fortsätter under 2019/2020. All omsorgspersonal har nu fått utbildning i detta och arbetet fortsätter.

Omvårdnadsenheten omfattar:

Hemtjänst: Som ger beviljade insatser, efter beslut från biståndsenheten, i ordinärt boende i form av service och omvårdnadsinsats. Hemtjänsten utför även delegerade hälso- och sjukvårdsinsatser. Mer komplexa och krävande ärenden inom hemtjänsten verkställs. De personer som tidigare beviljades SÄBO bor nu kvar i ordinärt boende med insatser från hemtjänst och hälso- och sjukvård. 2019 uppdaterades även LOV-underlaget i kommunen vilket konkurrens utsätter hemtjänst i egen regi, i dags läget finns inte någon privat utförare.

Korttidsvistelse: Är en insats som man kan ansöka om via biståndsenheten. Kriterier för att beviljas korttidsvistelse: Hjälpbehov har uppstått utifrån svår ångest och oro så att trygghet och säkerhet inte kan tillgodoses och tillförsäkras i den ordinära bostaden, i undantagsfall där behov finns att utreda om brukaren kan bo kvar hemma i den ordinära bostaden eller har behov av särskilt boende. Om en brukare kommer från sjukhus kan korttidsvistelse beviljas där brukaren har mycket stora omvårdnadsbehov där det är svårt att bedöma de första 7-14 dagarnas omvårdnadsinsatser, därefter följer handläggaren upp behovet inför ett nytt beslut. En brukare kan även via ansökan eller vid uppföljning där handläggaren bedömer att den enskilde har mycket stora omvårdnadsbehov som inte kan tillgodoses i hemmet, beviljas korttidsvistelse från hemmet.

Dagverksamhet: Syftet med den biståndsbedömda dagverksamheten är att underlätta för personer att bo kvar hemma så länge som möjligt samt få möjlighet till en aktiv och meningsfull tillvaro tillsammans med andra. Den är även till för att kunna ge anhörig möjlighet till avlastning. Dagverksamhet är inte en lagstadgad verksamhet som kommunen måste bedriva utan regleras i socialtjänstlagen 3 kap 6 §: Socialnämnden bör genom hemtjänst, dagverksamheter eller





annan liknande social tjänst underlätta för den enskilde att bo hemma och att ha kontakt med andra.

Särskilda Boenden: Det finns i dags läget 104 platser på kommunens särskilda boenden och dessa är fördelade mellan Sunnangården, Backa och Gyllengården. Ett nytt boende med inriktning demens byggs på Näskullen och kommer att utöka antalet platser med 48 st under slutet av 2020. Planering inför öppnandet och eventuell flytt av brukare kommer att behöva planeras.

Resursenheten: Ansvarar för all vikarieanskaffning av baspersonal till både omvårdnadsenheten samt till omsorgsenheten. Resursenheten har inte någon egen budget vilket gör att den visar ett underskott i den ekonomiska redovisningen.

Hälso- och sjukvårdsenheten: Kommunen ansvarar för hälso- och sjukvården upp till sjuksköterske nivå inom Omvårdnads- och Omsorgsenheten. Kommunen har även ansvar för rehabiliteringen inom detta område. Det har det senaste året varit svårt att bemanna rehabenheten med legitimerad personal vilket har gjort att konsulter har behövts användas i verksamheterna för att kunna tillgodose medborgarnas behov och gällande lagstiftning. Detta bekymmer gällande arbetsterapeuter och fysioterapeuter är ett problem som finns i hela landet och inte endast i Ovanåker. En utveckling av rehabenheten måste göras under 2019/2020 för att försöka få arbetstagare till samtliga tjänster.

Utmaningar:

Omvårdnads- och omsorgsenheten står inför många utmaningar, detta ser verksamheten som prioriterade områden:

Digitalisering och välfärdsteknik: Tekniska lösningar måste ses över i samtliga verksamheter inom förvaltningen för att kunna möta framtidens utmaningar. Digitaliseringen medger helt nya möjligheter att förändra arbetssätt och i större utsträckning ta vara på brukarnas egna förmågor och förutsättningar samt ge ökad trygghet. Exempel på detta kan vara sensorer för att uppmärksamma behov, nattkameror och olika former av kommunikationshjälpmedel.

Ledarskap: Ledarskapet behöver stärkas för ett mer närvarande och tillitsbaserat ledarskap. En chef måste ha förutsättningar att utveckla den egna verksamheten i takt med omvärldens utveckling och leda förändringar i vardagen med medborgaren i fokus.

Kompetensförsörjning: Behovet av och efterfrågan på vård och omsorg kommer att växa i framtiden. För det talar såväl den demografiska som utvecklingen av nära vård. Det blir därför allt viktigare för oss att ha medarbetare med rätt kompetens och som kan möta framtidens utmaningar och bidra till en hållbar utveckling. Verksamheten ser redan idag svårigheter att rekrytera enligt uppsatta kravprofiler. Konkurrensen på arbetsmarknaden ökar för varje år och



det är viktigt att kommunen är en attraktiv arbetsgivare. Socialförvaltningen har ett fortsatt arbete framledes med heltidsresan för att detta skall vara klar 2021, här finns en projektgrupp samt en projektledare tillsatt.

Minska ohälsotalen: Ohälsotalen inom äldre- och handikappomsorgen är fortsatt höga. Viktigt att fortsätta arbeta för att minska detta med åtgärder som ledarskapsutveckling, arbetsgruppernas storlek samt förebyggande insatser.

Kvantiteter

<i>Kvantiteter</i>	<i>2 018</i>	<i>Prognos 2019</i>	<i>Prognos 2020</i>	<i>Prognos 2021</i>	<i>Prognos 2022</i>
Antal platser i särskilt boende	104	104	104	152	152
Utförda timmar hemtjänst	62 617	62 000	62 000	63 000	63 500
Kostnader placeringar kr/inv*	2 550	2 430	2 240	2 240	2 240
Antal platser LSS bostad med särskild service	39	44	48	50	52
Inskrivna hemsjukvård	113	140	140	150	150
Antal beslut daglig verksamhet	57	65	70	72	75

Siffrorna avser 31.12 respektive år eller helårssiffror





Styrkort

Perspektiv/Inriktningsmål:


ARBETE OCH TILLVÄXT

Inriktningsmål

I Ovanåker ska det vara lätt att utveckla och starta nya verksamheter och företagare ska känna att de får god service av kommunen och stöd att växa i sitt företagande.

Vi ska arbeta för att bredda utbudet på arbetsmarknaden för fler grupper av människor genom att stimulera utvecklingen av småföretag och besöksnäringen.

Människor ska ges stöd att gå från bidrag till arbete och ett stort fokus ska läggas på ungdomars arbetsmöjligheter.

Effektmål	Mätetal
Socialnämnden ska aktivt arbeta för att säkra framtida personal- och kompetensförsörjningsbehov.  Nämndmål	De tjänster som annonseras tillsätts av personal med rätt formell kompetens andel (%)
	Antal personal med relevant behörighet/kompetens andel (%)
	Jag kan rekommendera min arbetsplats till andra, andel (%).
	Jag ser fram emot att gå till arbetet, andel positiva svar (Stämmer ganska bra+Stämmer mycket bra) (%)
	Jag kan rekommendera kommunen som arbetsplats, andel positiva svar (%)
	Mitt arbete känns meningsfullt, andel positiva svar (%)
	Jag är stolt över att arbeta på min arbetsplats, andel (%).

Perspektiv/Inriktningsmål:

TRYGGHET OCH LÄRANDE

Inriktningsmål

Ovanåkersborna ska känna sig trygga i att de får rätt stöd i livet när de behöver det. Våra verksamheter ska hålla hög kvalitet och vara attraktiva som arbetsplatser.

I vår kommun har vi höga förväntningar på både elever och lärare med målsättningen att våra barn, elever och studerande ska ha de allra bästa förutsättningarna för att få en bra utbildning och en trygg skolgång med hög målpuppfyllelse.





Effektmål	Mätetal
Socialnämnden ska främja en god arbetsmiljö och ett livslångt individuellt lärande för sina medarbetare genom kompetensutveckling och möjligheter till variation och yrkesmässig utveckling. N Nämndmål	Mitt arbete känns meningsfullt, andel positiva svar (Stämmer ganska bra + Stämmer mycket bra) (%)
	Jag vet vad som förväntas av mig i mitt arbete, andel positiva svar (Stämmer ganska bra + Stämmer mycket bra) (%)
	Jag lär nytt och utvecklas i mitt dagliga arbete, andel positiva svar (Stämmer ganska bra + Stämmer mycket bra) (%)
	Mitt arbete känns meningsfullt, andel positiva svar (Stämmer ganska bra + Stämmer mycket bra) (%)
	Jag vet vad som förväntas av mig i mitt arbete, andel positiva svar (Stämmer ganska bra + Stämmer mycket bra) (%)
	Jag lär nytt och utvecklas i mitt dagliga arbete, andel positiva svar (Stämmer ganska bra + Stämmer mycket bra) (%)
	Upplever du stress i ditt arbete, andel (Alltid+Mycket ofta)(%)
	Jag har möjlighet till kompetensutveckling i mitt arbete, andel (%)
	Jag har möjlighet att lära mig nya saker när arbetsuppgifterna kräver det, andel (%)
	Jag har en positiv känsla när jag kommer till jobbet.
Socialnämndens medarbetare ska uppleva en ökad delaktighet. N Nämndmål	Min närmaste chef ger mig förutsättningar att ta ansvar i mitt arbete, andel positiva svar (Stämmer ganska bra + Stämmer mycket bra) (%)
	Min närmaste chef visar uppskattning för mina arbetsinsatser, andel positiva svar (Stämmer ganska bra + Stämmer mycket bra) (%)
	Min närmaste chef visar förtroende för mig som medarbetare, andel positiva svar (Stämmer ganska bra + Stämmer mycket bra) (%)
	Min närmaste chef ger mig förutsättningar att ta ansvar i mitt arbete, andel positiva svar (Stämmer ganska bra + Stämmer mycket bra) (%)
	Min närmaste chef visar uppskattning för mina arbetsinsatser, andel positiva svar (Stämmer ganska bra + Stämmer mycket bra) (%)
	Min närmaste chef visar förtroende för mig som chef/ledare, andel positiva svar (Stämmer ganska bra + Stämmer mycket bra) (%)
	Min chef uppmuntrar till delaktighet, andel (%).
	Jag har tillräckligt med befogenheter för att kunna utföra mina arbetsuppgifter, andel (%).
	Jag kan påverka beslut som rör mina arbetsuppgifter, andel (%).



Effektmål	Mätetal
	Jag kan själv bestämma min arbetstakt, andel (%).
	Jag kan påverka beslut om deadlines, andel (%).
Socialnämndens verksamheter ska ha god tillgänglighet. N Nämndmål	Informationsindex för kommunens webbplats
Socialnämndens verksamheter ska bedrivas och arbeta evidensbaserat (utifrån aktuell forskning och beprövade metoder). N Nämndmål	Metoder/arbetssätt som inte är evidensbaserade används, andel (%)

Perspektiv/Inriktningsmål:

FOLKHÄLSA OCH DEMOKRATI

Inriktningsmål

Vår kommun ska arbeta utifrån ett förebyggande synsätt med en särskild prioritet på ungdomar. Genom regelbundna informationsmöten ska medborgarna få information och ges tillfällen att påverka kommunens utveckling och framtid. Vi vill stödja ett brett och aktivt föreningsliv som inkluderar alla grupper av människor.

Effektmål	Mätetal
Socialnämnden ska aktivt verka för att kommunens medborgare vid behov ska få råd, stöd och hjälp så tidigt som möjligt. N Nämndmål	Kostnad institutionsvård vuxna missbrukare, kr/inv.
	Kostnad familjehemsvård barn och unga, kr/inv.
	Antal anmälningar till socialtjänsten (barn och unga)
	Antal anmälningar till socialtjänsten (vuxna)
	Antal råd- och stödsamtal inom öppenvården
	Antal ärenden på familjerådgivningen
Socialnämnden ska aktivt verka för att öka medborgarnas möjlighet till sysselsättning och att vara delaktiga i samhällslivet i större utsträckning. N Nämndmål	

Perspektiv/Inriktningsmål:

HÅLLBAR OCH ANSVARSFULL RESURSANVÄNDNING

Inriktningsmål

Ovanåkers kommun ska arbeta för en hållbar utveckling genom att utgå från principerna om miljömässig, social och ekonomisk hållbarhet. Varje beslut ska bedömas ur ett ansvarsfullt nyttjande av kommunens gemensamma resurser. Ett ledord ska vara samarbete och samverkan mellan verksamheter i kommunen och med andra parter.





<i>Effektmål</i>	<i>Mätetal</i>
Socialnämnden ska initiera och aktivt arbeta med klimatanpassning inom sina verksamhetsområden. N Nämndmål	Antal resfria möten
	Nyttjande av bilpoolen
	Resande med kollektivtrafik
Socialnämndens medarbetare ska ha en ökad frisknärvaro. N Nämndmål	Sjukfrånvaro i procent av arbetad tid.
Socialnämnden ska utöka samordning/samverkan för att få en bättre resursanvändning och säkerställa kvalitet och kompetens. N Nämndmål	Antal samverkansformer





Barn- och Utbildningsnämnd

Förvaltningsinformation

Förvaltningsinformation	
Ordförande:	Jan-Åke Lindgren
Förvaltningschef/VD:	Katarina Ceder Bång
Antal anställda:	379

Verksamhetsbeskrivning

Barn- och utbildningsnämnden har det politiska ansvaret för skolväsendets skolformer förskola, förskoleklass, grundskola, inkl. fritidshem, grundsärskola, gymnasieskola, gymnasiesärskola, grundskola för vuxna, grundsärskola för vuxna, gymnasial vuxenutbildning och svenska för invandrare samt lärcentra.

Utbildningen inom skolväsendet syftar till att barn och elever ska inhämta och utveckla kunskaper och värden. Den ska främja alla barns och elevers utveckling och lärande samt en livslång lust att lära. Den ska ge en god grund för yrkesverksamhet och fortsatta studier samt för personlig utveckling och ett aktivt deltagande i samhällslivet. Utbildningen ska förmedla och förankra respekt för de mänskliga rättigheterna och de grundläggande demokratiska värderingar som det svenska samhället vilar på. I utbildningen ska hänsyn tas till barns och elevers olika behov. De ska ges stöd och stimulans så att de utvecklas så långt möjligt.

Utbildningen har en kompensatorisk roll i att uppväga skillnader i barnens och elevernas olika förutsättningar att tillgodogöra sig utbildningen. Utbildningen syftar också till att, i samarbete med hemmen/vårdnadshavare upp till 18 års ålder, främja barns och elevers allsidiga personliga utveckling till aktiva, kreativa, kompetenta och ansvarskännande individer och medborgare. Utbildningen ska utformas utifrån grundläggande demokratiska värderingar och mänskliga rättigheter, vila på vetenskaplig grund, vara icke-konfessionell samt vara likvärdig inom varje skolform oavsett var i landet den anordnas. (med barn och elever menas barn i förskolan och elever i de övriga skolformerna ovan, dvs barn och ungdomar samt vuxna)

För varje skolform och fritidshemmet gäller en läroplan som anger utbildningens värdegrund och uppdrag samt mål och riktlinjer. Barn och elever kan även välja/erbjudas plats i fristående förskolor och skolor dit kommunen betalar bidrag för varje inskrivet barn/inskriven elev enligt gällande bidragsregler.





Kvantiteter

<i>Kvantiteter</i>	<i>2 018</i>	<i>Prognos 2019</i>	<i>Prognos 2020</i>	<i>Prognos 2021</i>	<i>Prognos 2022</i>
Antal inskrivna barn i kommunal förskola, årssnitt	434	439	441	443	440
Antal inskrivna barn i enskild förskola, årssnitt	101	101	102	102	102
Antal barn inskrivna vid fritidshem	440	445	428	424	428
Elevantal förskoleklass	130	125	116	116	132
Elevantal i åk 1-9	1 103	1 146	1 151	1 132	1 120
Elevantal gymnasiet	332	334	332	328	317
Elevantal vuxenutbildning	205	196	187	187	186
Elevantal SFI	168	149	143	135	117

Siffrorna avser oktober angivet år





Styrkort

Perspektiv/Inriktningsmål:

ARBETE OCH TILLVÄXT

Inriktningsmål

I Ovanåker ska det vara lätt att utveckla och starta nya verksamheter och företagare ska känna att de får god service av kommunen och stöd att växa i sitt företagande.

Vi ska arbeta för att bredda utbudet på arbetsmarknaden för fler grupper av människor genom att stimulera utvecklingen av småföretag och besöksnäringen.

Människor ska ges stöd att gå från bidrag till arbete och ett stort fokus ska läggas på ungdomars arbetsmöjligheter.

Perspektiv/Inriktningsmål:

TRYGGHET OCH LÄRANDE

Inriktningsmål

Ovanåkersborna ska känna sig trygga i att de får rätt stöd i livet när de behöver det. Våra verksamheter ska hålla hög kvalitet och vara attraktiva som arbetsplatser.

I vår kommun har vi höga förväntningar på både elever och lärare med målsättningen att våra barn, elever och studerande ska ha de allra bästa förutsättningarna för att få en bra utbildning och en trygg skolgång med hög måluppfyllelse.

Effektmål	Mätetal
Gymnasieskolan förmedlar kunskaper och skapar förutsättningar för att eleverna ska tillägna sig och utveckla kunskaper. N Nämndmål	Andelen elever som får examensbevis i gymnasieskolans nationella program skall vara högre än riket.
Det finns ett samlat arbete med att skapa studiero/arbetsro i utbildningen som barn och eleverna deltar i. N Nämndmål	Andel barn och elever som upplever arbetsro/studiero i utbildningen.

Perspektiv/Inriktningsmål:


FOLKHÄLSA OCH DEMOKRATI

Inriktningsmål

Vår kommun ska arbeta utifrån ett förebyggande synsätt med en särskild prioritet på ungdomar. Genom regelbundna informationsmöten ska medborgarna få information och ges tillfällen att påverka kommunens utveckling och framtid. Vi vill stödja ett brett och aktivt föreningsliv som inkluderar alla grupper av människor.





Effektmål	Mätetal
Utbildningen skapar goda förutsättningar för delaktighet för alla barn, elever och vårdnadshavare i undervisning som gör det möjligt för barn och elever att vara aktiva i gemenskap med andra.  Nämndmål	Andel barn, elever och vårdnadshavare som har delaktighet och inflytande över utbildningen.

Perspektiv/Inriktningsmål:

HÅLLBAR OCH ANSVARSFULL RESURSANVÄNDNING

Inriktningsmål

Ovanåkers kommun ska arbeta för en hållbar utveckling genom att utgå från principerna om miljömässig, social och ekonomisk hållbarhet. Varje beslut ska bedömas ur ett ansvarsfullt nyttjande av kommunens gemensamma resurser. Ett ledord ska vara samarbete och samverkan mellan verksamheter i kommunen och med andra parter.





Miljö- och Byggnämnd

Förvaltningsinformation

Förvaltningsinformation	
Ordförande:	Per Helgesson (S)
Förvaltningschef/VD:	Mattias Bergström
Antal anställda:	8 anställda

Verksamhetsbeskrivning

Nämndens uppdrag

Miljö- och byggnämndens uppdrag är huvudsakligen att fullgöra kommunens uppgifter inom plan- och byggnadsväsendet, miljö-, hälsoskydd, livsmedelsområdet och bidrag till bostadsanpassning.

Nämnden är också kommunens naturvårdsorgan. I naturvårdsärenden av principiell karaktär, av ekonomisk vikt eller annars av stort allmänt intresse, företräder dock kommunstyrelsen kommunen.

Nämnden har ekonomiskt ansvar för uppgifter som utförs enligt alkohollagen, tobakslagen samt lagen med vissa receptfria läkemedel. Arbetet utförs av Kommunalförbundet Hälsingland.

Miljö- och byggavdelningens arbetsområden

Miljö- och hälsoskyddsfrågor regleras i miljöbalken och dess förordningar och föreskrifter. Arbetet bedrivs genom övervakning, tillsyn, tillståndsgivning och anmälningshantering men även till mycket stor del genom rådgivning och informationsspridning.

Miljöskydd

Innebär bland annat tillsyn över industrier, övervakning av tillståndet i naturen vad gäller luft, vatten och buller samt information och rådgivning angående miljöärenden. Rådgivning och tillsyn i frågor om utsläpp från enskilda avlopp samt hantering av frågor rörande värmepumpsanläggningar är vanligt förekommande.

Hälsoskydd

Till hälsoskydd hänförs frågor om inomhusklimat i bostäder och andra lokaler, t ex skolor och vårdlokaler, radon i luft och vatten, badvatten vid både utom- och inomhusbad, hygienlokaler, t ex solarier, frisörer, och smittskyddsfrågor.

Livsmedel





Svensk livsmedelshantering regleras genom svensk livsmedelslagstiftning och EU:s livsmedelsförordningar.

Arbetet bedrivs land annat med kontroll av livsmedelshantering i skolor, restauranger, butiker, vid tillfälliga evenemang, marknader, pizzerior, caféer etc. Även kontrollen av allmänna dricksvattenanläggningar och smittskyddsfrågor ingår i livsmedelsområdet.

Övrigt inom miljö och hälsa

Miljö- och hälsoaspekter inom fysisk planering och bygglov.

Förorenade områden

Kemikaliehantering

Renhållningsfrågor

Remisser

Klagomålshantering

En verksamhetsplan tas årligen fram för "Miljö-området". Denna presenteras för Miljö och byggnämnden och följs upp vid tertial-, delår- och helårs-bokslut.

Bygg

Verksamheten regleras här av Plan och bygglagen, PBL, och Plan och byggförordningen, PBF. Arbetet domineras av bygglov, startbesked och slutbesked samt åtgärder som kräver en anmälan. Arbetet innebär också i stor omfattning rådgivning, service och information.

Förhandsbesked

Om man vill veta om det är möjligt att få bygga på en plats kan man ansöka om förhandsbesked. I ett förhandsbesked prövar miljö- och byggnämnden om platsen som du vill bebygga är lämplig.

Bygglov, marklov och rivningslov

Vid nybyggnad, tillbyggnad, ändrat användningssätt för en byggnad eller att byggnadens yttre avsevärt påverkats, rivning eller ändring av markens förhållande krävs i de flesta fall lov.

Anmälan om ej bygglovspliktig åtgärd

Även om en åtgärd inte kräver bygglov, rivningslov eller marklov kan det krävas en anmälan, t ex för:

- Bygga ett Attefallhus
- Ändra i en byggnads konstruktion och det innebär att bärande delar berörs eller om





planlösningen påverkats på annat sätt.

- Installera eller väsentligt ändra hiss, eldstad, röckanal eller anordning för ventilation i byggnader, vatten och avlopp (gäller för både byggnad och tomt.
- Göra en ändring i en byggnad som väsentligt påverkar brandskyddet.

Strandskydd

Byggnadsförbud rådet generellt vid alla våra vattendrag. Som vattendrag räknas även bäckar och åar som är utmärkta på kartan.

Strandskyddet är generellt 100 meter från stranden vid normalvattenstånd på land och i vatten. Länsstyrelsen har under 2017 beslutat om ett utvidgat strandskyddsområde på 200 meter i Voxnan uppströms Voxnabruk.

För att få bygga eller på annat sätt vidta åtgärder i strandskyddat område krävs dispens från strandskyddsbestämmelserna.

Bostadsanpassning

Den som är funktionshindrad kan söka bostadsanpassningsbidrag för åtgärder som är nödvändiga för att klara det dagliga livet i hemmet.

Övrigt inom bygg

- Tillsyn över olovligt byggande, eftersatt underhåll och ovårdade tomter.
- Tillsyn över strandskyddsbestämmelserna
- Tillsyn över hissar, portar och skyddsrum.
- Obligatorisk ventilationskontroll
- Tillsyn över lekplatser
- Yttranden

Någon verksamhetsplan för byggområdet togs inte fram för 2019. Inriktningen är att en sådan ska presenteras 2020.

Naturvård

Avdelningen arbetar med kalkning av sjöar och besvarar remisser som berör bland annat vattenverksamhet, naturvård och skogsbruk. I samarbete med planavdelningen arbetar avdelningen bland annat med översiktsplanefrågor, Biosfärprojektet och så kallade LONA-projekt som berör naturvårdsfrågor.

Tillsynsbehov och tillsynsplanering

Årligen revideras:

- Tillsynsbehovet enligt miljöbalken och livsmedelslagstiftningen





- Registret över de objekt som behöver återkommande tillsyn
- Tillsynsplan för miljö, hälsoskydds och livsmedelsfrågor
- Delegeringsordningen

Styrkort

Perspektiv/Inriktningsmål:

ARBETE OCH TILLVÄXT

Inriktningsmål

I Ovanåker ska det vara lätt att utveckla och starta nya verksamheter och företagare ska känna att de får god service av kommunen och stöd att växa i sitt företagande.

Vi ska arbeta för att bredda utbudet på arbetsmarknaden för fler grupper av människor genom att stimulera utvecklingen av småföretag och besöksnäringen.

Människor ska ges stöd att gå från bidrag till arbete och ett stort fokus ska läggas på ungdomars arbetsmöjligheter.

Effekt	Mätetal
Miljö- och byggnämnden har en digital handläggningsprocess som effektiviserar kontakten med sökanden. N Nämndmål	Antal upprättade e-tjänster
	Antal genomförda processkartläggningar
Miljö- och byggnämnden har en effektiv bygglovsprocess gentemot sökanden. N Nämndmål	Andelen inkommande byggärenden som i ärendehantering behövs kompletteras ska inte överstiga 25%
	Handläggningstid för bygglovsärenden ska inte överstiga 8 veckor
	Handläggningstid för anmälningsärenden ska inte överstiga 3 veckor

Perspektiv/Inriktningsmål:

HÅLLBAR OCH ANSVARSFULL RESURSANVÄNDNING

Inriktningsmål

Ovanåkers kommun ska arbeta för en hållbar utveckling genom att utgå från principerna om miljömässig, social och ekonomisk hållbarhet. Varje beslut ska bedömas ur ett ansvarsfullt nyttjande av kommunens gemensamma resurser. Ett ledord ska vara samarbete och samverkan mellan verksamheter i kommunen och med andra parter.





<i>Effektmål</i>	<i>Mätetal</i>
Miljö- och byggnämnden har ett utökat samarbete med grannkommunerna för att främja kompetensförsörjning och effektivitet inom nämndens verksamhetsområde. N Nämndmål	Miljö- och byggavdelningen ska genomföra gemensamma åtgärder i samverkan med OBS-kommunerna.
Miljö- och byggnämnden arbetar strategiskt och metodiskt för att minimera miljöpåverkan från kommunens enskilda avlopp. N Nämndmål	Alla bristfälliga avlopp från senaste inventeringen ska få ett beslut





VA-verksamheten

Förvaltningsinformation

Förvaltningsinformation	
Ordförande:	Håkan Englund
Förvaltningschef/VD:	Christer Engström
Antal anställda:	

Verksamhetsbeskrivning

Verksamhetens ansvar är att till abonnenter leverera ett gott och hälsosamt dricksvatten på ett miljöriktigt och kostnadseffektivt sätt samt att abonnenterna kan avleda sitt avloppsvatten till ett omhändertagande som sker på ett miljö- och resursriktigt sätt. Driften av kommunens VA-verksamhet utförs av Ovanåker och Bollnäs gemensamt ägda Helsing Vatten AB.

Under 2019 har upprustning av Alfta reningsverk påbörjats. Det är driftoptimeringar som beräknas ge energibesparingar samt minskade mängder slam från reningsverket samt en förbättrad arbetsmiljö.

Under 2020 ser vi en fortsatt investeringsintensiv fas, den här gången med stora insatser som planeras att genomföras med egen personal. En utbyggnad av VA-nätet i Knåda är det stora projektet som påbörjas under 2019 och kommer att pågå under ca 2 år. Detta innebär mindre resurser till förebyggande underhållsåtgärder, även om behovet där fortsatt är stort. Att personalen lägger mer av sin arbetstid på investeringsprojekt innebär också en minskning av driftkostnaden för personalen på ledningsnät. Bland övriga projekt är insatser för att minska inläckage på spillvattennätet högprioriterat.

Raskes vattenverk utanför Runemo har tagits ur drift under våren 2019. Det är i skrivande stund inte beslutat om det ska avvecklas helt eller behållas för eventuellt framtida bruk. Beroende på vilket alternativ som beslutas kommer framtida kostnader att påverkas.

Budgeterat resultat

VA-verksamheten har lagkrav för ett balanserat resultat sett över en treårsperiod enligt VA-lagstiftningen. Verksamheten budgeterar därmed ett nollresultat som regleras mot post "skuld / fordran VA-kollektivet" i balansräkningen.

VA-kollektivet ligger per sista december 2018 med ett ackumulerat underskott på 456 tkr.

Prognosen för 2019 visar på ett resultat på -750 tkr, vilket är nära det budgeterade.





Edsbyn & Alfta
Ovanåkers kommun

Taxan kommer att behövas höjas under kommande år. Höjningarna behöver föregås av en noggrann utredning som belyser eventuella driftoptimeringar, effektiviseringar och besparingar.

Budgeten på flera års sikt är osäker, då både elpriset och räntenivån påverkar kostnaderna mycket.





Alfta-Edsbyns Fastighets AB

Verksamhetsbeskrivning

Alfta-Edsbyns Fastighets AB (Aefab) är ett helägt fastighetsbolag som ägs av Ovanåkers kommun.

Aefab har idag ca 1 591 lägenheter varav 644 finns i Alfta och 947 finns i Edsbyn. Dessa lägenheter består tillsammans av ca 100 000 kvm. De flesta bostadsbestånd i Alfta och Edsbyn är byggda under 1960-1980 talet. Vi förvaltar och underhåller även verksamhetslokaler och andra fastigheter åt Ovanåkers kommun, totalt 67 500 kvm verksamhetslokaler förvaltas åt kommunen. Förvaltning sker även av det kommunala fastighetsbolaget Alfta Industricenter AB:s lokaler. Aefabs anställda arbetar med allt från administration och service till el- och driftsfrågor. Största delen av personalen är fastighetsskötare, lokalvårdare och hantverkare.

Vi har gått med i Allmännyttans sk digitaliseringsinitiativ. Målet, för medlemsbolagen, är att bli ledande inom digitalisering i fastighetsbranschen och göra ekonomisk vinst inom 3 år. Vår tillsatta projektgrupp arbetar med frågan.

Budgeterat resultat

Resultatbudget för 2020 uppgår till 4 mkr och avser resultat efter avskrivningar och räntekostnader.

Framtid

Aefab:s huvuduppdrag är att bygga och hyra ut hyresrätter i kommunen. Vi ska ha ett utbud som passar olika kategorier av hyresgäster. Boendet är en grund- förutsättning för att attrahera både företag och människor till kommunen.

Aefab:s verksamhet omfattar även förvaltning och skötsel av alla kommunens fastigheter och lokaler. Vi har ett nytt avtal med kommunen tom 2022.

För närvarande pågår byggnation av "Fölet", en förskola kombinerat med 9 st lägenheter. Inflyttning blir årsskiftet 19/20. Vi bygger om "Junibacken" i Edsbyn där det blir LSS lägenheter klara att ta i bruk runt årsskiftet. Ett stort ombyggnadsprojekt är den nya Trygghetsboendet i Sunnangården, Alfta. Efter att kommunen sagt upp lokalerna har vi valt att satsa på ett boende för vår äldre målgrupp, +65 år. Här kommer ett serviceutbud utöver det vanliga att erbjudas de boende. Det blir totalt 62 lägenheter. Slutligen planerar vi för ett stödboende för personer med psykiska funktionshinder. Planen är att en privat vårdgivare skall hyra hela fastigheten from hösten 2020. I dag hyr kommunen fastigheten, "Lyckebo" tom 2020-04-30 för



ensamkommande. De har idag egna hyresavtal och står i bostadskö för annat boende. Ser vi några år framåt finns planer på att uppföra ett eller två sk punkthus vid kvarteret Svanen, mitt i Edsbyn. Kommunen håller på med detaljplanen.

Styrkort

Perspektiv/Inriktningsmål:

ARBETE OCH TILLVÄXT

Inriktningsmål

I Ovanåker ska det vara lätt att utveckla och starta nya verksamheter och företagare ska känna att de får god service av kommunen och stöd att växa i sitt företagande.

Vi ska arbeta för att bredda utbudet på arbetsmarknaden för fler grupper av människor genom att stimulera utvecklingen av småföretag och besöksnäringen.

Människor ska ges stöd att gå från bidrag till arbete och ett stort fokus ska läggas på ungdomars arbetsmöjligheter.

Effektmål	Mätetal
Aefab ska ha en sjukfrånvaro som inte överstiger 4,4 procent, vilket är snittet för riket år 2017. B Bolagsmål	Mäts i delårs- och årsbokslut utifrån Fastigos (arbetsgivarförbund) statistik på riksnivå. Mäter antal timmars sjukfrånvaro i förhållande till arbetade timmar i förhållande till teoretisk arbetstid.
Aefabs personal skall trivas och känna sig väl bemötta av sina kollegor och att ingen blir diskriminerad. Snitt per avdelning skall vara minst 3 i omdöme av 4 möjliga. B Bolagsmål	Mätning sker av omdöme i snitt per område. Genomföra medarbetarenkäter vartannat år som mätning.

Perspektiv/Inriktningsmål:

TRYGGHET OCH LÄRANDE

Inriktningsmål

Ovanåkersborna ska känna sig trygga i att de får rätt stöd i livet när de behöver det. Våra verksamheter ska hålla hög kvalitet och vara attraktiva som arbetsplatser.

I vår kommun har vi höga förväntningar på både elever och lärare med målsättningen att våra barn, elever och studerande ska ha de allra bästa förutsättningarna för att få en bra utbildning och en trygg skolgång med hög målluppfyllelse.





Effekt mål	Mätetal
Modern och effektiv förvaltning och lokalvård av kommunens lokaler och utemiljöer för skola och omsorg. Mål är att bibehålla eller öka förvaltningsindex med 2018 som utgångsår. B Bolagsmål	Mätning sker via ett index. Årlig mätning som genomförs av kommunen.
Aefab s samtliga bostadsområden skall vara trygga och säkra. Nuläget för andelen trygga eller mycket trygga hyresgäster uppgår till c:a 60 % 2019. Mål är att trenden för detta tal skall öka under perioden. B Bolagsmål	Mätning av andel trygga och mycket trygga hyresgäster samt trenden utifrån 2019. Trygghet är en parameter som löpande mäts i våra löpande kundundersökningar.

Perspektiv/Inriktningsmål:

FOLKHÄLSA OCH DEMOKRATI

Inriktningsmål

Vår kommun ska arbeta utifrån ett förebyggande synsätt med en särskild prioritet på ungdomar. Genom regelbundna informationsmöten ska medborgarna få information och ges tillfällen att påverka kommunens utveckling och framtid. Vi vill stödja ett brett och aktivt föreningsliv som inkluderar alla grupper av människor.

Effekt mål	Mätetal
Genom vår sponsring ska vi vara en partner till föreningslivet i Ovanåker kommun. Vi ska se till att vår sponsring går till såväl elitidrott som övrigt föreningsliv. Syftet är att i första hand sponsra ungdomar och föreningar som arbetar med integrationsaktiviteter och ungdomsverksamhet. Minst 2 aktiviteter för anställda eller hyresgäster årligen. B Bolagsmål	Mäter utfall mot avtal och policy. Utvärdering årligen och i samband med nya avtal.
Att erbjuda 15-20 ungdomar i kommunen sommarjobb varje år. B Bolagsmål	Mäter antal ungdom som sommarjobbat hos Aefab. Mäts i samband med delårsbokslut.

Perspektiv/Inriktningsmål:

HÅLLBAR OCH ANSVARSFULL RESURSANVÄNDNING

Inriktningsmål

Ovanåkers kommun ska arbeta för en hållbar utveckling genom att utgå från principerna om miljömässig, social och ekonomisk hållbarhet. Varje beslut ska bedömas ur ett ansvarsfullt nyttjande av kommunens gemensamma resurser. Ett ledord ska vara samarbete och samverkan mellan verksamheter i kommunen och med andra parter.





Effektmål	Mätetal
Aefab skall drivas utifrån affärsmässiga och långsiktigt hållbara ekonomiska principer. Ågardirektivets mål om lönsamhet och soliditet skall uppnås under perioden. Avkastningskravet ska definieras som årets resultat (efter finansiella poster) + värdeförändring/eget kapital. Avkastning bör ligga runt lägst 10 % över en 5 års period. Soliditet på minst 17 %. B Bolagsmål	Soliditet och resultatmål mäts. Nyckeltal följs upp i samband med delårs- och årsbokslut. Nyckeltalen framgår av affärsplanen.
Vi ska uppfylla målen som ställts upp i Allmännyttans Klimatinitiativ: en fossilfri allmännytta och att minska energianvändningen med 30 procent senast år 2030. Utgångspunkten är 2007. B Bolagsmål	Mätning av energianvändning. Varje år kommer mätning och rapportering/uppföljning att ske. Rapportering sker till styrelsen samt i årsredovisningen.
Vi ska fram till år 2023 ha anpassat eller bytt ut en majoritet av våra fordon för persontransporter/service till ett så hållbart alternativ som möjligt. B Bolagsmål	Mäter antal fordon som ersatts till mer hållbara alternativ. Varje år kommer mätning och rapportering/uppföljning att ske. Rapportering sker till styrelsen samt i årsredovisningen.
Matavfallsinsamling skall vara infört på samtliga fastigheter som Aefab äger eller förvaltar senast år 2020. B Bolagsmål	Fastigheter där insamling genomförts i förhållande till samtliga fastigheter. Mäts 2020 då detta skall vara infört.





Alfta Industricenter AB

Verksamhetsbeskrivning

Bolaget är helägt av Ovanåkers kommun.

Aicab är ett industri hotell om 35 000 m². Uppdraget är att hyra ut och förvalta ändamålsenliga lokaler till företag och organisationer. Bedömningen är att vi även under år 2019 kommer att ha i princip allt helt uthyrt. Det är då ca 30 företag som har ca 600 anställda.

I vår roll ingår att ha en bra kommunikation med våra hyresgäster så att vi kan utföra ett snabbt, korrekt och kostnadseffektivt reparations och underhållsarbete. Målet är att vi ska vara så serviceinriktade och kostnadseffektiva att företagen väljer oss som hyresvärd.

Under 2019 sålde vi "IP" i Edsbyn och den sk "metallprodukter" industrin också i Edsbyn. Vi har, i enlighet med den nya affärsplanen, då sålt de 3 fastigheter som inte låg på industriområdet. Hela Aicabs verksamhet finns nu samlad på industriområdet i Alfta.

Budgeterat resultat

Budgeterat resultat för 2020 uppgår till 600 tkr och avser resultat efter avskrivningar och räntekostnader.

Framtid

Under andra halvåret 2019 räknar vi med att få ett nytt hyresavtal som omfattar fd John Deeres lokaler, de har sagt upp sitt avtal from 20200401. Ett företag, ev ny hyresgäst, har visat intresse för 12-14 kontorsplatser samt förrådsutrymmen. Vi räknar även med att påbörja en nyinvestering i lokal för ett befintligt företag som avser expandera. Som ett led i projekt "Klimatinitiativet" är en solcellsanläggning inplanerad på ett av de största taken. Den installeras under år 2020.

Vi har gått med i Allmännyttans sk digitaliseringsinitiativ. Målet, för medlemsbolagen, är att bli ledande inom digitalisering i fastighetsbranschen och göra ekonomisk vinst inom 3 år. Vår tillsatta projektgrupp arbetar med frågan.

Då företagets verksamhet ständigt är under förändring jobbar vi för att anpassa lokalerna efter deras önskemål, så långt det är möjligt. Så kommer även att ske under året.

Den finansiella situationen ser fortsatt bra ut med låga räntekostnader.

Vi kommer att göra en reaförlust på en av våra fastighetsförsäljningar. Likviditeten kommer dock att förstärkas efter försäljningarna.





Sammantaget har vi ett stabilt ekonomisk och finansiellt läge.

Styrkort

Perspektiv/Inriktningsmål:

ARBETE OCH TILLVÄXT

Inriktningsmål

I Ovanåker ska det vara lätt att utveckla och starta nya verksamheter och företagare ska känna att de får god service av kommunen och stöd att växa i sitt företagande.

Vi ska arbeta för att bredda utbudet på arbetsmarknaden för fler grupper av människor genom att stimulera utvecklingen av småföretag och besöksnäringen.

Människor ska ges stöd att gå från bidrag till arbete och ett stort fokus ska läggas på ungdomars arbetsmöjligheter.

Effektmål	Mätetal
Aicab ska genom sitt ägande av industrifastigheter och industrimark underlätta för att företag att etableras inom Ovanåkers kommun. Delta i minst 3 näringslivsmöten per år för att fånga upp företagets behov. B Bolagsmål	Antal möten mäts per år.

Perspektiv/Inriktningsmål:

TRYGGHET OCH LÄRANDE

Inriktningsmål

Ovanåkersborna ska känna sig trygga i att de får rätt stöd i livet när de behöver det. Våra verksamheter ska hålla hög kvalitet och vara attraktiva som arbetsplatser.

I vår kommun har vi höga förväntningar på både elever och lärare med målsättningen att våra barn, elever och studerande ska ha de allra bästa förutsättningarna för att få en bra utbildning och en trygg skolgång med hög målluppfyllelse.

Effektmål	Mätetal
Verka för att det skall finnas företag inom flera olika branscher på området. Utgångsår är 2019. Uthyrningsgraden minst 95 %. B Bolagsmål	Uthyrningsgraden mäts årligen.





Perspektiv/Inriktningsmål:

FOLKHÄLSA OCH DEMOKRATI

Inriktningsmål

Vår kommun ska arbeta utifrån ett förebyggande synsätt med en särskild prioritet på ungdomar. Genom regelbundna informationsmöten ska medborgarna få information och ges tillfällen att påverka kommunens utveckling och framtid. Vi vill stödja ett brett och aktivt föreningsliv som inkluderar alla grupper av människor.

Effektmål	Mätetal
Genom vår sponsring ska vi vara en partner till föreningslivet i Ovanåker kommun. Vi ska se till att vår sponsring går till såväl elitidrott som övrigt föreningsliv. Syftet är att i första hand sponsra ungdomar och föreningar som arbetar med integrationsaktiviteter och ungdomsverksamhet B Bolagsmål	Utvärdering och mätning årligen och i samband med nya avtal. Mätning sker så att utfallet följer avtal och policy.

Perspektiv/Inriktningsmål:


HÅLLBAR OCH ANSVARSFULL RESURSANVÄNDNING

Inriktningsmål

Ovanåkers kommun ska arbeta för en hållbar utveckling genom att utgå från principerna om miljömässig, social och ekonomisk hållbarhet. Varje beslut ska bedömas ur ett ansvarsfullt nyttjande av kommunens gemensamma resurser. Ett ledord ska vara samarbete och samverkan mellan verksamheter i kommunen och med andra parter.

Effektmål	Mätetal
Uppnå ekonomiska mål under perioden. Det verkliga värdet på våra fastigheter ska bibehållas eller ökas under en fyraårsperiod. Utgångspunkten är värdet per 2018-12-31. Soliditet på bokförda värde skall överstiga 25 procent. Resultat efter finansiella kostnader och före bokslutsdispositioner och skall uppgå till minst 4 procent på omsättningen. B Bolagsmål	Mätning sker av soliditet och resultatmål. Nyckeltalen följs upp i samband med delårs- och årsbokslut.
Uthyrningsgraden ska inte ligga under 95 procent. B Bolagsmål	Uthyrningsgraden mäts årsvis. Beräknas på uthyrd yta.
Byta ut/renovera större ventilationsanläggningar – minst en anläggning per år under en fyraårsperiod med start 2020. B Bolagsmål	Mäts från och med 2020 som del i Klimatinitiativet. Antal vent aggregat som utbyts samt den ekonomiska effekten.
Sänka driftskostnader med 5 % per år. B Bolagsmål	Mäts från och med 2020 som del i Klimatinitiativet. Mätning skall ske av bolagets totala driftskostnader.



<i>Effektmål</i>	<i>Mätetal</i>
30 procents lägre energianvändning till 2030 (räknat från år 2007).  Bolagsmål	Mäts från och med 2020 som del i Klimatinitiativet. Om uppgifter från 2007 är svårt att få fram fokuseras på mätning av den minskade energianvändning som varje enskild investering uppnår.





Helsinge Net Ovanåker AB

Budget och verksamhetsplan 2020-2022

Verksamhetsbeskrivning

Verksamhetsbeskrivning

Helsinge Net Ovanåker AB ägs till 100% av Ovanåkers kommun.

Bolaget levererar bredband via fibernät och kopparnät till hushåll, företag och offentliga institutioner i Ovanåkers kommun.

Kommunens engagemang i denna verksamhet inleddes redan 1997 genom bildandet av Helsinge Net AB, som ägdes av Ovanåkers och Bollnäs kommuner i lika stora delar. Under 2010 träffades överenskommelse om en uppdelning av Helsinge Net AB i separata bolag för resp. kommun.

Bolaget fiberanslöt tidigare ett stort antal telestationer i kommunen och kan därigenom leverera bredband genom hyra av kopparledningarna från respektive telestation till hushåll och företag, så kallad ADSL-anslutning. Kopparledningarna ägs av Telias dotterbolag Skanova.

Antalet ADSL-anslutningar minskar numera stadigt vartefter fibernätet byggs ut.

Bolaget är sedan ett antal år inne i en fas där vi genomför stora investeringar i fiberledningar hela vägen till bostads- och företagsfastigheter.

Efter 2019 års fiberutbyggnadssäsong kommer 91% av kommunens hushåll att ha blivit erbjudna fiberanslutning. Bolagets uppdrag är att bygga vidare mot 95% fibererbjudna hushåll. Då de sista procenten hushåll på grund av långa sträckor och gles bebyggelse beräknas bli mycket kostsamma kommer takten för att nå dit under perioden 2020-2022 till stor del att styras av tillgänglighet till nya investeringsbidrag.

Antalet anställda är f.n. 5 heltid.

Budgeterat resultat

Inkluderat årets investeringar, beräknar att nå ett positivt budgeterat resultat på c:a 100 tkr.

Ambitionen för investeringsverksamheten är att bolaget ska kunna fortsätta bygga ut fibernätet i en hög takt. Detta innebär att bolagets kreditbehov ökar.

Den fortsatta utbyggnadstakten är i hög grad beroende av fortsatt fungerande investeringsbidrag.





Framtid

Bolagets verksamhet kommer under 2020 att vara inriktad på att:

- Fortsätta fiberutbyggnaden för att nå målet att 95% av hushållen och 95% av företagen ska kunna erbjudas anslutning till höghastighetsnät. Vi noterar ett stadigt ökande intresse för fiberanslutningar.
- Fortsätta med insatser för att skapa och behålla ett stabilt, väldokumenterat nät med hög driftssäkerhet och god prestanda.
- På sikt bearbeta de redan utbyggda områdena i syfte att nå ökad anslutningsgrad. Vi ser ett tydligt intresse från nya kunder i tidigare utbyggda områden och genomför alla efteranslutningar vår organisation har resurser att klara av.
- Utveckla affärsverksamheten genom samverkan med olika leverantörer för att nå ökad kundnytta. Vi noterar ett ökat intresse från mobiloperatörers sida att ansluta master till fibernätet. Masternas placering avgör om anslutning är möjlig till rimliga ekonomiska villkor.

Vi noterar också ett ökat intresse för skräddarsydda företagsanslutningar.

Styrkort

Perspektiv/Inriktningsmål:

ARBETE OCH TILLVÄXT

Inriktningsmål

I Ovanåker ska det vara lätt att utveckla och starta nya verksamheter och företagare ska känna att de får god service av kommunen och stöd att växa i sitt företagande.

Vi ska arbeta för att bredda utbudet på arbetsmarknaden för fler grupper av människor genom att stimulera utvecklingen av småföretag och besöksnäringen.

Människor ska ges stöd att gå från bidrag till arbete och ett stort fokus ska läggas på ungdomars arbetsmöjligheter.

Effektmål	Mätetal
Antalet fiberanslutningserbjudna hushåll och fiberanslutna företag skall öka. B Bolagsmål	Antal fibererbjudna hushåll
	Antal fiberanslutna företag
Företagsförfrågningar ska besvaras med offert inom senast en månad B Bolagsmål	Andel företagsförfrågningar där offert skickas inom en månad





Perspektiv/Inriktningsmål:

TRYGGHET OCH LÄRANDE

Inriktningsmål

Ovanåkersborna ska känna sig trygga i att de får rätt stöd i livet när de behöver det. Våra verksamheter ska hålla hög kvalitet och vara attraktiva som arbetsplatser.

I vår kommun har vi höga förväntningar på både elever och lärare med målsättningen att våra barn, elever och studerande ska ha de allra bästa förutsättningarna för att få en bra utbildning och en trygg skolgång med hög måluppfyllelse.

Effektmål	Mätetal
Höjd servicenivå med 24 timmars övervakning. B Bolagsmål	Uppnått servicenivå
Tiden för felavhjälpning ska minska. Bl.a genom framtagande av produkter med tidsbegränsad felåtgärdstid B Bolagsmål	
Kontinuerlig vidareutveckling av personalens kompetens B Bolagsmål	

Perspektiv/Inriktningsmål:

FOLKHÄLSA OCH DEMOKRATI

Inriktningsmål

Vår kommun ska arbeta utifrån ett förebyggande synsätt med en särskild prioritet på ungdomar. Genom regelbundna informationsmöten ska medborgarna få information och ges tillfällen att påverka kommunens utveckling och framtid. Vi vill stödja ett brett och aktivt föreningsliv som inkluderar alla grupper av människor.

Effektmål	Mätetal
Snabb respons på inkomna frågeställningar. Frågeställare ska bli kontaktade inom 3 arbetsdagar B Bolagsmål	Andel frågeställare som blivit kontaktade inom 3 arbetsdagar

Perspektiv/Inriktningsmål:

HÅLLBAR OCH ANSVARSFULL RESURSANVÄNDNING

Inriktningsmål

Ovanåkers kommun ska arbeta för en hållbar utveckling genom att utgå från principerna om miljömässig, social och ekonomisk hållbarhet. Varje beslut ska bedömas ur ett ansvarsfullt nyttjande av kommunens gemensamma resurser. Ett ledord ska vara samarbete och samverkan mellan verksamheter i kommunen och med andra parter.





<i>Effektmål</i>	<i>Mätetal</i>
Bolaget ska långsiktigt drivas med vinst ur ett koncernperspektiv B Bolagsmål	
Varje påbörjat projekt skall innan start genomgå en ekonomisk analys B Bolagsmål	Andel projekt med genomförd ekonomisk analys
Alternativ till fiberanslutning B Bolagsmål	





Helsinge Vatten AB

Verksamhetsbeskrivning

Helsinge Vattens uppdrag från ägarkommunerna är att driva och utveckla vatten- och avloppshanteringen så att den tillgodoser abonnenternas behov av och högt ställda krav på va-tjänster samt att bidra till en långsiktig hållbar utveckling.

Enligt *Lagen om allmänna vattentjänster* ska en allmän va-anläggning ordnas och drivas så att den uppfyller de krav som kan ställas med hänsyn till skyddet för människors hälsa och miljö och med hänsyn till intresset av en god hushållning med naturresurser.

VA-verksamheten är oförändlig över tid men påverkas samtidigt ständigt av yttre händelser i närområdet och globalt. Inför 2020 ser vi en ökad belastning på vår personal, där en ökad investeringstakt totalt påverkar oss med utbyggnad av VA-nätet i Knåda som det stora projektet. Detta innebär mindre resurser till förebyggande underhållsåtgärder, även om behovet där fortsatt är stort. Vi möter även ökade myndighetskrav på provtagning, uppdatering av vattenskyddsområden etc vilket ställer krav på ökade resurser inom planering- och utredningsenheten. I de nyligen antagna ägardirektiven finns två nya specifika uppdrag: att den genomsnittliga utbytestakten av ledningsnät ska vara 1 % och att aktivt arbeta för en ökad miljömedvetenhet och förståelse för kretsloppets sårbarhet med informationsinsatser i skolan och samhället i stort. Båda dessa krav innebär att ytterligare resurser krävs inom Helsinge Vatten.

I ett större perspektiv ser vi att även vår del av världen påverkas av klimatförändringarna. Grundvattennivåerna kan påverkas av längre perioder med mindre nederbörd och samtidigt sätter ökad risk för större skyfall högre krav på hanteringen av dagvatten eller planering inför översvämningar i större eller mindre omfattning. Vi behöver ständigt arbeta förebyggande för att minimera risken för föroreningar av grundvattnet.

Då vår verksamhet är beroende av strömförsörjning påverkas vi också av eventuella avbrott, oavsett om de uppkommer på grund av väder eller sabotage. Avbrott i kommunikationsmöjligheterna via telefon och internet en längre tid kan också ge problem.

Budgeterat resultat

Bolaget baseras på självkostnadsprincipen och redovisar ett nollresultat vid årsbokslutet.

Resultatet av VA-verksamheten redovisas i respektive kommuns bokslut.





Helsinge Vatten budget	2020	2019
Verksamhetens intäkter	51 572 000	52 227 000
Verksamhetens kostnader	-51 305 000	-52 006 000
Avskrivningar	-257 000	-209 000
Finansiella intäkter	-	
Finansiella kostnader	-10 000	-12 000
RESULTAT	0	0

Framtid

Även 2021 kommer stora resurser behöva läggas på utbyggnad av VA-nätet i Knåda. I VA-budgeten finns tre stora poster som tillsammans står för nästan två tredjedelar av kostnaderna. Det är kostnader för personal, el samt kapitalkostnader. Räntenivån och elpriset påverkar oss mycket. Anläggningsavgiften kommer också att ses över i samband med att nyanslutningarna mer och mer kommer att handla om utvidgade områden istället för förtätningar av befintliga områden.



Bollnäs-Ovanåkers Renhållning AB

Verksamhetsbeskrivning

BORABs uppdrag är att samla in, transportera, behandla och återvinna kommunernas avfall, samt lagra och tillverka avfallsbränsle på uppdrag av Bollnäs Energi AB.

Verksamheten är idag helt inriktad på att öka graden av sortering, återvinning och återbruk hos hushåll och verksamheter.

BORAB bedriver dels en taxefinansierad verksamhet enligt självkostnadsprincipen i avfallskollektiven och dels en konkurrensutsatt del med avkastningskrav.

Budgeterat resultat

Budgeterat resultat efter finansiella poster är ca 4,5 mkr år 2020.

Intäkterna uppgår till ca 68,5 mkr, en ökning med 2,4 mkr från prognosen för 2019 och där taxekollektiven i Bollnäs och Ovanåker står för större delen av ökningen till följd av justeringar i avfallstaxan. Volymen för krossning av avfall till värmeverket förväntas ligga på 62000 ton. Priset regleras med ett index som inte är känt vid budgetarbetet. Intäkten för försäljning av skrot/metall är fortsatt osäker till volym och pris.

Kostnaden för insamling och hantering av matavfall ökar som en logisk följd till att fler och fler abonnenter erbjuds möjligheten. Under införandetiden finns en osäkerhet i hur stor andel som ansluter sig till det miljövänliga alternativet och därmed får den lägre taxan. Att insamlings- och förbränningskostnader regleras med index som inte är kända idag utgör också en osäkerhetsfaktor. Den förbränningskatt på avfall som aviserats kan komma att innebära justering av taxan under året.

Jämfört med 2019 förväntas lägre kostnader för underhåll av kvarnanläggningen och något lägre personalkostnader medan elkostnader och avskrivningar ökar.

Budgeten fastställdes av styrelsen 2019-08-29.

Framtid

Under 2020 kommer vi införa matavfallsinsamling vid fritidshus och verksamheter. I och med detta så är införandet klart. Matavfallsinsamlingen fortsätter men från och med 2021 ligger fokus på att bibehålla matavfallet som en så ren fraktion som bara möjligt. 99 % renhetsgrad är ett krav från Ecogas som är slutkunden för matavfallet. Resultatet från den senast genomförd



plockanalys för villahushållen visade att Ovanåkers matavfall uppnår en renhetsgrad på 99,5% vilket är fantastiskt bra. För att bibehålla detta resultat krävs fortsatt stora insatser gällande informations- och kommunikationsarbete ut till medborgarna.

Verksamhetsåret 2020 kommer att domineras av framtagande av ny kommunal avfallsplan, med fokusområde kring avfallsminimering inom de kommunala verksamheterna. Arbetet kommer att genomföras på en kommunstrategisk nivå och den kommunala avfallsplanen kommer att tas fram av lokal avfallsplanegrupp med representanter från Ovanåkers kommuns förvaltningar och bolag. Arbetet kommer att drivas på en regional nivå tillsammans med övriga kommuner i Gävleborg och koordineras med de regionala miljömålen.

Den 28 juni 2018 beslutade regeringen om ett förtydligande gällande producentansvaret för insamling av förpacknings och tidningsmaterialen. Beslutet innebär i korthet ett förtydligande om att producenterna av materialen ska ta det fulla ekonomiska ansvaret för insamlingen, omhändertagande och behandling. Detta skall ske fastighetsnära och via tillståndspliktiga insamlingssystem. Denna service kommer att byggas ut gradvis under 2023-2025.

Utgångspunkt för insamlingen av materialen är att det skall samordnas med redan befintliga insamlingssystem av rest- och matavfall. Samråd med producenterna kommer att ske på kommunnivå och genom regional samverkansgrupp i Gävleborg.

